

中華民國 108 年度 4-0501214

臺北市總預算案

臺北市政府教育局主管

臺北市地方教育發展基金

臺北市立興雅國民中學附屬單位預算之分預算

(特別收入基金)

臺北市立興雅國民中學編

臺北市地方教育發展基金－臺北市立興雅國民中學

目次

中華民國108年度

一、財務摘要	第 1 頁
二、業務計畫及預算概要	第 3 -9 頁
三、預算主要表	
(一) 基金來源、用途及餘絀預計表	第 11 頁
(二) 現金流量預計表	第 12 頁
四、預算明細表	
(一) 基金來源－服務收入明細表	第 13 頁
(二) 基金來源－財產處分收入明細表	第 14 頁
(三) 基金來源－其他財產收入明細表	第 15 頁
(四) 基金來源－公庫撥款收入明細表	第 16 頁
(五) 基金來源－雜項收入明細表	第 17 頁
(六) 基金用途－國民教育計畫明細表	第 18 -28 頁
(七) 基金用途－一般行政管理計畫明細表	第 29 -31 頁
(八) 基金用途－建築及設備計畫明細表	第 32 -36 頁
五、預算參考表	
(一) 預計平衡表	第 37 頁
(二) 各項費用彙計表	第 38 -43 頁
(三) 員工人數彙計表	第 44 頁
(四) 用人費用彙計表	第 46 -49 頁
(五) 單位（或計畫）成本分析表	第 50 頁
(六) 5年來主要業務計畫分析表	第 51 頁
(七) 新興計畫分年資金需求表	第 52 -53 頁
(八) 資本資產及長期負債明細表	第 54 頁

臺北市地方教育發展基金－臺北市立興雅國民中學

財務摘要

中華民國108年度

單位：新臺幣千元

項 目	本 年 度	上 年 度	比較增減數	%
經營成績：				
基金來源	259,080	217,101	41,979	19.34
基金用途	262,015	220,785	41,230	18.67
賸餘(短絀)	-2,935	-3,684	749	--
餘絀情形：				
基金餘額	4,350	7,285	-2,935	-40.29
現金流量(註)：				
現金及約當現金之淨增(減)	-2,935	-3,684	749	--

附註：現金流量係採現金及約當現金基礎，包括現金及自投資日起3個月內到期或清償之債權證券。

本 頁 空 白

業務計畫及預算概要

臺北市地方教育發展基金－臺北市立興雅國民中學

業務計畫及預算概要

中華民國 108 年度

壹、基金概況

一、設立宗旨及願景：

- (一) 本校遵照憲法第 158 條及 160 條規定，教育文化應發展國民之民族精神、自治精神，國民道德與健全體格、科學及生活智能，以培養青少年七大學習領域及十大基本能力。
- (二) 本校自 91 年度起依教育經費編列與管理法第 13 條規定設置「臺北市地方教育發展基金」，以促進教育健全發展，提昇教育經費運用績效。
- (三) 本校的教育願景「學習型的學校，會思考的孩子」，以「嚴管勤教，強調生活教育，以培育優質新公民」、「學習基石，戮力深耕閱讀，以開展無限新視野」、「素養導向，活化課堂學習，以因應未來新潮流」及「托底拔尖，多元學習活動，以激盪創發新思維」，保有優質的學風，細心呵護及傳承，因應時代的變遷漸思改變，培育出知識與能力、人文與科技及個性與群性兼優的興雅人。

二、施政重點：

- (一) 開啟多元智慧：尊重每個學生獨特的個性，以多元智慧的觀點協助他找到生命的亮點，肯定天生我才必有用，能知於學，樂於學。
- (二) 培養生活能力：因應新世紀知識社會的到來，培養學生帶得走的能力，諸如人際溝通能力、資訊能力、終身學習能力、生涯規劃能力、問題解決能力等。
- (三) 蘊育人文情懷：在溫馨開放的校園文化中，孕育人文情懷，學會尊重、包容；建構生命的價值、完成人性的開展。
- (四) 建置溫馨民主的校園文化：
 1. 以參與式管理、落實行政、教師會、家長會三者的良性互動。
 2. 以學生第一，教學優先的觀念提昇行政服務效率。
 3. 放下威權心態，開啟校園民主之風氣。
- (五) 推動適性教學：
 1. 落實校本課程理念，採多元化、活潑化的教學及評量。
 2. 運用校內、外資源，加強多元學習能力。
 3. 關懷相對弱勢學生之教學及輔導。
 4. 推動行動學習，充實學生運用資訊之知能，並提昇教師運用學習

臺北市地方教育發展基金 - 臺北市立興雅國民中學

業務計畫及預算概要

中華民國 108 年度

載具教學之能力。

(六) 辦理發展性的訓輔活動：

1. 辦理各項活動、競賽及展演。
2. 推動校內外學習服務。
3. 發展績優社團及校隊，如合聲、國樂、弦樂、管樂、武術、籃球、羽球、童軍等。
4. 加強新興領域教育的辦理，並融入各科教學以收成效。

三、組織概況（另附組織系統圖）：

本校設置校長 1 人，綜理全校校務，下設教務處、學生事務處、總務處、輔導室、會計室及人事室等單位。

內部分層業務如下：

(一) 教務處：秉承校長之命，辦理全校教務事項。

1. 教學組：掌理課程編排、課業考查、教學研究及教學指導等事項。
2. 註冊組：掌理註冊、編班、轉學及成績考查等有關學籍事項。
3. 設備組：掌理教學設備計畫之擬定、用具之管理、保管等事項。
4. 資訊組：掌理資訊教育及電腦網路之管理、保管等事項。

(二) 學生事務處：秉承校長之命，辦理全校學生事務事項。

1. 訓育組：掌理訓育計畫之擬定、實施學生生活輔導及民族精神等事項。
2. 生教組：掌理學生校內外生活管理及輔導等事項。
3. 體育組：掌理學生體育活動、體格鍛鍊等事項。
4. 衛生組：掌理健康檢查，個人及環境衛生檢查、保健等事項。

(三) 總務處：秉承校長之命，辦理全校總務事項。

1. 事務組：掌理校舍、校具、財產、物品採購保管、工程發包、監工及驗收等事項。
2. 出納組：掌理現金、票據、契約之保管等收支事項。
3. 文書組：掌理文件收發、撰擬繕校及檔案保管等事項。

(四) 輔導室：秉承校長之命，辦理全校學生生活輔導、教育輔導、職業輔導等事項。

1. 資料組：掌理學生資料建立、保管、分析、應用、移轉及升學與就業資料搜集整理等事項。

臺北市地方教育發展基金 - 臺北市立興雅國民中學

業務計畫及預算概要

中華民國 108 年度

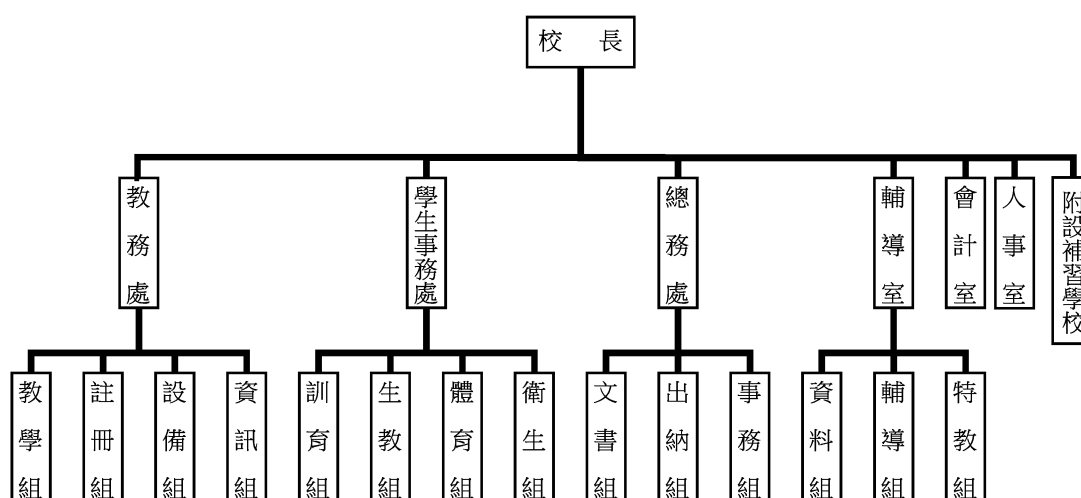
2.輔導組：掌理學生輔導計畫擬定、策劃、個別輔導與團體輔導，辦理升學就業諮詢服務及輔導評鑑研究發展等事項。

3.特教組：擬定特殊教育計畫章則、親師輔導諮詢、特教班甄選鑑別、實施各項診斷測驗、特教兒童追蹤輔導等事項。

(五)會計室：秉承上級主計機關之監督與指導，並受校長之指揮，依法辦理歲計、會計、統計等事項。

(六)人事室：秉承上級人事機關之監督與指導，並受校長之指揮，依法辦理人事管理查核等事項。

(七)附設補習學校：下設校務、總務、人事、會計等單位，所需人員均由原編制內人員兼任，比照一般教學內部分層業務規定辦理各相關事項。



四、基金歸類及屬性：

本校地方教育發展基金依據教育經費編列與管理法第 13 條規定設置，本基金為預算法第 4 條第 1 項第 2 款第 5 目所定之特別收入基金，以本府教育局為管理機關。

臺北市地方教育發展基金 - 臺北市立興雅國民中學

業務計畫及預算概要

中華民國 108 年度

貳、業務計畫

本年度業務計畫重點與預算配合情形及預期績效，詳列如下：

單位：新臺幣千元

業務計畫名稱	計畫重點內容	預算數	預 期 績 效
國民教育計畫	辦理各項教學、學生事務、輔導等業務。	201,810	1.新購工藝、自然、社會、圖書等各科教學設備，充實各科教材及用具。 2.革新教學方法，提高教學效能。 3.辦理暑期泳訓班、教師甄選、指定活動等項目。
一般行政管理計畫	綜理學校總務、人事、會計等業務。	28,115	配合校務推動行政處室支援工作，進而增進校務運作。
建築及設備計畫	購置教學所需教學設備等及改善教學環境。	32,090	1.辦理各學科因應教學課程需要購置教學設備及校園能源翻新補助計畫，另辦理校園電梯改修工程、專科教室環境改善工程、校園優質化工程，以改善教學環境，增進教學效能，並提高行政效率。 2.校園無障礙電梯工程(第 1 棟)，為 108-109 年度連續性工程，總工程費為 531 萬 3 千元，本年度編列第 1 年經費委託技術服務費 16 萬 9 千元，餘 514 萬 4 千元明年年度編列，各年度資金需求詳如繼續性計畫分年資金需求表。

臺北市地方教育發展基金 - 臺北市立興雅國民中學

業務計畫及預算概要

中華民國 108 年度

參、預算概要

一、基金來源及用途之預計：

(一) 本年度基金來源：

服務收入 11 萬 2 千元、財產處分收入 9 萬 6 千元、其他財產收入 36 萬 3 千元、公庫撥款收入 2 億 5,844 萬 7 千元、雜項收入 6 萬 2 千元，本年度基金來源 2 億 5,908 萬元，較上年度預算數 2 億 1,710 萬 1 千元，增加 4,197 萬 9 千元，約 19.34%，主要係公庫撥款收入增編所致。

(二) 本年度基金用途：

國民教育計畫 2 億 181 萬元，一般行政管理計畫 2,811 萬 5 千元，建築及設備計畫 3,209 萬元，本年度基金用途 2 億 6,201 萬 5 千元，較上年度預算數 2 億 2,078 萬 5 千元，增加 4,123 萬元，約 18.67%，主要係增編用人費用及校園優質化工程經費所致。

二、基金餘絀之預計：

本年度基金來源及用途相抵後，短差 293 萬 5 千元，較上年度預算數差短 368 萬 4 千元，減少 74 萬 9 千元，約 20.33%，將移用以前基金餘額 293 萬 5 千元支應。

三、現金流量之預計：

本年度業務活動淨現金流出 293 萬 5 千元。

四、補辦預算事項：無。

肆、年度關鍵績效指標：

關鍵策略目標	關鍵績效指標	衡量標準	年度目標值
提升畢業生素質 (國中)	國中會考達成基礎以上學生比率	國中教育會考各科及寫作測驗達基礎及精熟總人數/各科參加會考及寫作測驗總人數 x100% 單位：%	90%

臺北市地方教育發展基金 - 臺北市立興雅國民中學
業務計畫及預算概要

中華民國 108 年度

伍、前年度及上年度已過期間實施狀況及成果概述：

一、前（106）年度決算結果及績效達成情形：

（一）前年度決算結果：

- 1.基金來源：決算數 2 億 2,454 萬 6 千元，較預算數 2 億 1,077 萬 1 千元，計增加 1,377 萬 5 千元，約 6.54%，主要係因教育部、教育局補助收入增加所致。
- 2.基金用途：決算數 2 億 2,685 萬 3 千元，較預算數 2 億 1,594 萬 6 千元，計增加 1,090 萬 7 千元，約 5.05%，主要係因執行教育部補助因應教師課稅調整教師授課節數鐘點費、教育局補助用人費用經費所致。

（二）前年度績效達成情形分析：

年度績效目標	衡量指標	年度目標值	績效衡量暨達成情形分析
提升畢業生素質 (國中)	國中會考達成 基礎以上學生 比率	92%	106 年會考考生 人數 503 人，各 科達基礎及精熟 總人數比率如下 (平均為 92%，已 達成 106 年度目 標值)： 國文 95%、英文 91% 數學 88%、社會 96% 自然 92.5%、寫 作 94%

二、上（107）年度已過期間預算執行情形及績效達成情形：

（一）上年度預算截至 107 年 5 月 31 日止執行情形：

- 1.基金來源：實際執行數 1 億 2,042 萬 2 千元，較預算分配數 1 億 2,021 萬 6 千元，計增 20 萬 6 千元，約 0.17%，主要係因財產處分收入增加所致。
- 2.基金用途：實際執行數 1 億 926 萬 6 千元，較預算分配數 1 億 2,390

臺北市地方教育發展基金 - 臺北市立興雅國民中學
業務計畫及預算概要

中華民國 108 年度

萬元，計減少 1,463 萬 4 千元，約 11.81%，主要係因
用人費用核實支應經費所致。

(二) 上 (107) 年度績效達成情形分析：

年度績效目標	衡量指標	年度目標值	績效衡量暨達成情形分析
提升畢業生素質 (國中)	國中會考達成 基礎以上學生 比率	90%	107 年會考考生 人數 433 人，各 科達基礎及精熟 總人數比率 90%

陸、其他：無。

本 頁 空 白

預算主要表

臺北市地方教育發展基金－臺北市立興雅國民中學

基金來源、用途及餘絀預計表

中華民國108年度

單位：新臺幣千元

前年度決算數	項 目	本年度預算數	上年度預算數	比較增減（－）
224,546	基金來源	259,080	217,101	41,979
25	勞務收入	112	116	-4
25	服務收入	112	116	-4
626	財產收入	459	429	31
233	財產處分收入	96	65	31
393	其他財產收入	363	364	-1
223,869	政府撥入收入	258,447	215,997	42,450
220,731	公庫撥款收入	258,447	215,997	42,450
3,137	政府其他撥入收入			
28	其他收入	62	560	-498
28	雜項收入	62	560	-498
226,853	基金用途	262,015	220,785	41,230
193,465	國民教育計畫	201,810	189,312	12,498
26,643	一般行政管理計畫	28,115	27,275	840
6,746	建築及設備計畫	32,090	4,197	27,893
-2,307	本期賸餘(短絀)	-2,935	-3,684	749
13,275	期初基金餘額	7,285	8,100	-815
10,968	期末基金餘額	4,350	4,417	-67

註：前年度決算數及上年度預算數細數之和與總數或略有出入，係四捨五入關係，以下各表同。

臺北市地方教育發展基金－臺北市立興雅國民中學

現金流量預計表

中華民國108年度

單位：新臺幣千元

項 目	本 預	年 算	度 數	說 明
業務活動之現金流量				
本期賸餘(短絀)			-2,935	
業務活動之淨現金流入(流出)			-2,935	
其他活動之現金流量				
其他活動之淨現金流入(流出)				
現金及約當現金之淨增(淨減)			-2,935	
期初現金及約當現金			10,934	
期末現金及約當現金			7,999	

註：本表係採現金及約當現金基礎，包括現金及自投資日起3個月內到期或清償之債權證券。

預算明細表

臺北市地方教育發展基金－臺北市立興雅國民中學

基金來源－服務收入明細表

中華民國108年度

單位：新臺幣元

科 目	單位	本 年 度 預 算 數			說 明
		數量 業務量	利(費)率	金 額	
合計				112,000	
服務收入				112,000	較上年度預算數115,500元，減少3,500元。
	人	20	500	10,000	教師甄選報名費收入(收支對列)。
	人	5	800	4,000	暑期泳訓班普通票收入(收支對列)。
	人	140	700	98,000	暑期泳訓班學生票收入(收支對列)。

臺北市地方教育發展基金－臺北市立興雅國民中學

基金來源－財產處分收入明細表

中華民國108年度

單位：新臺幣元

科 目	單位	本 年 度 預 算 數			說 明
		數量 業務量	利(費)率	金 額	
合計				96,000	
財產處分收入	年	1	96,000	96,000	較上年度預算數65,000元，增加31,000元。 財產報廢變賣收入。

臺北市地方教育發展基金－臺北市立興雅國民中學

基金來源－其他財產收入明細表

中華民國108年度

單位：新臺幣元

科 目	單位	本 年 度 預 算 數			說 明
		數量 業務量	利(費)率	金 額	
合計				363,000	
其他財產收入				363,000	較上年度預算數363,500元，減少500元。
	年	1	27,000	27,000	教職員工停車收入。
	年	1	310,000	310,000	開放學校場地使用收入(收支對列)。
	年	1	26,000	26,000	員生消費合作社使用本校土地、房屋收入。

臺北市地方教育發展基金－臺北市立興雅國民中學

基金來源－公庫撥款收入明細表

中華民國108年度

單位：新臺幣元

科 目	單位	本 年 度 預 算 數			說 明
		數量 業務量	利(費)率	金 額	
合計				258,447,000	
公庫撥款收入	年	1	258,447,000	258,447,000	較上年度預算數215,996,918元，增加42,450,082元。市府補助款。

臺北市地方教育發展基金－臺北市立興雅國民中學

基金來源－雜項收入明細表

中華民國108年度

單位：新臺幣元

科 目	單 位	本 年 度 預 算 數			說 明
		數 量 業 務 量	利(費)率	金 額	
合計				62,000	
雜項收入				62,000	較上年度預算數559,929元，減少497,929元。
	年	1	1,000	1,000	學生到離校簡訊服務費收入。
	年	1	50,000	50,000	標單工本費及廠商違約金等收入。
	年	1	11,000	11,000	數位學生證補卡費收入。

臺北市地方教育發展基金－臺北市立興雅國民中學

基金用途－國民教育計畫明細表

中華民國108年度

單位：新臺幣元

前年度 決算數	上年度 預算數	科 目	本 年 度 預 算 數	說 明
193,464,663	189,312,086	合 計	201,810,000	
185,056,627	177,796,356	用人費用	189,590,000	
93,416,774	90,684,000	正式員額薪資	96,600,000	較上年度預算數90,684,000元，增加5,916,000元。
93,416,774	90,684,000	職員薪金	96,600,000	
			88,116,000	教職員104人薪金(詳用人費用彙計表)(含教育部補助導師費540,000元及專任輔導教師1,280,000元)。
			8,484,000	特教教職員12人薪金(詳用人費用彙計表)(含教育部補助導師費144,000元)。
6,212,150	6,023,760	聘僱及兼職人員薪資	6,023,760	較上年度預算數6,023,760元，無增減。
6,212,150	6,023,760	兼職人員酬金	6,023,760	
			150,000	兼補校行政人員(總務、人事、會計、幹事2人)工作補助費。
			36,000	兼補校行政人員(校長)工作補助費。
			86,400	兼補校行政人員(組長，共計2人)工作補助費。
			51,840	兼補校行政人員(校務主任)工作補助費。
			108,000	教師兼補校導師費。
			1,029,600	教師代課鐘點費，本校編制教師總人數116人，按9分之1計，編列13人，每人220節，總節數13人*220節=2,860節，每節360元。
			950,400	補校教師授課鐘點費。
			293,760	補助調整授課鐘點費之外聘教師勞、健保及勞退費用(教育部補助款)。
			2,937,600	補助調整教師授課鐘點費(教育部補助款)(102人*2節*40週*360元)。
			34,560	補助調整授課鐘點費之外聘教師勞、健保及勞退費用(教育部補助款)。
			345,600	補助調整授課特教教師鐘點費(教育部補助款)(12人*2節*40週*360元)。
674,627	834,048	超時工作報酬	781,728	較上年度預算數834,048元，減少52,320元。
674,627	834,048	加班費	781,728	
			653,330	不休假出勤加班費。
			6,660	補校教職員加班費(普通班級業務費額度)。

臺北市地方教育發展基金－臺北市立興雅國民中學

基金用途－國民教育計畫明細表

中華民國108年度

單位：新臺幣元

前年度 決算數	上年度 預算數	科 目	本 年 度 預 算 數	說 明
			71,010	教職員加班費(普通班級業務費額度)。
			32,533	不休假出勤加班費。
			4,995	特教班教師加班費(特教班業務費額度)。
			10,980	開放學校場地工作人員加班費(收支對列)。
			2,220	國中冬夏令營工作人員加班費。
20,393,340	22,426,500	獎金	23,659,000	較上年度預算數22,426,500元，增加1,232,500元。
			8,840,226	考績獎金
			11,091,000	考績獎金
			10,877,000	依考績法規定核發之獎金。
			707,000	依考績法規定核發之獎金。
11,553,114	11,335,500	年終獎金	12,075,000	年終獎金
			11,014,500	依規定於年節加發之獎金。
			1,060,500	依規定於年節加發之獎金。
51,649,434	46,249,038	退休及卹償金	50,319,920	較上年度預算數46,249,038元，增加4,070,882元。
			50,330,880	職員退休及離職金
			50,006,644	職員退休及離職金
			7,802,496	提撥退撫基金。
			700,128	提撥退撫基金。
			41,504,020	退休人員月退休金，111人x30,370元x12月=40,452,840元；退休遺族月撫慰金，5人x17,353元x12月=1,041,180元；合計41,504,020元。
			616,118	工員退休及離職金
			173,242	工員退休及離職金
			173,242	依規定提撥勞工退休準備金不足之差額(新增)。
702,436	140,034	卹償金	140,034	卹償金
			140,034	遺族年撫卹金。
12,710,302	11,579,010	福利費	12,205,592	較上年度預算數11,579,010元，增加626,582元。
			9,178,667	分擔員工保險費
			7,622,340	分擔員工保險費
			8,234,472	分擔公保、勞保、健保費。
			7,528,392	分擔公保、勞保、健保費。
			706,080	分擔公保、勞保、健保費。
234,000	488,000	傷病醫藥費	488,000	傷病醫藥費
			168,000	教職員健康檢查費，48人*3,500元。
			320,000	教職員健康檢查費，20人*16,000元。

臺北市地方教育發展基金－臺北市立興雅國民中學

基金用途－國民教育計畫明細表

中華民國108年度

單位：新臺幣元

前年度 決算數	上年度 預算數	科 目	本 年 度 預 算 數	說 明
915,828	1,152,900	員工通勤交通費	1,152,900	
			258,300	教師上下班交通費，41人*10月*1段*630元。
			793,800	教師上下班交通費，63人*10月*2段*630元。
			50,400	特教教師上下班交通費，4人*10月*2段*630元。
			50,400	特教教師上下班交通費，8人*10月*1段*630元。
2,381,807	2,315,770	其他福利費	2,330,220	
			272,000	休假旅遊補助費。
			16,000	休假旅遊補助費。
			66,000	退休人員三節慰問金，11人*6000元。
			1,485,800	教職員工子女教育補助費。
			125,420	結婚補助費(31,355元x2個月x2人)。
			365,000	喪葬補助費，36,500元x5個月x2人。
5,331,263	7,484,797	服務費用	7,151,000	
2,095,141	3,512,795	水電費	3,124,568	較上年度預算數3,512,795元，減少388,227元。
1,517,631	2,591,420	工作場所電費	2,206,529	
			1,855,029	電費。
			240	配合預算編列至千元，增列進位數240元。
			106,260	特教班電費。
			100,000	電費(游泳池水電清潔維護費)。
			25,000	暑期泳訓班電費補助(室內)(收支對列)。
			120,000	開放學校場地電費(收支對列)。
292,973	287,715	工作場所水費	284,379	
			193,585	水費。
			30,000	特教班水費。
			42,100	水費(游泳池水電清潔維護費)。
			18,694	暑期泳訓班水費補助(室內)(收支對列)。
284,537	633,660	氣體費	633,660	
			3,660	家政教室用瓦斯費(普通班級教學材料費額度)。
			630,000	溫水游泳池燃料費。

臺北市地方教育發展基金－臺北市立興雅國民中學

基金用途－國民教育計畫明細表

中華民國108年度

單位：新臺幣元

前年度 決算數	上年度 預算數	科 目	本 年 度 預 算 數	說 明
		郵電費	600	新增項目
		數據通信費	600	
			600	悠遊卡網路連線費，1臺*12月*50元(新增)。
17,969	119,850	旅運費	124,500	較上年度預算數119,850元，增加4,650元。
10,360	115,200	國內旅費	119,850	
			18,600	因公市外出差旅費。
			93,000	校外教學隨隊人員出差旅費，20人*3天*1,550元。
			8,250	教職員工短程車資(普通班級業務費額度)。
	4,650	貨物運費	4,650	
			4,650	參加各項活動、露營、展覽等器材搬運費。
7,609		其他旅運費		
309,102	308,900	印刷裝訂與廣告費	308,900	較上年度預算數308,900元，無增減。
309,102	308,900	印刷及裝訂費	308,900	
			201,600	影印機使用費(普通班級教學材料費額度)。
			8,500	運動會邀請卡印製。
			98,800	活化教學印製講義、印刷油墨等。國中技藝教育
1,470,814	1,642,300	修理保養及保固費	1,661,120	較上年度預算數1,642,300元，增加18,820元。
490,300	519,450	一般房屋修護費	519,450	
			465,600	校舍建築等修理維護。
			53,850	校舍建築等修理維護(特殊及資源教學)。
521,995	561,460	機械及設備修護費	580,280	
			221,160	各項教學器材設備等修理維護。
			41,000	電腦設備維護費(電腦專案計畫)。
			40,000	電腦設備維護費(電腦設備維護及管理費-電腦專案計畫)。
			46,500	游泳池設備維護費(游泳池水電清潔維護費)(收支對列)。
			52,600	太陽光電設備修護費(太陽光電設備維修、線材、零件、清潔維護等)(20.39KWP)。
			179,020	開放學校場地設備修護費(收支對列)。

臺北市地方教育發展基金－臺北市立興雅國民中學

基金用途－國民教育計畫明細表

中華民國108年度

單位：新臺幣元

前年度 決算數	上年度 預算數	科 目	本 年 度 預 算 數	說 明
75,070	104,760	交通及運輸設備修護費	104,760	
			104,760	各項教學器材設備等修理維護。
383,449	456,630	雜項設備修護費	456,630	
			372,480	各項教學器材設備等修理維護。
			21,150	各項教學器材設備等修理維護(特殊及資源教學)。
			63,000	游泳池設備維護費(游泳池水電清潔維護費)。
	6,000	保險費	6,000	較上年度預算數6,000元，無增減。
	6,000	其他保險費	6,000	
			6,000	暑期泳訓班學員保險費(收支對列)。
995,212	1,195,092	一般服務費	1,217,052	較上年度預算數1,195,092元，增加21,960元。
58,654	40,644	佣金、匯費、經理費及手續費	40,644	
			40,644	委託超商代收學雜費手續費，1,129人*2學期*18元。
724,124	910,968	外包費	932,928	
			777,440	游泳池救生員外包費，2人*10月*38,872元。
			155,488	暑期泳訓班救生員外包費，2人*2月*38,872元。
2,475	11,480	計時與計件人員酬金	11,480	
			3,600	提撥國中特殊技藝教育班外聘教師退休金。
			7,880	分擔國中特殊技藝教育班外聘教師勞保費。
209,959	232,000	體育活動費	232,000	
			208,000	文康活動費，本校編列教職員104人，每人編列2,000元。
			24,000	文康活動費，本校編列特教教職員12人，每人編列2,000元。
443,025	699,860	專業服務費	708,260	較上年度預算數699,860元，增加8,400元。
325,775	570,160	講課鐘點、稿費、出席審查及查詢費	578,560	
			57,600	分組活動外聘教師鐘點費。

臺北市地方教育發展基金－臺北市立興雅國民中學

基金用途－國民教育計畫明細表

中華民國108年度

單位：新臺幣元

前年度 決算數	上年度 預算數	科 目	本年度 預算數	說 明
			28,800	特教班教材編輯費，4班*12月*600元。
			3,200	特教班外聘講座鐘點費(特教班業務費額度)。
			52,800	活化教學外聘講座鐘點費。
			16,000	活化教學外聘講座鐘點費。
			43,200	活化教學內聘講座鐘點費。
			9,600	加強推動國中資賦優異教育計畫外聘講座鐘點費。
			88,560	加強推動國中資賦優異教育計畫內聘教師鐘點費。
			6,000	課後社團活動外聘講座鐘點費。
			24,000	課後社團活動內聘講座鐘點費。
			16,000	性別平等教育宣導活動出席費。
			9,600	小田園教育體驗學習計畫外聘講座鐘點費。
			14,400	教師專業成長外聘講座鐘點費。
			18,000	教師專業成長外聘講座鐘點費。
			17,600	教師專業成長內聘講座鐘點費。
			3,200	國中適性入學宣導講師鐘點費(含教育部補助2,000元)。
			4,800	國中生涯發展外聘講座鐘點費。
			50,000	暑期泳訓班教練指導鐘點費，100節*500元(收支對列)。
			2,400	技職教育、免試及12年國教校園宣導外聘講座鐘點費。
			9,600	國中冬夏令營外聘講座鐘點費。
			9,600	國中冬夏令營內聘講座鐘點費。
			16,000	國中人權、法治、品德教育活動外聘講座鐘點費。
			32,000	國中輔導活動外聘講座鐘點費。
			45,600	國中特殊技藝教育班外聘教師鐘點費，114節*400元。
49,350	57,800	委託檢驗(定)試驗認證費	57,800	
			15,000	消防安全設備檢修申報費。
			27,200	建物公共安全檢查簽證及申報費。

臺北市地方教育發展基金－臺北市立興雅國民中學

基金用途－國民教育計畫明細表

中華民國108年度

單位：新臺幣元

前年度 決算數	上年度 預算數	科 目	本 年 度 預 算 數	說 明
			15,600	飲水機水質檢驗費，18臺*1,200元。
2,000	2,000	試務甄選費	2,000	
			2,000	教師甄選試務費用(收支對列)。
65,900	69,900	電腦軟體服務費	69,900	
			69,900	電腦教學軟體(電腦設備維護及管理費-電腦專案計畫)。
1,670,958	1,939,380	材料及用品費	3,042,000	
593,369	534,600	使用材料費	1,294,350	較上年度預算數534,600元，增加759,750元。
			1,294,350	
593,369	534,600	設備零件	697,600	改善汰換中等學校普通教室學生課桌椅(436組*1,600元)(新增)。
			151,200	教學所需用具(普通班級教學材料費額度)。
			13,000	童軍教育訓練用品。
			40,000	特教班教學用教具等(特教班教學材料費額度)。
			6,400	桌遊(格格不入)，8組*800元，(由班級設備費移列)。
			6,080	桌遊(拉密)，8組*760元，(由班級設備費移列)。
			2,800	電腦椅，2張*1,400元，(由班級設備費移列)。
			8,200	碎紙機，1臺(由特教班設備費移列)。
			8,000	辦公桌，2張*4,000元，(由特教班設備費移列)。
			21,000	辦公椅，15張*1,400元，(由特教班設備費移列)。
			32,000	欄架，10組*3,200元，(由班級設備費移列)。
			13,800	抽屜櫃(雙層90*45*74cm)，4臺*760元，(由特教班設備費移列)。
			19,000	碎紙機，2臺*9,500元，(由班級設備費移列)。
			770	配合預算編列至千元，增列進位數770元。
			20,000	資訊用品及零組件(電腦設備維護及管理費-電腦專案計畫)。

臺北市地方教育發展基金－臺北市立興雅國民中學

基金用途－國民教育計畫明細表

中華民國108年度

單位：新臺幣元

前年度 決算數	上年度 預算數	科 目	本 年 度 預 算 數	說 明
			15,000	運動會器材費。
			96,000	活化教學教學所需圖書、教學設備、教學活動材料。
			30,000	小田園教育體驗學習計畫教具及教材費等。
			12,000	土質改良(教育局移列)。
			23,000	自動灑水組合配管(教育局移列)。
			16,000	鋁製棚架搭蓋(教育局移列)。
			15,000	塑鋼菜圃盆器(教育局移列)。
			9,500	小田園解說展示牌(教育局移列)。
			30,000	程式設計教學用材料(新增)。
			8,000	媒體機櫃，1組(物理教室)。
1,077,589	1,404,780	用品消耗	1,747,650	較上年度預算數1,404,780元，增加342,870元。
130,125	143,600	辦公(事務)用品	144,600	
			7,000	特教班教學用文具用品等(特教班教學材料費額度)。
			8,800	運動會用文具用品等。
			98,800	活化教學用文具用品等。
			10,000	加強推動國中資賦優異教育計畫文具用品等。
			9,000	性別平等教育宣導活動用文具用品等。
			800	國中適性入學宣導文具用品費。
			5,200	國中輔導活動用辦公用品等。
			5,000	國中特殊技藝教育班文具用品等。
74,742	58,000	報章雜誌	63,520	
			63,520	新購圖書(由班級設備費移列)。
14,262	35,000	醫療用品(非醫療院所使用)	35,000	
			35,000	健康中心藥品(15,000元+(50班-30班)x1,000元=35,000元)。
858,460	1,168,180	其他用品消耗	1,504,530	
			265,440	教學、實驗、體育、工藝(家事)等材料(普通班級教學材料費額度)。
			41,460	補校教學、實驗、體育、工藝(家事)等材料(普通班級教學材料費額度)。

臺北市地方教育發展基金－臺北市立興雅國民中學

基金用途－國民教育計畫明細表

中華民國108年度

單位：新臺幣元

前年度 決算數	上年度 預算數	科 目	本 年 度 預 算 數	說 明
			143,000	中低收入戶學生用教科書。
			217,760	專用垃圾袋、衛生器材、衛生紙、材料及教室佈置費等(普通班級業務費額度)。
			37,120	教職員工逾時誤餐費用，464人次*80元(普通班級業務費額度)。
			40,000	補校教科書，40人*1,000元。
			85,200	敬師活動費，142人*600元(新增)。
			8,280	特教班教學用材料等(特教班教學材料費額度)。
			1,600	特教班教師逾時誤餐費用，20人次*80元(特教班業務費額度)。
			102,500	電腦耗材(電腦專案計畫)。
			78,000	電腦耗材(電腦設備維護及管理費-電腦專案計畫)。
			90,500	消毒劑(游泳池水電清潔維護費)。
			20,000	運動會場地佈置用品。
			47,040	活化教學材料費。
			27,360	辦理活化教學逾時誤餐費用，342人次*80元。
			10,800	加強推動國中資賦優異教育計畫教學材料等。
			50,400	小田園教育體驗學習計畫材料、布置費及文具用品等。
			7,600	國中生涯發展學生職群體驗活動材料、講義報告印製、郵電、文具用品及雜支等。
			75,000	攀藤類植物、果樹(教育局移列)。
			9,000	花苗、菜苗及種子等(教育局移列)。
			49,500	種植培養土、泥碳土等(教育局移列)。
			12,000	有機肥料(教育局移列)。
			29,000	綠屋頂平臺種植教學教材製作、成果展示印製、辦公用品及雜支等(教育局移列)。
			2,070	暑期泳訓班用消毒劑(收支對列)。
			8,000	辦理教師甄選工作逾時誤餐費用，100人次*80元(收支對列)。
			8,620	國中冬夏令營活動材料費。

臺北市地方教育發展基金－臺北市立興雅國民中學

基金用途－國民教育計畫明細表

中華民國108年度

單位：新臺幣元

前年度 決算數	上年度 預算數	科 目	本年度 預算數	說 明
			960	辦理國中冬夏令營逾時誤餐費用，12人次*80元。
			6,400	國中輔導活動材料費。
			6,400	辦理國中輔導活動逾時誤餐費用，80人次*80元。
			23,520	國中特殊技藝教育班教學材料等。
65,300	83,845	租金、償債、利息及相關手續費	87,000	
60,500	79,045	交通及運輸設備租金	79,320	較上年度預算數79,045元，增加275元。
60,500	79,045	車租	79,320	
			19,005	特教班參加各項活動租車費用(特教班業務費額度)。
			21,040	加強推動國中資賦優異教育計畫辦理活動租車費用。
			30,000	國中生涯發展教育職場參訪交通費，5輛。
			275	配合預算編列至千元，增列進位數275元。
			9,000	國中冬夏令營活動租車費。
4,800	4,800	雜項設備租金	7,680	較上年度預算數4,800元，增加2,880元。
4,800	4,800	雜項設備租金	7,680	
			4,800	電表月租費(普通班級業務費額度)。
			2,880	悠遊卡刷卡機月租費，1臺*12*240元(新增)。
1,153,655	1,733,808	會費、捐助、補助、分攤、照護、救濟與交流活動費	1,666,000	
102,000	112,000	捐助、補助與獎助	112,400	較上年度預算數112,000元，增加400元。
102,000	112,000	獎助學員生給與	112,400	
			400	配合預算編列至千元，增列進位數400元。
			10,000	教育關懷獎每校推薦1名學生獎助金。
			102,000	優秀學生獎學金，51班*2學期*1,000元。
1,051,655	1,621,808	補貼、獎勵、慰問、照護與救濟	1,553,600	較上年度預算數1,621,808元，減少68,208元。
1,051,655	1,621,808	其他補貼、獎勵、慰問、照護與救濟	1,553,600	
			1,100,000	清寒學生餐費補助。
			453,600	補助學校午餐使用有機蔬菜或有機米計畫。

臺北市地方教育發展基金－臺北市立興雅國民中學

基金用途－國民教育計畫明細表

中華民國108年度

單位：新臺幣元

前年度 決算數	上年度 預算數	科 目	本 年 度 預 算 數	說 明
186,860	273,900	其他	274,000	
186,860	273,900	其他支出	274,000	較上年度預算數273,900元，增加100元。
186,860	273,900	其他	274,000	
			100,800	執行學生路隊安全導護費(4人x63元x40週x10次)。
			3,000	童軍教育三項登記等費用。
			100	配合預算編列至千元，增列進位數100元。
			25,000	運動會比賽獎牌等。
			141,100	班級自治費(1,411人*2學期*50元)。
			4,000	國中人權、法治、品德教育活動學生獎品。

臺北市地方教育發展基金－臺北市立興雅國民中學

基金用途－一般行政管理計畫明細表

中華民國108年度

單位：新臺幣元

前年度 決算數	上年度 預算數	科 目	本年度 預算數	說 明
26,642,690	27,275,300	合計	28,115,000	
25,200,477	25,970,440	用人費用	26,510,000	
16,545,815	16,716,000	正式員額薪資	17,028,000	較上年度預算數16,716,000元，增加312,000元。
14,251,443	14,580,000	職員薪金	14,892,000	職員21人薪金(詳用人費用彙計表)。
1,146,496	1,104,000	工員工資	1,104,000	工員3人工資(詳用人費用彙計表)。
1,147,876	1,032,000	警餉	1,032,000	校警2人薪金(詳用人費用彙計表)。
706,128	826,000	超時工作報酬	869,648	較上年度預算數826,000元，增加43,648元。
706,128	826,000	加班費	869,648	不休假出勤加班費。
			839,867	業務需要行政人員加班費(統籌業務費)。
			29,781	
4,214,917	4,785,500	獎金	4,914,500	較上年度預算數4,785,500元，增加129,000元。
2,121,577	2,696,000	考績獎金	2,786,000	依考績法規定核發之獎金。
			2,786,000	
2,093,340	2,089,500	年終獎金	2,128,500	依規定於年節加發之獎金。
			2,128,500	
1,490,650	1,456,944	退休及卹償金	1,485,024	較上年度預算數1,456,944元，增加28,080元。
1,406,248	1,368,624	職員退休及離職金	1,396,704	提撥退撫基金及勞工退休金。
			1,396,704	
84,402	88,320	工員退休及離職金	88,320	提撥勞工退休準備金。
			88,320	
2,242,967	2,185,996	福利費	2,212,828	較上年度預算數2,185,996元，增加26,832元。
1,551,266	1,493,796	分擔員工保險費	1,520,628	分擔公保、勞保、健保費。
			1,520,628	
253,386	340,200	員工通勤交通費	340,200	職員及工員上下班交通費，19人*12月*2段*630元。
			287,280	
			52,920	職員及工員上下班交通費，7人*12月*1段*630元。

臺北市地方教育發展基金－臺北市立興雅國民中學

基金用途－一般行政管理計畫明細表

中華民國108年度

單位：新臺幣元

前年度 決算數	上年度 預算數	科 目	本 年 度 預 算 數	說 明
438,315	352,000	其他福利費	352,000	
			352,000	休假旅遊補助費。
1,117,212	944,100	服務費用	1,219,000	
142,983	149,500	郵電費	130,600	較上年度預算數149,500元，減少18,900元。
19,160	20,000	郵費		
123,823	129,500	電話費	130,600	
			130,000	電話費(統籌業務費)。
			600	配合預算編列至千元，增列進位數600元。
36,484	26,200	印刷裝訂與廣告費		較上年度預算數26,200元，減少26,200元。
36,484	26,200	印刷及裝訂費		
240,000	252,000	一般服務費	252,000	較上年度預算數252,000元，無增減。
200,000	200,000	外包費	200,000	
			200,000	消化超額職工5人(技工、工友)業務外包費(93年精簡工友1人、技工1人；95年退職技工1人；103年退職工友2人)。
40,000	52,000	體育活動費	52,000	
			52,000	文康活動費，本校編列教職員21人、工員3人、校警2人，合計26人，每人編列2,000元。
600,708	418,000	專業服務費	738,000	較上年度預算數418,000元，增加320,000元。
4,000	18,000	講課鐘點、稿費、出席審查及查詢費	8,000	
			8,000	業務需要外聘專家學者出席費(統籌業務費)。
596,708	400,000	其他專業服務費	730,000	
			730,000	校園安全機械定點、機動巡邏等保全費用。
97,037	98,400	公共關係費	98,400	較上年度預算數98,400元，無增減。
97,037	98,400	公共關係費	98,400	
			98,400	校長特別費，12月*8,200元。
323,001	358,760	材料及用品費	384,000	
323,001	358,760	用品消耗	384,000	較上年度預算數358,760元，增加25,240元。
323,001	343,760	辦公(事務)用品	378,000	
			377,679	統籌業務費計算如下：普通班45班、特教

臺北市地方教育發展基金－臺北市立興雅國民中學

基金用途－一般行政管理計畫明細表

中華民國108年度

單位：新臺幣元

前年度 決算數	上年度 預算數	科 目	本 年 度 預 算 數	說 明
	15,000	服裝	321 6,000	班3班，1,290元x15班x12月=232,200元，810元x15班x12月=145,800元，640元x18班x12月=138,240元，補校3班，645元x3班x12月=23,220元 以上合計539,460元，除依實際需求移列加班費29,781元、電話費130,000元、會費2,000元外，其餘如列數。 配合預算編列至千元，增列進位數321元。
			3,000	校警夏服(成立第34年)(2人*1套*1,500元)。
			2,200	校警皮鞋(2*1雙*1,100元)。
			200	校警襪子(2雙*100元)。
			600	校警服裝配備(2人*1年*300元)。
2,000	2,000	會費、捐助、補助、分攤、照護、救濟與交流活動費	2,000	
2,000	2,000	會費	2,000	較上年度預算數2,000元，無增減。
2,000	2,000	職業團體會費	2,000	
			2,000	護理師2人公會會費(統籌業務費)。

臺北市地方教育發展基金－臺北市立興雅國民中學

基金用途－建築及設備計畫明細表

中華民國108年度

單位：新臺幣元

前年度 決算數	上年度 預算數	科 目	本 年 度 預 算 數	說 明
6,745,650	4,197,175	合計	32,090,000	
6,745,650	4,197,175	購建固定資產、無形資產及非理財 目的之長期投資	32,090,000	
1,424,676	1,494,200	購建固定資產	7,295,000	
		專案計畫	169,000	
		新興計畫	169,000	
		(一) 校園無障礙電梯工 程(第1棟)	169,000	本工程為108-109年度連續性工 程，總工程費為5,313,000元， 其中購置機械及設備1,250,000 元，施工費為3,629,000元，工 程管理費96,000元，委託技術 服務費338,000元，本年度編列 委託技術服務費169,000元，餘 5,144,000元明年度編列，各年 度資金需求詳如繼續性計畫分 年資金需求表。
		購置機械及設備	169,000	
		購置機械及設備	169,000	委託技術服務費。
			(5,313,000)	總工程經費明細如下：
			5,313,000	二、委託技術服務費
1,424,676	1,494,200	一般建築及設備計畫	7,126,000	
		專科教室環境改善工程	1,710,000	
		購置機械及設備	126,000	
			126,000	新購廢液暫存櫃(cm)(化學一、 二教室)，2臺*63,000元。
		購置交通及運輸設備	38,000	
			38,000	新購廣播音響(物理教室)，1組 。
		購置雜項設備	1,546,000	
			252,000	新購不鏽鋼洗手槽安裝配管(含濾水架)(化學一、二教室)，14組*18,000元。
			245,000	新購實驗桌(生物教室)，7組 *35,000元。
			126,000	新購不鏽鋼洗手槽安裝配管(含濾水架)(物理教室)，7組 *18,000元。

臺北市地方教育發展基金－臺北市立興雅國民中學

基金用途－建築及設備計畫明細表

中華民國108年度

單位：新臺幣元

前年度 決算數	上年度 預算數	科 目	本 年 度 預 算 數	說 明
			151,000	新購空調設備(含安裝、配線、測試及配管等)(物理教室)，1組。
			151,000	新購空調設備(含安裝、配線、測試及配管等)(表演教室)，1組。
			17,000	新購雙層磁性開閉式白板(表演教室)，1座。
			302,000	新購空調設備(含安裝、配線、測試及配管等)(化學一、二教室)，2組*151,000元。
			302,000	新購空調設備(含安裝、配線、測試及配管等)(美術一、二教室)，2組*151,000元。
		校園能源翻新補助計畫	82,000	
		購置雜項設備	82,000	
			82,000	新購分離式冷氣機(7.2kw以上，含安裝費、節能標章產品)(校園能源翻新計畫)(總務處)，2臺*41,000元。
210,000		e化學習試辦計畫		
210,000		購置機械及設備		
172,704	262,200	班級設備	563,000	
15,000		購置機械及設備		
157,704	262,200	購置雜項設備	563,000	
			38,000	新購冷氣機(一對一分離式7.1kw以上，含安裝費)，節能標章產品(教務處)，1臺。
			70,000	新購電鋼琴(教務處)，1臺。
			90,000	新購高低笙(學務處)，1支。
			98,000	汰舊換新飲水機(殺菌冰溫熱三用)(總務處)，4臺*24,500元。
			45,000	新購爵士鼓含銅鈸(教務處)，1臺。
			110,000	新購冷氣機(一對一分離式7.1kw以上，含安裝費)，節能

臺北市地方教育發展基金－臺北市立興雅國民中學

基金用途－建築及設備計畫明細表

中華民國108年度

單位：新臺幣元

前年度 決算數	上年度 預算數	科 目	本 年 度 預 算 數	說 明
				章產品(教務處)，2臺*55,000元。
			30,000	新購電子鼓(教務處)，1臺。
			64,200	新購羽球組(學務處)，6組*10,700元。
			17,800	新購除濕機(教務處)，1臺。
205,000		學校設備		
205,000		購置機械及設備		
19,000		特殊班設備	13,000	
19,000		購置機械及設備	13,000	
			13,000	新購洗衣機(特教班)，1臺。
817,972	1,220,000	資訊設備	2,844,000	
817,972	1,220,000	購置機械及設備	2,844,000	
			264,000	新購平板電腦(電腦專案計畫)，22臺*12,000元。
			675,000	汰舊換新個人電腦(電腦專案計畫)，27部*25,000元。
			1,700,000	汰舊換新個人電腦(2間電腦教室)(電腦專案計畫)，68部*25,000元。
			205,000	汰舊換新網路及資訊周邊設備(電腦專案計畫)。
	12,000	校園設備		
	12,000	購置交通及運輸設備		
		校園電梯改善工程	1,914,000	
		購置機械及設備	1,914,000	
			959,000	一、汰舊換新電梯主機(15人/5停)第2棟樓及第3棟樓連接走廊電梯，1座。
			955,000	二、汰舊換新電梯主機(12人/4停)活動中心電梯，1座。
36,000	36,000	購置無形資產	36,000	
36,000	36,000	一般建築及設備計畫	36,000	
36,000	36,000	資訊設備	36,000	
36,000	36,000	購置電腦軟體	36,000	
			36,000	電腦教學軟體費(電腦專案計畫)。

臺北市地方教育發展基金－臺北市立興雅國民中學

基金用途－建築及設備計畫明細表

中華民國108年度

單位：新臺幣元

前年度 決算數	上年度 預算數	科 目	本 年 度 預 算 數	說 明
5,284,974	2,666,975	遞延支出	24,759,000	
5,284,974	2,666,975	一般建築及設備計畫	24,759,000	
5,284,974		遞延修繕房屋建築支出		
5,284,974		校園優質化工程	19,578,000	
		遞延修繕房屋建築支出	19,578,000	
			18,250,820	一、施工費
			6,582,436	活動中心屋頂防漏整修工程。
			3,965,000	籃球場及排球場整修工程。
			6,649,260	行政樓及第一棟樓外牆整修工程。
			1,054,124	校園圍牆暨警衛室整修工程。
			962,541	二、委託技術服務費(總包價法)。
			364,639	三、工程管理費(按施工費約2%提列)。
		專科教室環境改善工程	5,181,000	
		遞延修繕房屋建築支出	5,181,000	
			67,026	二、委託技術服務費(總包價法)(物理教室)。
			61,448	二、委託技術服務費(總包價法)(美術一、二教室)。
			4,702,851	一、施工費
			947,156	表演教室整修工程
			1,554,422	化學教室整修工程。
			721,718	美術(一、二)教室整修工程。
			685,463	生物教室(一)整修工程。
			794,092	物理教室整修工程。
			55,828	二、委託設計服務費(總包價法)(生物教室)。
			65,901	二、委託技術服務費(總包價法)(表演教室)。
			134,090	二、委託設計服務費(總包價法)(化學一、二教室)。
			13,709	三、工程管理費(按施工費2%提列)(生物教室)。
			15,882	三、工程管理費(按施工費2%

臺北市地方教育發展基金－臺北市立興雅國民中學

基金用途－建築及設備計畫明細表

中華民國108年度

單位：新臺幣元

前年度 決算數	上年度 預算數	科 目	本 年 度 預 算 數	說 明
				提列)(物理教室)。
			31,088	三、工程管理費(依施工費2% 提列)(化學一、二教室)。
			14,434	三、工程管理費(按施工費2% 提列)(美術一、二教室)。
			18,743	三、工程管理費(按施工費2% 提列)(表演教室)。
	2,666,975	校園整修工程		
	2,666,975	遞延修繕房屋建築支出		

預算參考表

臺北市地方教育發展基金－臺北市立興雅國民中學

預計平衡表

中華民國108年12月31日

單位：新臺幣千元

106年(前年) 12月31日 決算數	科 目	108年12月31日 預計數	107年12月31日 預計數	比較增減(-)
14,903,144	資產合計	14,896,526	14,899,461	-2,935
14,903,144	資產	14,896,526	14,899,461	-2,935
15,117	流動資產	8,499	11,434	-2,935
14,617	現金	7,999	10,934	-2,935
14,617	銀行存款	7,999	10,934	-2,935
500	預付款項	500	500	
500	預付費用	500	500	
2,413	投資、長期應收款項、貸墊款及準備金	2,412	2,412	
2,413	準備金	2,412	2,412	
1,544	退休及離職準備金	1,544	1,544	
868	其他準備金	868	868	
14,885,615	其他資產	14,885,615	14,885,615	
14,885,615	什項資產	14,885,615	14,885,615	
1	暫付及待結轉帳項	1	1	
14,885,614	代管資產	14,885,614	14,885,614	
14,903,144	負債及基金餘額合計	14,896,526	14,899,461	-2,935
14,892,176	負債	14,892,176	14,892,176	
2,152	流動負債	2,151	2,151	
2,152	應付款項	2,151	2,151	
2,022	應付代收款	2,022	2,022	
129	應付費用	129	129	
14,890,025	其他負債	14,890,025	14,890,025	
14,890,025	什項負債	14,890,025	14,890,025	
2,813	存入保證金	2,813	2,813	
1,544	應付退休及離職金	1,544	1,544	
14,885,614	應付代管資產	14,885,614	14,885,614	
54	暫收及待結轉帳項	54	54	
10,968	基金餘額	4,350	7,285	-2,935
10,968	基金餘額	4,350	7,285	-2,935
10,968	基金餘額	4,350	7,285	-2,935
10,968	累積餘額	4,350	7,285	-2,935

註：1.信託代理與保證資產(負債)前年度決算數0元，上年度調整後預計數0元，本年度預計數0元。2.或有資產(負債)0元。
3.本基金自93年度起，本固定項目分開原則，將屬長期固定帳項，包括固定資產46,268千元，無形資產142千元及長期債務0元等，另立帳類管理，未納入本表。

臺北市地方教育發展基金

各項費用

中華民國

前年度 決算數	上年度 預算數	計畫別		合計	國民教育計畫
		用途別科目			
226,853,003	220,784,561	合計		262,015,000	201,810,000
210,257,104	203,766,796	用人費用		216,100,000	189,590,000
109,962,589	107,400,000	正式員額薪資		113,628,000	96,600,000
107,668,217	105,264,000	職員薪金		111,492,000	96,600,000
1,146,496	1,104,000	工員工資		1,104,000	
1,147,876	1,032,000	警餉		1,032,000	
6,212,150	6,023,760	聘僱及兼職人員薪資		6,023,760	6,023,760
6,212,150	6,023,760	兼職人員酬金		6,023,760	6,023,760
1,380,755	1,660,048	超時工作報酬		1,651,376	781,728
1,380,755	1,660,048	加班費		1,651,376	781,728
24,608,257	27,212,000	獎金		28,573,500	23,659,000
10,961,803	13,787,000	考績獎金		14,370,000	11,584,000
13,646,454	13,425,000	年終獎金		14,203,500	12,075,000
53,140,084	47,705,982	退休及卹償金		51,804,944	50,319,920
51,737,128	47,477,628	職員退休及離職金		51,403,348	50,006,644
700,520	88,320	工員退休及離職金		261,562	173,242
702,436	140,034	卹償金		140,034	140,034
14,953,269	13,765,006	福利費		14,418,420	12,205,592
10,729,933	9,116,136	分擔員工保險費		9,755,100	8,234,472
234,000	488,000	傷病醫藥費		488,000	488,000
1,169,214	1,493,100	員工通勤交通費		1,493,100	1,152,900
2,820,122	2,667,770	其他福利費		2,682,220	2,330,220
6,448,475	8,428,897	服務費用		8,370,000	7,151,000
2,095,141	3,512,795	水電費		3,124,568	3,124,568
1,517,631	2,591,420	工作場所電費		2,206,529	2,206,529
292,973	287,715	工作場所水費		284,379	284,379
284,537	633,660	氣體費		633,660	633,660
142,983	149,500	郵電費		131,200	600
19,160	20,000	郵費			
123,823	129,500	電話費		130,600	
		數據通信費		600	600

一臺北市立興雅國民中學

彙計表

108年度

單位：新臺幣元

一般行政管理計畫	建築及設備計畫				
28,115,000	32,090,000				
26,510,000					
17,028,000					
14,892,000					
1,104,000					
1,032,000					
869,648					
869,648					
4,914,500					
2,786,000					
2,128,500					
1,485,024					
1,396,704					
88,320					
2,212,828					
1,520,628					
340,200					
352,000					
1,219,000					
130,600					
130,600					

臺北市地方教育發展基金

各項費用

中華民國

前年度 決算數	上年度 預算數	計畫別		合計	國民教育計畫
		用途別科目			
17,969	119,850	旅運費		124,500	124,500
10,360	115,200	國內旅費		119,850	119,850
	4,650	貨物運費		4,650	4,650
7,609		其他旅運費			
345,586	335,100	印刷裝訂與廣告費		308,900	308,900
345,586	335,100	印刷及裝訂費		308,900	308,900
1,470,814	1,642,300	修理保養及保固費		1,661,120	1,661,120
490,300	519,450	一般房屋修護費		519,450	519,450
521,995	561,460	機械及設備修護費		580,280	580,280
75,070	104,760	交通及運輸設備修護費		104,760	104,760
383,449	456,630	雜項設備修護費		456,630	456,630
	6,000	保險費		6,000	6,000
	6,000	其他保險費		6,000	6,000
1,235,212	1,447,092	一般服務費		1,469,052	1,217,052
58,654	40,644	佣金、匯費、經理費及手續費		40,644	40,644
924,124	1,110,968	外包費		1,132,928	932,928
2,475	11,480	計時與計件人員酬金		11,480	11,480
249,959	284,000	體育活動費		284,000	232,000
1,043,733	1,117,860	專業服務費		1,446,260	708,260
329,775	588,160	講課鐘點、稿費、出席審查及查詢費		586,560	578,560
49,350	57,800	委託檢驗(定)試驗認證費		57,800	57,800
2,000	2,000	試務甄選費		2,000	2,000
65,900	69,900	電腦軟體服務費		69,900	69,900
596,708	400,000	其他專業服務費		730,000	
97,037	98,400	公共關係費		98,400	
97,037	98,400	公共關係費		98,400	
1,993,959	2,298,140	材料及用品費		3,426,000	3,042,000
593,369	534,600	使用材料費		1,294,350	1,294,350
593,369	534,600	設備零件		1,294,350	1,294,350
1,400,590	1,763,540	用品消耗		2,131,650	1,747,650
453,126	487,360	辦公(事務)用品		522,600	144,600

一臺北市立興雅國民中學

彙計表

108年度

單位：新臺幣元

一般行政管理計畫	建築及設備計畫				
<p>252,000</p> <p>200,000</p> <p>52,000</p> <p>738,000</p> <p>8,000</p> <p>730,000</p> <p>98,400</p> <p>98,400</p> <p>384,000</p> <p>384,000</p> <p>378,000</p>					

臺北市地方教育發展基金

各項費用

中華民國

前年度 決算數	上年度 預算數	計畫別	合計	國民教育計畫
		用途別科目		
74,742	58,000	報章雜誌	63,520	63,520
	15,000	服裝	6,000	
14,262	35,000	醫療用品(非醫療院所使用)	35,000	35,000
858,460	1,168,180	其他用品消耗	1,504,530	1,504,530
65,300	83,845	租金、償債、利息及相關手續費	87,000	87,000
60,500	79,045	交通及運輸設備租金	79,320	79,320
60,500	79,045	車租	79,320	79,320
4,800	4,800	雜項設備租金	7,680	7,680
4,800	4,800	雜項設備租金	7,680	7,680
6,745,650	4,197,175	購建固定資產、無形資產及非理財目的 之長期投資	32,090,000	
1,424,676	1,494,200	購建固定資產	7,295,000	
1,266,972	1,220,000	購置機械及設備	5,066,000	
	12,000	購置交通及運輸設備	38,000	
157,704	262,200	購置雜項設備	2,191,000	
36,000	36,000	購置無形資產	36,000	
36,000	36,000	購置電腦軟體	36,000	
5,284,974	2,666,975	遞延支出	24,759,000	
5,284,974	2,666,975	遞延修繕房屋建築支出	24,759,000	
1,155,655	1,735,808	會費、捐助、補助、分攤、照護、救濟 與交流活動費	1,668,000	1,666,000
2,000	2,000	會費	2,000	
2,000	2,000	職業團體會費	2,000	
102,000	112,000	捐助、補助與獎助	112,400	112,400
102,000	112,000	獎助學員生給與	112,400	112,400
1,051,655	1,621,808	補貼、獎勵、慰問、照護與救濟	1,553,600	1,553,600
1,051,655	1,621,808	其他補貼、獎勵、慰問、照護與救濟	1,553,600	1,553,600
186,860	273,900	其他	274,000	274,000
186,860	273,900	其他支出	274,000	274,000
186,860	273,900	其他	274,000	274,000

一臺北市立興雅國民中學

彙計表

108年度

單位：新臺幣元

一般行政管理計畫	建築及設備計畫				
6,000	32,090,000				
	7,295,000				
	5,066,000				
	38,000				
	2,191,000				
	36,000				
	36,000				
	24,759,000				
	24,759,000				
2,000					
2,000					
2,000					

臺北市地方教育發展基金－臺北市立興雅國民中學

員工人數彙計表

中華民國108年度

單位：人

計 畫 及 項 目	上年度最高可 進用員額數	本年度 增減(-)數	本年度最高可 進用員額數	說 明
合計	142		142	
國民教育計畫部分	116		116	
正式職員	116		116	
一般行政管理計畫部分	26		26	
正式職員	23		23	
正式工員	3		3	

註：1.本校計時與計件人員酬勞金編列2人救生員薪津等相關費用，計114萬4,408元。

本 頁 空 白

臺北市地方教育發展基金

用人費用

中華民國

計畫及項目	合計	正式 員額 薪資	聘僱 人員 薪資	超時 工作 報酬	津貼	獎 金		
						年終獎金	考績獎金	其他
合計	216,100,000	113,628,000		1,651,376		14,203,500	14,370,000	
國民教育計畫	189,590,000	96,600,000		781,728		12,075,000	11,584,000	
職員薪金	96,600,000	96,600,000						
兼職人員 酬金	6,023,760							
加班費	781,728			781,728				
考績獎金	11,584,000						11,584,000	
年終獎金	12,075,000					12,075,000		
職員退休 及離職金	50,006,644							
工員退休 及離職金	173,242							
卹償金	140,034							
分擔員工 保險費	8,234,472							
傷病醫藥 費	488,000							
員工通勤 交通費	1,152,900							
其他福利 費	2,330,220							
一般行政管理計畫	26,510,000	17,028,000		869,648		2,128,500	2,786,000	
職員薪金	14,892,000	14,892,000						
工員工資	1,104,000	1,104,000						
警餉	1,032,000	1,032,000						
加班費	869,648			869,648				
考績獎金	2,786,000						2,786,000	
年終獎金	2,128,500					2,128,500		

一臺北市立興雅國民中學

彙計表

108年度

單位：新臺幣元

退休及卹償金		資遣費	福 利 費					提繳費	兼任 人員 用人 費用
退休金	卹償金		分擔 保險費	傷病 醫藥費	提撥 福利金	員工通勤 交通費	其他		
51,664,910	140,034		9,755,100	488,000		1,493,100	2,682,220	6,023,760	
50,179,886	140,034		8,234,472	488,000		1,152,900	2,330,220	6,023,760	
50,006,644								6,023,760	
173,242									
	140,034		8,234,472						
				488,000					
						1,152,900			
							2,330,220		
1,485,024			1,520,628			340,200	352,000		

臺北市地方教育發展基金

用人費用

中華民國

計畫及項目	合計	正式 員額 薪資	聘僱 人員 薪資	超時 工作 報酬	津貼	獎 金		
						年終獎金	考績獎金	其他
職員退休 及離職金	1,396,704							
工員退休 及離職金	88,320							
分擔員工 保險費	1,520,628							
員工通勤 交通費	340,200							
其他福利 費	352,000							

註：1.本表不包含臨時工員薪津。

2.本表兼任人員用人費用，係學校教職員兼課或請假代課鐘點費。3.本校計時與計件人員酬金編列2人救生員薪資等相關費用，計114萬4,408元。

一臺北市立興雅國民中學

彙計表

108年度

單位：新臺幣元

退休及卹償金		資遣費	福 利 費					提繳費	兼任 人員 用人 費用
退休金	卹償金		分擔 保險費	傷病 醫藥費	提撥 福利金	員工通勤 交通費	其他		
1,396,704	88,320		1,520,628			340,200	352,000		

臺北市地方教育發展基金－臺北市立興雅國民中學

單位（或計畫）成本分析表

中華民國108年度

單位：新臺幣千元

計 畫 別	單 位	單位成本(元)或 平均利(費)率	數 量	預 算 數	說 明
合計				262,015	
國民教育計畫				201,810	
一般行政管理計畫				28,115	
建築及設備計畫				32,090	

臺北市地方教育發展基金－臺北市立興雅國民中學

5年來主要業務計畫分析表

中華民國108年度

單位：新臺幣千元

年度及項目	單位	數量	單位成本(元)或 平均利(費)率	金額	說明
(本)年度預算數					
國民教育計畫				201,810	
(上)年度預算數					
國民教育計畫				189,312	
(前)年度決算數					
國民教育計畫				193,465	
(105)年度決算數					
國民教育計畫				190,813	
(104)年度決算數					
國民教育計畫				189,669	

臺北市地方教育發展基金

新興計畫分年

中華民國

計畫、項目 及計畫期間	計畫內容	全程計畫 總金額	分 年	
			108年度	109年度
合計		5,313,000	169,000	5,144,000
建築及設備計畫		5,313,000	169,000	5,144,000
專案計畫		5,313,000	169,000	5,144,000
(一) 校園無障礙電 梯工程(第1棟) (108-109年度)	第一棟大樓為五層樓之建物， 現為七年級班級教室、行政各 處室、圖書館、自習教室使用 ，現僅能透過他樓之電梯抵達3 樓以下，四樓以上之圖書館、 自習教室、七年級教室均難以 到達。增設15人份無障礙景觀 式電梯，五停。可提供全校師 生方便進出七年級班級教室、 圖書館及自習教室。	5,313,000	169,000	5,144,000

—臺北市立興雅國民中學

資金需求表

108年度

單位：新臺幣元

資 金 需 求 表				備 註
110年度	111年度	112年度	113年度以後	
				1.本年度編列委託技術服務費169,000元。2.餘5,144,000元明年度編列。

臺北市地方教育發展基金－臺北市立興雅國民中學

資本資產及長期負債明細表

中華民國108年度

單位：新臺幣千元

項 目	取得成本/ 舉債數	以前年度累 計折舊(耗)/ 長期投資評 價/未攤銷溢 (折)價	本 年 度 變 動				主要增減 原因說明	本年度累計折 舊(耗)/長期投 資評價變動數 /攤銷數	期末餘額
			增加		減少				
			金額	類型	金額	類型			
資產	54,123	14,763	7,331				281	46,410	
土地改良物	9,841							9,841	
機械及設備	27,988	8,548	5,066	增置			148	24,358	
交通及運輸 設備	1,548	713	38	增置			3	870	
雜項設備	14,613	5,487	2,191	增置			118	11,198	
電腦軟體	133	14	36	增置			13	142	