

中華民國 109 年度 4-0501214

臺北市總預算

臺北市政府教育局主管

臺北市地方教育發展基金

臺北市立興雅國民中學附屬單位預算之分預算

(特別收入基金)

臺北市立興雅國民中學編

臺北市地方教育發展基金－臺北市立興雅國民中學

目次

中華民國109年度

一、財務摘要	第 1 頁
二、業務計畫及預算概要	第 3 -10 頁
三、預算主要表	
(一) 基金來源、用途及餘絀預計表	第 11 頁
(二) 現金流量預計表	第 12 頁
四、預算明細表	
(一) 基金來源－服務收入明細表	第 13 頁
(二) 基金來源－財產處分收入明細表	第 14 頁
(三) 基金來源－其他財產收入明細表	第 15 頁
(四) 基金來源－公庫撥款收入明細表	第 16 頁
(五) 基金來源－雜項收入明細表	第 17 頁
(六) 基金用途－國民教育計畫明細表	第 18 -27 頁
(七) 基金用途－一般行政管理計畫明細表	第 28 -30 頁
(八) 基金用途－建築及設備計畫明細表	第 31 -35 頁
五、預算參考表	
(一) 預計平衡表	第 37 頁
(二) 各項費用彙計表	第 38 -43 頁
(三) 員工人數彙計表	第 44 頁
(四) 用人費用彙計表	第 46 -49 頁
(五) 單位（或計畫）成本分析表	第 50 頁
(六) 5年來主要業務計畫分析表	第 51 頁
(七) 繼續性計畫分年資金需求表	第 52 -53 頁
(八) 資本資產明細表	第 54 頁

臺北市地方教育發展基金－臺北市立興雅國民中學

財務摘要

中華民國109年度

單位：新臺幣千元

項 目	本 年 度	上 年 度	比較增減數	%
經營成績：				
基金來源	258,001	259,080	-1,079	-0.42
基金用途	257,732	262,015	-4,283	-1.63
賸餘(短絀)	269	-2,935	3,204	--
餘絀情形：				
基金餘額	1,748	1,479	269	18.19
現金流量(註)：				
現金及約當現金之淨增(減)	269	-2,935	3,204	--

附註：現金流量係採現金及約當現金基礎，包括現金及自投資日起3個月內到期或清償之債權證券。

本 頁 空 白

業務計畫及預算概要

臺北市地方教育發展基金 - 臺北市立興雅國民中學

業務計畫及預算概要

中華民國 109 年度

壹、基金概況

一、設立宗旨及願景：

- (一) 本校遵照憲法第 158 條及 160 條規定，教育文化應發展國民之民族精神、自治精神，國民道德與健全體格、科學及生活智能，以培養青少年七大學習領域及十大基本能力。
- (二) 本校自 91 年度起依教育經費編列與管理法第 13 條規定設置「臺北市地方教育發展基金」，以促進教育健全發展，提昇教育經費運用績效。
- (三) 本校的教育願景「學習型的學校，會思考的孩子」，以「嚴管勤教，強調生活教育，以培育優質新公民」、「學習基石，戮力深耕閱讀，以開展無限新視野」、「素養導向，活化課堂學習，以因應未來新潮流」及「托底拔尖，多元學習活動，以激盪創發新思維」，保有優質的學風，細心呵護及傳承，因應時代的變遷漸思改變，培育出知識與能力、人文與科技及個性與群性兼優的興雅人。

二、施政重點：

- (一) 開啟多元智慧：尊重每個學生獨特的個性，以多元智慧的觀點協助他找到生命的亮點，肯定天生我才必有用，能知於學，樂於學。
- (二) 培養生活能力：因應新世紀知識社會的到來，培養學生帶得走的能力，諸如人際溝通能力、資訊能力、終身學習能力、生涯規劃能力、問題解決能力等。
- (三) 蘊育人文情懷：在溫馨開放的校園文化中，孕育人文情懷，學會尊重、包容；建構生命的價值、完成人性的開展。
- (四) 建置溫馨民主的校園文化：
 1. 以參與式管理、落實行政、教師會、家長會三者的良性互動。
 2. 以學生第一，教學優先的觀念提昇行政服務效率。
 3. 放下威權心態，開啟校園民主之風氣。
- (五) 推動適性教學：
 1. 落實校本課程理念，採多元化、活潑化的教學及評量。
 2. 運用校內、外資源，加強多元學習能力。
 3. 關懷相對弱勢學生之教學及輔導。
 4. 推動行動學習，充實學生運用資訊之知能，並提昇教師運用學習

業務計畫及預算概要

中華民國 109 年度

載具教學之能力。

(六) 辦理發展性的訓輔活動：

1. 辦理各項活動、競賽及展演。
2. 推動校內外學習服務。
3. 發展績優社團及校隊，如國樂、弦樂、管樂、武術、籃球、羽球、童軍等。
4. 加強新興領域教育的辦理，並融入各科教學以收成效。

三、組織概況：

本校設置校長 1 人，綜理全校校務，下設教務處、學生事務處、總務處、輔導室、會計室、人事室及附設補習學校等單位。

內部分層業務如下：

(一) 教務處：秉承校長之命，辦理全校教務事項。

1. 教學組：掌理課程編排、課業考查、教學研究及教學指導等事項。
2. 註冊組：掌理註冊、編班、轉學及成績考查等有關學籍事項。
3. 設備組：掌理教學設備計畫之擬定、用具之管理、保管等事項。
4. 資訊組：掌理資訊教育及電腦網路之管理、保管等事項。

(二) 學生事務處：秉承校長之命，辦理全校學生事務事項。

1. 訓育組：掌理訓育計畫之擬定、實施學生生活輔導及民族精神等事項。
2. 生教組：掌理學生校內外生活管理及輔導等事項。
3. 體育組：掌理學生體育活動、體格鍛鍊等事項。
4. 衛生組：掌理健康檢查，個人及環境衛生檢查、保健等事項。

(三) 總務處：秉承校長之命，辦理全校總務事項。

1. 事務組：掌理校舍、校具、財產、物品採購保管、工程發包、監工及驗收等事項。
2. 出納組：掌理現金、票據、契約之保管等收支事項。
3. 文書組：掌理文件收發、撰擬繕校及檔案保管等事項。

(四) 輔導室：秉承校長之命，辦理全校學生生活輔導、教育輔導、職業輔導等事項。

1. 資料組：掌理學生資料建立、保管、分析、應用、移轉及升學與就業資料搜集整理等事項。

臺北市地方教育發展基金 - 臺北市立興雅國民中學

業務計畫及預算概要

中華民國 109 年度

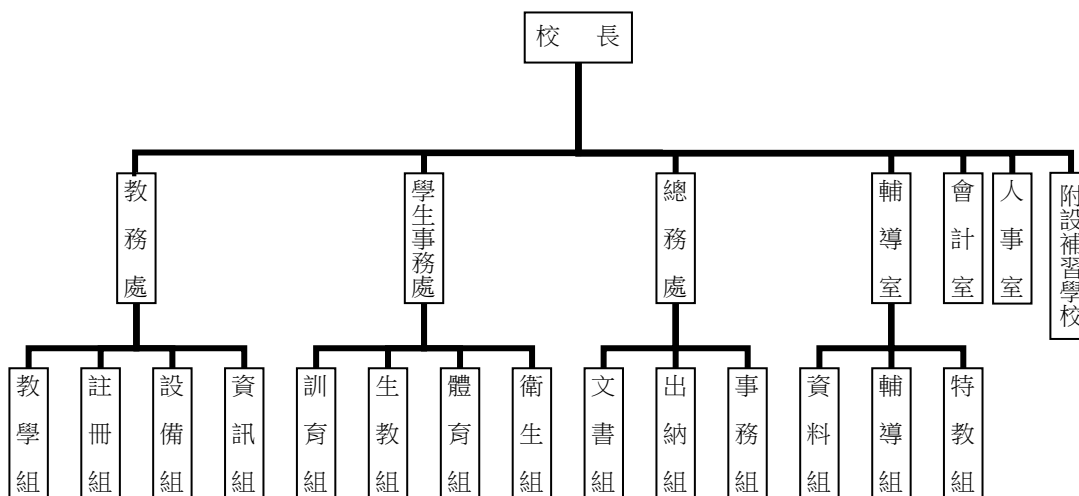
2.輔導組：掌理學生輔導計畫擬定、策劃、個別輔導與團體輔導，辦理升學就業諮詢服務及輔導評鑑研究發展等事項。

3.特教組：擬定特殊教育計畫章則、親師輔導諮詢、特教班甄選鑑別、實施各項診斷測驗、特教兒童追蹤輔導等事項。

(五)會計室：秉承上級主計機關之監督與指導，並受校長之指揮，依法辦理歲計、會計、統計等事項。

(六)人事室：秉承上級人事機關之監督與指導，並受校長之指揮，依法辦理人事管理查核等事項。

(七)附設補習學校：下設校務、總務、人事、會計等單位，所需人員均由原編制內人員兼任，比照一般教學內部分層業務規定辦理各相關事項。



四、基金歸類及屬性：

本校地方教育發展基金依據教育經費編列與管理法第 13 條規定設置，本基金為預算法第 4 條第 1 項第 2 款第 5 目所定之特別收入基金，以本府教育局為管理機關。

臺北市地方教育發展基金 - 臺北市立興雅國民中學

業務計畫及預算概要

中華民國 109 年度

貳、業務計畫

本年度業務計畫重點與預算配合情形及預期績效，詳列如下：

單位：新臺幣千元

業務計畫名稱	計畫重點內容	預算數	預 期 績 效
國民教育計畫	辦理各項教學、學生事務、輔導等業務。	212,183	1.新購工藝、自然、社會、圖書等各科教學設備，充實各科教材及用具。 2.革新教學方法，提高教學效能。 3.辦理暑期泳訓班、教師甄選、指定活動等項目。
一般行政管理計畫	綜理學校總務、人事、會計等業務。	28,111	配合校務推動行政處室支援工作，進而增進校務運作。
建築及設備計畫	購置教學所需教學設備等及改善教學環境。	17,438	1.辦理各學科因應教學課程需要購置教學設備及資訊設備等，另辦理專科教室環境改善工程、活動中心外牆門窗汰換整修工程及門窗更新整修工程及遮陽設施改善工程等，以改善教學環境，增進教學效能，並提高行政效率。 2.校園無障礙電梯工程(第 1 棟)，為 108-109 年度連續性工程，總工程費為 531 萬 3 千元，108 年度編列第 1 年經費委託技術服務費 16 萬 9 千元，本年度編列 514 萬 4 千元。

臺北市地方教育發展基金 - 臺北市立興雅國民中學
業務計畫及預算概要

中華民國 109 年度

參、預算概要

一、基金來源及用途之預計：

(一) 本年度基金來源：

服務收入 11 萬 3 千元、財產處分收入 9 萬 6 千元、其他財產收入 36 萬 3 千元、公庫撥款收入 2 億 5,720 萬 6 千元、雜項收入 22 萬 3 千元，本年度基金來源 2 億 5,800 萬 1 千元，較上年度預算數 2 億 5,908 萬元，減少 107 萬 9 千元，約 0.42%，主要係公庫撥款收入減少所致。

(二) 本年度基金用途：

國民教育計畫 2 億 1,218 萬 3 千元，一般行政管理計畫 2,811 萬 1 千元，建築及設備計畫 1,743 萬 8 千元，本年度基金用途 2 億 5,773 萬 2 千元，較上年度預算數 2 億 6,201 萬 5 千元，減少 428 萬 3 千元，約 1.63%，主要係修建工程減少所致。

二、基金餘絀之預計：

本年度基金來源及用途相抵後，賸餘 26 萬 9 千元，較上年度預算數差短 293 萬 5 千元，增加 320 萬 4 千元，約 109.17%。

三、現金流量之預計：

本年度業務活動淨現金流入 26 萬 9 千元。

四、補辦預算事項：詳補辦預算明細表

(一) 購建固定資產 26 萬 1 千元。

- 1.107 年度教育局學校設施改善準備，補助能源管理統建置工程計畫，內屬設備部分移列固定資產 20 萬 9 千元。
- 2.107 年度教育局學校設施改善準備，補助廊道優質化工程計畫，內屬設備部分移列固定資產 4 萬元。
- 3.107 年度教育局學校設施改善準備，補助第一大樓(第一棟樓及行政樓)屋頂防漏整修工程工程管理費，內屬設備部分移列固定資產 1 萬 2 千元。

臺北市地方教育發展基金 - 臺北市立興雅國民中學

業務計畫及預算概要

中華民國 109 年度

肆、年度關鍵績效指標：

關鍵策略目標	關鍵績效指標	衡量標準	年度目標值
推動資訊科技融入教學	參與資訊科技學生人數比率	各級累積修過資訊科技相關課程人數/各級參與資訊科技相關課程學生總人數 *100% (單位:%)	80%

伍、前年度及上年度已過期間實施狀況及成果概述：

一、前（107）年度決算結果及績效達成情形：

（一）前年度決算結果：

1.基金來源：決算數 2 億 3,029 萬 1 千元，較預算數 2 億 1,710 萬 1 千元，計增加 1,319 萬元，約 6.08%，主要係因教育部、教育局補助收入增加所致。

2.基金用途：決算數 2 億 3,684 萬 6 千元，較預算數 2 億 2,078 萬 5 千元，計增加 1,606 萬 1 千元，約 7.27%，主要係因執行教育部補助第一大樓(第一棟樓及行政樓)屋頂防漏整修工程、教育局補助總合治水改善工程等及用人費用經費所致。

（二）前年度績效達成情形分析：

年度績效目標	衡量指標	年度目標值	績效衡量暨達成情形分析
提升畢業生素質(國中)	國中會考達成基礎以上學生比率	90%	107 年會考考生人數 433 人，各科達基礎及精熟總人數比率如下：平均為 90%，已達成 107 學年度目標值。 (國文：92%，英文：90%，數學：

臺北市地方教育發展基金 - 臺北市立興雅國民中學

業務計畫及預算概要

中華民國 109 年度

			85%，自然： 90%，社會 94%，寫作測 驗：90%)
--	--	--	--

二、上（108）年度已過期間預算執行情形及績效達成情形：

（一）上年度預算截至 108 年 6 月 30 日止執行情形：

1. 基金來源：實際執行數 1 億 5,638 萬 7 千元，較預算分配數 1 億 5,633 萬 4 千元，計增 5 萬 3 千元，約 0.03%，主要係因教育部補助收入增加所致。
2. 基金用途：實際執行數 1 億 3,083 萬 7 千元，較預算分配數 1 億 5,926 萬 9 千元，計減少 2,843 萬 2 千元，約 17.85%，主要係因用人費用及各項經費覈實支應所致。

（二）上（108）年度績效達成情形分析：

年度績效目標	衡量指標	年度目標值	績效衡量暨達成情形分析
提升多元文化學習環境	參與多元文化(國際教育、本土教育等)課程及交流學生比率	65%	截至 108 年 6 月(107 學年度第 2 學期止)，學生參與日本相關交流活動計 125 人；第二外語及多元文化(國際及本土教育)課程計 800 人，總計 920 人占全校學生數 1,247 人，比率為 74%，達原訂目標值之 82%。

臺北市地方教育發展基金－臺北市立興雅國民中學

補辦預算明細表

中華民國109年度

單位：新臺幣元

項 目	金額	辦理 年度	說 明
合計	261,000		
購建固定資產	261,000		
購置機械及設備	209,000	107	
新購LED需量資訊電子看板(總務處)	25,000		經濟部補助縣市共推住商節電行動能源管理系統建置工程經費12,500元，教育局統籌款12,500元，所需經費擬由教育局學校設施改善準備，補助「107年度能源管理系統建置工程」計畫，內屬設備部分移列固定資產。
新購高壓變電站需量電錶設備(總務處)	100,000		經濟部補助縣市共推住商節電行動能源管理系統建置工程經費50,000元，教育局統籌款50,000元，所需經費擬由教育局學校設施改善準備，補助「107年度能源管理系統建置工程」計畫，內屬設備部分移列固定資產。
新購中央監控電腦微處理機(總務處)	36,000		經濟部補助縣市共推住商節電行動能源管理系統建置工程經費18,000元，教育局統籌款18,000元，所需經費擬由教育局學校設施改善準備，補助「107年度能源管理系統建置工程」計畫，內屬設備部分移列固定資產。
新購資料收集轉換器變壓器(總務處)	48,000		經濟部補助縣市共推住商節電行動能源管理系統建置工程經費24,000元，教育局統籌款24,000元，所需經費擬由教育局學校設施改善準備，補助「107年度能源管理系統建置工程」計畫，內屬設備部分移列固定資產。
購置交通及運輸設備	40,000	107	
鋼製英式電話亭	40,000		教育局學校設施改善準備，補助「107年度學校廊道優質化工程」計畫，內屬設備部分移列固定資產。
購置雜項設備	12,000	107	
工程相關會議用會議桌	12,000		為校舍屋頂防漏整修工程，因召開工務等相關會議，需購置開會用會議桌。教育局學校設施改善準備，補助第一大樓(第一棟樓及行政樓)屋頂防漏整修工程工程管理費，內屬設備部分移列固定資產。

備註：各管理機關(構)依預算法第88條規定補辦預算，應確係不及編入年度預算，且因經營環境發生重大變遷或正常業務(含執行中央補助款項目)之確實需要，並經主管機關核轉本府核准先行辦理者；不具急迫性之事項，仍應儘可能納入預算辦理。

預算主要表

臺北市地方教育發展基金－臺北市立興雅國民中學

基金來源、用途及餘絀預計表

中華民國109年度

單位：新臺幣千元

前年度決算數	項 目	本年度預算數	上年度預算數	比較增減（－）
230,291	基金來源	258,001	259,080	-1,079
22	勞務收入	113	112	1
22	服務收入	113	112	1
620	財產收入	459	459	
224	財產處分收入	96	96	
396	其他財產收入	363	363	
229,295	政府撥入收入	257,206	258,447	-1,241
228,668	公庫撥款收入	257,206	258,447	-1,241
627	政府其他撥入收入			
355	其他收入	223	62	161
355	雜項收入	223	62	161
236,846	基金用途	257,732	262,015	-4,283
202,044	國民教育計畫	212,183	201,810	10,373
27,506	一般行政管理計畫	28,111	28,115	-4
7,296	建築及設備計畫	17,438	32,090	-14,652
-6,555	本期賸餘(短絀)	269	-2,935	3,204
10,968	期初基金餘額	1,479	7,285	-5,806
4,414	期末基金餘額	1,748	4,350	-2,602

註：前年度決算數細數之和與總數或略有出入，係四捨五入關係，以下各表同。

臺北市地方教育發展基金－臺北市立興雅國民中學

現金流量預計表

中華民國109年度

單位：新臺幣千元

項 目	本 預	年 算	度 數	說 明
業務活動之現金流量				
本期賸餘(短絀)			269	
業務活動之淨現金流入(流出)			269	
其他活動之現金流量				
其他活動之淨現金流入(流出)				
現金及約當現金之淨增(淨減)			269	
期初現金及約當現金			5,343	
期末現金及約當現金			5,612	

註：本表係採現金及約當現金基礎，包括現金及自投資日起3個月內到期或清償之債權證券。

預算明細表

臺北市地方教育發展基金－臺北市立興雅國民中學

基金來源－服務收入明細表

中華民國109年度

單位：新臺幣元

科 目	單 位	本 年 度 預 算 數			說 明
		數 量 業 務 量	利(費)率	金 額	
合計				113,000	
服務收入				113,000	較上年度預算數112,000元，增加1,000元。
	人	5	800	4,000	暑期泳訓班普通票收入(收支對列)。
	人	140	700	98,000	暑期泳訓班學生票收入(收支對列)。
	人	35	300	10,500	教師甄選報名費收入。
	年	1	500	500	配合預算編列至千元，增列進位數500元

臺北市地方教育發展基金－臺北市立興雅國民中學

基金來源－財產處分收入明細表

中華民國109年度

單位：新臺幣元

科 目	單位	本 年 度 預 算 數			說 明
		數量 業務量	利(費)率	金 額	
合計				96,000	
財產處分收入	年	1	96,000	96,000	較上年度預算數96,000元，無增減。 財產報廢變賣收入。

臺北市地方教育發展基金－臺北市立興雅國民中學

基金來源－其他財產收入明細表

中華民國109年度

單位：新臺幣元

科 目	單位	本 年 度 預 算 數			說 明
		數量 業務量	利(費)率	金 額	
合計				363,000	
其他財產收入				363,000	較上年度預算數363,000元，無增減。
	年	1	27,000	27,000	教職員工停車收入。
	年	1	310,000	310,000	開放學校場地使用收入(收支對列)。
	年	1	26,000	26,000	員生消費合作社使用本校土地、房屋收入。

臺北市地方教育發展基金－臺北市立興雅國民中學

基金來源－公庫撥款收入明細表

中華民國109年度

單位：新臺幣元

科 目	單位	本 年 度 預 算 數			說 明
		數量 業務量	利(費)率	金 額	
合計				257,206,000	
公庫撥款收入	年	1	257,206,000	257,206,000	較上年度預算數258,447,000元，減少1,241,000元。 市府補助款

臺北市地方教育發展基金－臺北市立興雅國民中學

基金來源－雜項收入明細表

中華民國109年度

單位：新臺幣元

科 目	單位	本 年 度 預 算 數			說 明
		數量 業務量	利(費)率	金 額	
合計				223,000	
雜項收入				223,000	較上年度預算數62,000元，增加161,000元。
	年	1	1,000	1,000	學生到離校簡訊服務費收入。
	年	1	11,000	11,000	數位學生證補卡費收入。
	年	1	211,000	211,000	標單工本費及廠商違約金等收入。

臺北市地方教育發展基金－臺北市立興雅國民中學

基金用途－國民教育計畫明細表

中華民國109年度

單位：新臺幣元

前年度 決算數	上年度 預算數	科 目	本 年 度 預 算 數	說 明
202,043,564	201,810,000	合計	212,183,000	
191,827,300	189,590,000	用人費用	200,296,000	
97,700,177	96,600,000	正式員額薪資	103,896,000	較上年度預算數96,600,000元，增加7,296,000元。
97,700,177	96,600,000	職員薪金	103,896,000	
			89,028,000	教師112人薪金(詳用人費用彙計表)(含教育部補助導師費540,000元及專任輔導教師1,920,000元)。
			14,868,000	特教教師12人薪金(詳用人費用彙計表)(含教育部補助導師費144,000元)。
6,488,833	6,023,760	聘僱及兼職人員薪資	6,629,140	較上年度預算數6,023,760元，增加605,380元。
6,488,833	6,023,760	兼職人員酬金	6,629,140	
			36,000	兼補校行政人員(校長)工作補助費，1人*12月*3,000元。
			86,400	兼補校行政人員(組長，共計2人)工作補助費，2人*12月*3,600元。
			108,000	教師兼補校導師費，3人*12月*3,000元。
			1,108,800	教師代課鐘點費，本校編制教師總人數124人，按9分之1計，編列14人，每人220節，總節數14人*220節=3,080節，每節360元。
			950,400	補校教師授課鐘點費，3班*44週*20節*360元。
			150,000	兼補校行政人員(總務、人事、會計、幹事2人)工作補助費，5人*12月*2,500元。
			313,920	補助調整授課鐘點費之外聘教師勞、健保及勞退費用(教育部補助款)。
			3,139,200	補助調整教師授課鐘點費(教育部補助款)，109人*2節*40週*360元。
			51,840	兼補校行政人員(校務主任)工作補助費，1人*12月*4,320元。
			34,560	補助調整授課鐘點費之外聘教師勞、健保及勞退費用(教育部補助款)。
			345,600	補助調整授課特教教師鐘點費(教育部補助款)，12人*2節*40週*360元。
			256,000	補助聘用特教教師助理員經費，1人*160節

臺北市地方教育發展基金－臺北市立興雅國民中學

基金用途－國民教育計畫明細表

中華民國109年度

單位：新臺幣元

前年度 決算數	上年度 預算數	科 目	本 年 度 預 算 數	說 明
			48,420	*10月*160元(新增)。
767,212	781,728	超時工作報酬	834,508	補助聘用特教教師助理員經費，勞、健保及勞退費用。
767,212	781,728	加班費	834,508	較上年度預算數781,728元，增加52,780元。
			653,330	不休假出勤加班費。
			6,660	補校教職員加班費(普通班級業務費額度)。
			71,010	教職員加班費(普通班級業務費額度)。
			32,533	不休假出勤加班費。
			4,995	特教班教師加班費(特教班業務費額度)。
			10,980	開放學校場地工作人員加班費(收支對列)。
			55,000	特殊學校學生假日體育活動工作人員加班費。
21,209,330	23,659,000	獎金	25,217,000	較上年度預算數23,659,000元，增加1,558,000元。
9,770,407	11,584,000	考績獎金	12,230,000	
			10,991,000	依規定於年節加發之獎金。
			1,239,000	依規定於年節加發之獎金。
11,438,923	12,075,000	年終獎金	12,987,000	
			11,128,500	依規定於年節加發之獎金。
			1,858,500	依規定於年節加發之獎金。
52,650,586	50,319,920	退休及卹償金	50,880,598	較上年度預算數50,319,920元，增加560,678元。
52,530,658	50,006,644	職員退休及離職金	50,730,564	
			7,886,736	提撥退撫基金。
			1,289,808	提撥退撫基金。
			60,000	退休人員(遺族)年終慰問金(新增)。
			41,494,020	退休人員月退休金，111人x30,370元x12月=40,452,840元；退休遺族月撫慰金，5人x17,353元x12月=1,041,180元；合計41,494,020元。
	173,242	工員退休及離職金		
119,928	140,034	卹償金	150,034	
			150,034	遺族年撫卹金。
13,011,162	12,205,592	福利費	12,838,754	較上年度預算數12,205,592元，增加633,162

臺北市地方教育發展基金－臺北市立興雅國民中學

基金用途－國民教育計畫明細表

中華民國109年度

單位：新臺幣元

前年度 決算數	上年度 預算數	科 目	本 年 度 預 算 數	說 明
9,604,328	8,234,472	分擔員工保險費	8,868,072	元。
			7,607,592	分擔公保、勞保、健保費。
			1,260,480	分擔公保、勞保、健保費。
179,830	488,000	傷病醫藥費	488,000	
			168,000	健康檢查補助費，48人*3,500元。
			320,000	健康檢查補助費，20人*16,000元。
904,687	1,152,900	員工通勤交通費	1,152,900	
			793,800	教師上下班交通費，63人*10月*2段*630元。
			258,300	教師上下班交通費，41人*10月*1段*630元。
			50,400	特教教師上下班交通費，8人*10月*1段*630元。
			50,400	特教教師上下班交通費，4人*10月*2段*630元。
2,322,317	2,330,220	其他福利費	2,329,782	
			272,000	休假旅遊補助費。
			16,000	休假旅遊補助費。
			66,000	退休人員三節慰問金，11人*6,000元。
			125,420	結婚補助費，2人*2月*31,355元。
			365,000	喪葬補助費，2人*5月*36,500元。
			1,485,362	教職員工子女教育補助費。
6,589,696	7,151,000	服務費用	7,049,000	
2,831,249	3,124,568	水電費	3,124,772	較上年度預算數3,124,568元，增加204元。
2,103,293	2,206,529	工作場所電費	2,208,089	
			1,855,029	電費。
			106,260	特教班電費。
			100,000	電費(游泳池水電清潔維護費)。
			26,800	暑期泳訓班電費補助(室內)(收支對列)。
			120,000	開放學校場地電費(收支對列)。
291,027	284,379	工作場所水費	283,023	
			192,229	水費。
			30,000	特教班水費。

臺北市地方教育發展基金－臺北市立興雅國民中學

基金用途－國民教育計畫明細表

中華民國109年度

單位：新臺幣元

前年度 決算數	上年度 預算數	科 目	本 年 度 預 算 數	說 明
			42,100	水費(游泳池水電清潔維護費)。
			18,694	暑期泳訓班水費補助(室內)(收支對列)。
436,929	633,660	氣體費	633,660	
			3,660	家政教室用瓦斯費(普通班級教學材料費額度)。
			630,000	溫水游泳池燃料費。
	600	郵電費		較上年度預算數600元，減少600元。
	600	數據通信費		
92,661	124,500	旅運費	109,000	較上年度預算數124,500元，減少15,500元。
92,661	119,850	國內旅費	104,350	
			8,250	教職員工短程車資(普通班級業務費額度)。
			12,400	因公市外出差旅費。
			83,700	教職員工因公出差旅費，18人*3天*1,550元。
	4,650	貨物運費	4,650	
			4,650	參加各項活動、露營、展覽等器材搬運費。
335,834	308,900	印刷裝訂與廣告費	308,900	較上年度預算數308,900元，無增減。
335,834	308,900	印刷及裝訂費	308,900	
			201,600	影印機使用費(普通班級教學材料費額度)。
			8,500	運動會邀請卡印製。
			98,800	活化教學印製講義、印刷油墨等。
1,839,408	1,661,120	修理保養及保固費	1,662,520	較上年度預算數1,661,120元，增加1,400元。
646,437	519,450	一般房屋修護費	519,450	
			465,600	校舍建築等修理維護。
			53,850	校舍建築等修理維護(特殊及資源教學)。
712,565	580,280	機械及設備修護費	581,680	
			221,160	各項教學器材設備等修理維護。
			42,400	電腦設備維護費(電腦專案計畫)。
			40,000	電腦設備維護費(電腦設備維護及管理費-電腦專案計畫)。
			46,500	游泳池設備維護費(游泳池水電清潔維護費)。
			52,600	太陽光電設備修護費(太陽光電設備維修、線材、零件、清潔維護等)(20.39KWP)。

臺北市地方教育發展基金－臺北市立興雅國民中學

基金用途－國民教育計畫明細表

中華民國109年度

單位：新臺幣元

前年度 決算數	上年度 預算數	科 目	本 年 度 預 算 數	說 明
			179,020	開放學校場地設備修護費(收支對列)。
39,240	104,760	交通及運輸設備修護費	104,760	
			104,760	各項教學器材設備等修理維護。
441,166	456,630	雜項設備修護費	456,630	
			372,480	各項教學器材設備等修理維護。
			21,150	各項教學器材設備等修理維護(特殊及資源教學)。
			63,000	游泳池設備維護費(游泳池水電清潔維護費)。
	6,000	保險費	30,200	較上年度預算數6,000元，增加24,200元。
	6,000	其他保險費	30,200	
			4,200	暑期泳訓班學員保險費(收支對列)，150人*28元。
			26,000	特殊學校學生假日體育活動，辦理活動參加人員保險費，260人*100元。
996,754	1,217,052	一般服務費	1,204,408	較上年度預算數1,217,052元，減少12,644元。
55,190	40,644	佣金、匯費、經理費及手續費	12,000	
			12,000	委託超商代收學雜費手續費，1,000人*2學期*6元。
717,424	932,928	外包費	932,928	
			777,440	游泳池救生員外包費，2人*10月*38,872元。
			155,488	暑期泳訓班救生員外包費，2人*2月*38,872元。
2,400	11,480	計時與計件人員酬金	11,480	
			3,600	提撥國中特殊技藝教育班外聘教師退休金，1人*10月*360元。
			7,880	分擔國中特殊技藝教育班外聘教師勞保費，1人*10月*788元。
221,740	232,000	體育活動費	248,000	
			224,000	文康活動費，本校編列教職員112人，每人編列2,000元。
			24,000	文康活動費，本校編列特教教職員12人，每人編列2,000元。

臺北市地方教育發展基金－臺北市立興雅國民中學

基金用途－國民教育計畫明細表

中華民國109年度

單位：新臺幣元

前年度 決算數	上年度 預算數	科 目	本 年 度 預 算 數	說 明
493,790	708,260	專業服務費	609,200	較上年度預算數708,260元，減少99,060元。
372,040	578,560	講課鐘點、稿費、出席審查 及查詢費	500,700	
			57,600	分組活動外聘教師鐘點費。
			28,800	特教班教材編輯費，4班*12月*600元。
			4,000	特教班外聘講座鐘點費(特教班業務費額度)，2節*2,000元。
			68,000	活化教學外聘講座鐘點費，34節*2,000元。
			44,000	活化教學內聘講座鐘點費，44節*1,000元。
			10,000	加強推動國中資賦優異教育計畫外聘講座鐘點費，5節*2,000元。
			88,000	加強推動國中資賦優異教育計畫外聘教師鐘點費，44節*2,000元。
			24,000	課後社團活動內聘講座鐘點費，24節*1,000元。
			6,000	課後社團活動外聘講座鐘點費，4節*1,500元。
			15,000	性別平等教育宣導活動出席費，6人次*2,500元。
			9,000	小田園教育體驗學習計畫外聘講座鐘點費，6節*1,500元。
			3,200	國中適性入學宣導講師鐘點費，(含教育部補助2,000元)。
			4,500	國中生涯發展外聘講座鐘點費，3節*1,500元。
			9,000	綠屋頂外聘講座鐘點費，6節*1,500元。
			50,000	暑期泳訓班教練指導鐘點費，100節*500元(收支對列)。
			2,000	技職教育、免試及12年國教校園宣導外聘講座鐘點費，1節*2,000元。
			32,000	國中輔導活動外聘講座鐘點費，16節*2,000元。
			45,600	國中特殊技藝教育班外聘教師鐘點費，114節*400元。
35,650	57,800	委託檢驗(定)試驗認證費	36,600	
			15,000	消防安全設備檢修申報費。

臺北市地方教育發展基金－臺北市立興雅國民中學

基金用途－國民教育計畫明細表

中華民國109年度

單位：新臺幣元

前年度 決算數	上年度 預算數	科 目	本 年 度 預 算 數	說 明
			21,600	飲水機水質檢驗費，18臺*1年*1,200元。
	2,000	試務甄選費	2,000	
			2,000	教師甄選試務費用。
86,100	69,900	電腦軟體服務費	69,900	
			69,900	電腦教學軟體(電腦設備維護及管理費-電腦專案計畫)。
2,020,179	3,042,000	材料及用品費	2,722,000	
583,723	1,294,350	使用材料費	853,950	較上年度預算數1,294,350元，減少440,400元。
			853,950	
583,723	1,294,350	設備零件	57,600	改善汰換中等學校普通教室學生課桌椅(木製)，36組*1,600元。
			13,000	童軍教育訓練用品，2團*6,500元。
			150,830	教學所需用具(普通班級教學材料費額度)。
			40,000	特教班教學用教具等(特教班教學材料費額度)。
			228,000	教學用平板電腦，24部*9,500元(電腦專案計畫)(新增)。
			11,400	迷你AED訓練機(學務處)，3組*3,800元(由班級設備費移列)。
			4,800	烘碗機1臺(由特教班設備費移列)。
			16,000	雙頻道自動選訊接收機(學務處)，2臺*8,000元(由班級設備費移列)。
			18,320	舞蹈把桿AEOA 4米三支架(落地式)(學務處)，4架*4,580元(由班級設備費移列)。
			20,000	資訊用品及零組件(電腦設備維護及管理費-電腦專案計畫)。
			15,000	運動會器材費。
			96,000	活化教學教學所需圖書、教學設備、教學活動材料。
			31,000	小田園教育體驗學習計畫教具及教材費等。
			42,000	盆鉢與容器、菜圃及自動灑水給水組合配管。
			110,000	特殊學校學生假日體育活動，教學用教具、設備及教學活動材料等。

臺北市地方教育發展基金－臺北市立興雅國民中學

基金用途－國民教育計畫明細表

中華民國109年度

單位：新臺幣元

前年度 決算數	上年度 預算數	科 目	本 年 度 預 算 數	說 明
1,436,456	1,747,650	用品消耗	1,868,050	較上年度預算數1,747,650元，增加120,400元。
134,200	144,600	辦公(事務)用品	187,600	7,000 特教班教學用文具用品等(特教班教學材料費額度)。 8,800 運動會用文具用品等。 98,800 活化教學用文具用品等。 10,000 加強推動國中資賦優異教育計畫文具用品等。 10,000 性別平等教育宣導活動用文具用品等。 800 國中適性入學宣導文具用品費。 5,200 國中輔導活動用辦公用品等。 42,000 特殊學校學生假日體育活動，教學印製講義、印刷油墨及文具用品等。 5,000 國中特殊技藝教育班文具用品等。
58,000	63,520	報章雜誌	65,000	65,000 新購圖書(由班級設備費移列)。
25,711	35,000	醫療用品(非醫療院所使用)	35,000	35,000 健康中心藥品。
1,218,545	1,504,530	其他用品消耗	1,580,450	265,440 教學、實驗、體育、工藝(家事)等材料(普通班級教學材料費額度)。 244,960 專用垃圾袋、衛生器材、衛生紙、材料及教室佈置費等(普通班級業務費額度)。 41,460 補校教學、實驗、體育、工藝(家事)等材料(普通班級教學材料費額度)。 40,000 補校教科書，40人*1,000元。 37,120 教職員工逾時誤餐費用，464人次*80元(普通班級業務費額度)。 158,600 中低收入戶學生用教科書，122人*1,300元。 90,000 敬師活動費，150人*600元。 8,280 特教班教學用材料等(特教班教學材料費額度)。 1,600 特教班教師逾時誤餐費用，20人次*80元(特

臺北市地方教育發展基金－臺北市立興雅國民中學

基金用途－國民教育計畫明細表

中華民國109年度

單位：新臺幣元

前年度 決算數	上年度 預算數	科 目	本 年 度 預 算 數	說 明
				教班業務費額度)。
			106,000	電腦耗材(電腦專案計畫)。
			78,000	電腦耗材(電腦設備維護及管理費-電腦專案計畫)。
			90,500	消毒劑(游泳池水電清潔維護費)。
			20,000	運動會場地佈置用品。
			47,040	活化教學材料費。
			27,360	辦理活化教學逾時誤餐費用，342人次*80元。
			10,800	加強推動國中資賦優異教育計畫教學材料等。
			35,000	小田園教育體驗學習計畫材料、布置費及文具用品等。
			7,900	國中生涯發展學生職群體驗活動材料、講義報告印製、郵電、文具用品及雜支等。
			24,000	種植培養土、泥碳土、花苗菜苗、有機肥及教學教材製作、雜支等。
			2,070	暑期泳訓班用消毒劑(收支對列)，9班*230元。
			8,000	辦理教師甄選工作逾時誤餐費用，100人次*80元。
			6,400	國中輔導活動材料費。
			6,400	辦理國中輔導活動逾時誤餐費用，80人次*80元。
			90,000	特殊學校學生假日體育活動，場地佈置、教學材料、郵電、雜支等。
			110,000	特殊學校學生假日體育活動，學生、老師及工作人員逾時誤餐費用，1,375人次*80元。
			23,520	國中特殊技藝教育班教學材料等。
35,870	87,000	租金、償債、利息及相關手續費	177,000	
		機器租金	100,000	新增項目
		機械及設備租金	100,000	
			100,000	特殊學校學生假日體育活動，辦理活動租借機具、音響組及舞台佈置等租金。
30,350	79,320	交通及運輸設備租金	69,320	較上年度預算數79,320元，減少10,000元。

臺北市地方教育發展基金－臺北市立興雅國民中學

基金用途－國民教育計畫明細表

中華民國109年度

單位：新臺幣元

前年度 決算數	上年度 預算數	科 目	本 年 度 預 算 數	說 明
30,350	79,320	車租	69,320	
			18,120	特教班參加各項活動租車費用(特教班業務費額度)。
			21,200	加強推動國中資賦優異教育計畫辦理活動租車費用。
			30,000	國中生涯發展教育職場參訪交通費。
5,520	7,680	雜項設備租金	7,680	較上年度預算數7,680元，無增減。
5,520	7,680	雜項設備租金	7,680	
			4,800	電表月租費(普通班級業務費額度)。
			2,880	悠遊卡刷卡機月租費，1臺*12月*240元。
1,361,910	1,666,000	會費、捐助、補助、分攤、照護、救濟與交流活動費	1,614,000	
112,000	112,400	捐助、補助與獎助	112,400	較上年度預算數112,400元，無增減。
112,000	112,400	獎助學員生給與	112,400	
			400	配合預算編列至千元，增列進位數400元。
			10,000	教育關懷獎每校推薦1名學生獎助金。
			102,000	優秀學生獎學金，51班*2學期*1,000元。
1,249,910	1,553,600	補貼、獎勵、慰問、照護與救濟	1,501,600	較上年度預算數1,553,600元，減少52,000元。
1,249,910	1,553,600	其他補貼、獎勵、慰問、照護與救濟	1,501,600	
			56,000	弱勢學生冷氣使用費補助費用，70人*800元(新增)。
			345,600	補助學校午餐使用有機蔬菜計畫，1,080人*40週*1次*8元。
			1,100,000	清寒學生餐費補助，100人*200日*55元。
208,609	274,000	其他	325,000	
208,609	274,000	其他支出	325,000	較上年度預算數274,000元，增加51,000元。
208,609	274,000	其他	325,000	
			3,000	童軍教育三項登記等費用，2團*1,500元。
			100,800	執行學生路隊安全導護費。
			25,000	運動會比賽獎牌等。
			129,200	班級自治費，1,292人*2學期*50元。
			67,000	特殊學校學生假日體育活動，感謝獎牌、獎品及租車運費等。

臺北市地方教育發展基金－臺北市立興雅國民中學

基金用途－一般行政管理計畫明細表

中華民國109年度

單位：新臺幣元

前年度 決算數	上年度 預算數	科 目	本 年 度 預 算 數	說 明
27,506,183	28,115,000	合計	28,111,000	
26,206,254	26,510,000	用人費用	26,510,000	
17,145,551	17,028,000	正式員額薪資	17,028,000	較上年度預算數17,028,000元，無增減。
14,767,587	14,892,000	職員薪金	14,892,000	職員21人薪金(詳用人費用彙計表)。
1,181,252	1,104,000	工員工資	1,104,000	工員3人工資(詳用人費用彙計表)。
1,196,712	1,032,000	警餉	1,032,000	校警2人薪金(詳用人費用彙計表)。
642,936	869,648	超時工作報酬	869,648	較上年度預算數869,648元，無增減。
642,936	869,648	加班費	869,648	839,867 不休假出勤加班費。 29,781 業務需要行政人員加班費(統籌業務費)。
4,586,637	4,914,500	獎金	4,914,500	較上年度預算數4,914,500元，無增減。
2,273,173	2,786,000	考績獎金	2,786,000	依規定於年節加發之獎金。
2,313,464	2,128,500	年終獎金	2,128,500	依規定於年節加發之獎金。
1,548,612	1,485,024	退休及卹償金	1,485,024	較上年度預算數1,485,024元，無增減。
1,461,528	1,396,704	職員退休及離職金	1,396,704	提撥退撫基金及勞工退休金。
87,084	88,320	工員退休及離職金	88,320	提撥勞工退休準備金。
2,282,518	2,212,828	福利費	2,212,828	較上年度預算數2,212,828元，無增減。
1,604,988	1,520,628	分擔員工保險費	1,520,628	分擔公保、勞保、健保費。
264,198	340,200	員工通勤交通費	340,200	52,920 職員及工員上下班交通費，7人*12月*1段*630元。 287,280 職員及工員上下班交通費，19人*12月*2段*630元。
413,332	352,000	其他福利費	352,000	休假旅遊補助費。
1,047,208	1,219,000	服務費用	1,210,000	

臺北市地方教育發展基金－臺北市立興雅國民中學

基金用途－一般行政管理計畫明細表

中華民國109年度

單位：新臺幣元

前年度 決算數	上年度 預算數	科 目	本 年 度 預 算 數	說 明
140,258	130,600	郵電費	130,000	較上年度預算數130,600元，減少600元。
26,012		郵費		
114,246	130,600	電話費	130,000	130,000 電話費(統籌業務費)。
18,160		印刷裝訂與廣告費		
18,160		印刷及裝訂費		
92,515	252,000	一般服務費	252,000	較上年度預算數252,000元，無增減。
42,515	200,000	外包費	200,000	200,000 消化超額職工5人(技工、工友)業務外包費。
50,000	52,000	體育活動費	52,000	52,000 文康活動費，本校編列教職員21人、工員3人、校警2人，合計26人，每人編列2,000元。
697,875	738,000	專業服務費	729,600	較上年度預算數738,000元，減少8,400元。
7,400	8,000	講課鐘點、稿費、出席審查及查詢費		
690,475	730,000	其他專業服務費	729,600	729,600 校園安全機械定點、機動巡邏等保全費用。
98,400	98,400	公共關係費	98,400	較上年度預算數98,400元，無增減。
98,400	98,400	公共關係費	98,400	98,400 校長特別費，12月*8,200元。
250,721	384,000	材料及用品費	389,000	
250,721	384,000	用品消耗	389,000	較上年度預算數384,000元，增加5,000元。
250,721	378,000	辦公(事務)用品	378,400	377,679 統籌業務費計算如下：普通班45班、特教班3班，1,290元x15班x12月=232,200元，810元x15班x12月=145,800元，640元x18班x12月=138,240元，補校3班，645元x3班x12月=23,220元 以上合計539,460元，除依實際需求移列加班費29,781元、電話費130,000元、會費2,000元外，其餘如列數。
	6,000	服裝	10,600	721 配合預算編列至千元，增列進位數721元。

臺北市地方教育發展基金－臺北市立興雅國民中學

基金用途－一般行政管理計畫明細表

中華民國109年度

單位：新臺幣元

前年度 決算數	上年度 預算數	科 目	本 年 度 預 算 數	說 明
			2,200	校警皮鞋，2人*1雙*1,100元。
			200	校警襪子，2雙*100元。
			3,000	校警夏服(成立第35年)，2人*1套*1,500元。
			4,400	校警冬服(新增)，2人*1套*2,200元。
			800	校警服裝配備，2人*400元。
2,000	2,000	會費、捐助、補助、分攤、照護 、救濟與交流活動費	2,000	
2,000	2,000	會費	2,000	較上年度預算數2,000元，無增減。
2,000	2,000	職業團體會費	2,000	
			2,000	護理師2人公會會費(統籌業務費)。

臺北市地方教育發展基金－臺北市立興雅國民中學

基金用途－建築及設備計畫明細表

中華民國109年度

單位：新臺幣元

前年度 決算數	上年度 預算數	科 目	本 年 度 預 算 數	說 明
7,296,095	32,090,000	合計	17,438,000	
7,296,095	32,090,000	購建固定資產、無形資產及非理財 目的之長期投資	17,438,000	
1,693,287	7,295,000	購建固定資產	4,030,000	
		專案計畫	1,250,000	
		繼續性計畫	1,250,000	
		(一) 校園無障礙電梯工 程(第1棟)	1,250,000	本工程為108-109年度連續性工 程，總工程費為5,313,000元， 其中施工費4,879,000元，委託 設計服務費338,000元，工程管 理費96,000元，除以前年度預 算數169,000元，本年度續編最 後1年經費5,144,000元，各年度 資金需求詳如繼續性計畫分年 資金需求表。
		購置機械及設備	1,250,000	
		購置機械及設備	1,250,000	電梯主機1座(15人/5停)。
1,693,287	7,295,000	一般建築及設備計畫	2,780,000	
	1,546,000	校園整修工程		
	1,546,000	購置雜項設備		
104,500		經濟部補助107年度校園能 源管理系統建置工程設備		
104,500		購置機械及設備		
104,500		校園能源翻新補助計畫		
104,500		購置機械及設備		
		校園前瞻基礎建設	750,000	
		購置機械及設備	750,000	
			750,000	新購無線基地臺，50臺*15,000 元(電腦專案計畫)。
40,000		廊道優質化工程		
40,000		購置交通及運輸設備		
12,000	82,000	第一大樓(第一棟樓及行政 樓)屋頂防漏整修工程		
12,000	82,000	購置雜項設備		
262,687	601,000	班級設備	581,000	
38,000		購置機械及設備	26,500	
			12,000	新購彩色印表機1臺(輔導室)。

臺北市地方教育發展基金－臺北市立興雅國民中學

基金用途－建築及設備計畫明細表

中華民國109年度

單位：新臺幣元

前年度 決算數	上年度 預算數	科 目	本 年 度 預 算 數	說 明
			14,500	汰舊換新照相機1臺(輔導室)(65倍光學變焦/21mm廣角、1610萬畫素)。
12,000	38,000	購置交通及運輸設備		
212,687	563,000	購置雜項設備	554,500	
			99,500	汰舊換新飲水機(冰?熱飲水機)(總務處)，5臺*19,900元。
			22,300	汰舊換新不銹鋼排球柱1組(含挖洞及保護墊)(學務處)。
			10,900	新購電子鼓監聽喇叭1臺(學務處)。
			123,000	新購冷氣機(一對一分離式7.1kw以上，含安裝費，節能標章產品)(教務處)，3臺*41,000元。
			74,800	新購防焰遮光窗簾1組(5.4尺*6.7尺)，(7尺*6.7尺)等(805班-812班)。
			110,000	新購防焰遮光窗簾1組(5.4尺*6.7尺)，(7尺*6.7尺)等(702班-711班)。
			11,000	新購防焰遮光窗簾1組(5.4尺*6.7尺)，(7尺*6.7尺)等(導師辦公室)。
			10,000	新購防焰遮光窗簾1組(5.4尺*6.7尺)，(7尺*6.7尺)等(專1.2辦公室)。
			77,600	新購防焰遮光窗簾1組(5.4尺*6.7尺)，(7尺*6.7尺)等(905班-916班)。
			15,400	汰舊換新防焰遮光窗簾1組(4.4尺*6.9尺)，(7尺*6.79)等(健康中心)。
38,000		特殊班設備	59,000	
38,000		購置機械及設備	43,500	
			25,500	新購魏氏兒童智力量表1組(第五版)。
			18,000	新購清淨機1臺(FPJ80TW)。

臺北市地方教育發展基金－臺北市立興雅國民中學

基金用途－建築及設備計畫明細表

中華民國109年度

單位：新臺幣元

前年度 決算數	上年度 預算數	科 目	本 年 度 預 算 數	說 明
		購置雜項設備	15,500	
			15,500	新購烘碗機1臺(特教班)。
1,131,600	5,066,000	資訊設備	937,000	
1,131,600	5,066,000	購置機械及設備	937,000	
			725,000	汰舊換新個人電腦(電腦專案計畫)，29部*25,000元。
			212,000	汰舊換新網路及資訊周邊設備(電腦專案計畫)。
		專科教室環境改善工程	453,000	
		購置雜項設備	453,000	
			150,600	新購空調設備1間(含安裝、配線、測試及配管等)(生科教室)。
			151,200	新購空調設備1間(含安裝、配線、測試及配管等)(地科教室)。
			151,200	新購空調設備1間(含安裝、配線、測試及配管等)(音樂教室)。
19,800	36,000	購置無形資產	36,000	
19,800	36,000	一般建築及設備計畫	36,000	
19,800	36,000	資訊設備	36,000	
19,800	36,000	購置電腦軟體	36,000	
			36,000	電腦教學軟體費(電腦專案計畫)。
5,583,008	24,759,000	遞延支出	13,372,000	
		專案計畫	3,894,000	
		繼續性計畫	3,894,000	
		(一) 校園無障礙電梯工程(第1棟)	3,894,000	本工程為108-109年度連續性工程，總工程費為5,313,000元，其中施工費4,879,000元，委託設計服務費338,000元，工程管理費96,000元，除以前年度預算數169,000元，本年度續編最後1年經費5,144,000元，各年度資金需求詳如繼續性計畫分年資金需求表。

臺北市地方教育發展基金－臺北市立興雅國民中學

基金用途－建築及設備計畫明細表

中華民國109年度

單位：新臺幣元

前年度 決算數	上年度 預算數	科 目	本 年 度 預 算 數	說 明
5,583,008	24,759,000	遞延修繕房屋建築支出	3,894,000	
		一般建築及設備計畫	3,629,000	一、施工費。
		遮陽設施改善工程	169,000	二、委託技術服務費(總包價 法)。
		遞延修繕房屋建築支出	96,000	三、工程管理費(按拖工費約 2%提列)。
		遮陽設施改善工程	9,478,000	
		遞延修繕房屋建築支出	1,550,000	
		門窗更新整修工程	1,550,000	
		遞延修繕房屋建築支出	1,431,210	一、施工費。
		活動中心外牆門窗汰換整 修工程	90,166	二、委託設計服務費(總包價 法)。
		遞延修繕房屋建築支出	28,624	三、工程管理費(按施工費2% 提列)。
		門窗更新整修工程	2,453,000	
		遞延修繕房屋建築支出	2,453,000	
		活動中心外牆門窗汰換整 修工程	2,265,108	一、施工費。
		遞延修繕房屋建築支出	142,692	二、委託設計服務費(總包價 法)。
		活動中心外牆門窗汰換整 修工程	45,200	三、工程管理費(按施工費2% 提列)。
		遞延修繕房屋建築支出	2,929,000	
		專科教室環境改善工程	2,929,000	
		遞延修繕房屋建築支出	2,704,580	一、施工費。
		專科教室環境改善工程	170,743	二、委託設計服務費(總包價 法)。
		遞延修繕房屋建築支出	53,677	三、工程管理費(按施工費約 2%提列)。
專科教室環境改善工程	2,546,000			
遞延修繕房屋建築支出	2,546,000			
專科教室環境改善工程	2,299,437	一、施工費(生科教室、地科 教室及音樂教室)。		
遞延修繕房屋建築支出	201,573	二、委託設計服務費(總包價 法)(生科教室、地科教室及音 樂教室)。		
專科教室環境改善工程	44,990	三、工程管理費(按施工費約 2%提列)。		

臺北市地方教育發展基金－臺北市立興雅國民中學

基金用途－建築及設備計畫明細表

中華民國109年度

單位：新臺幣元

前年度 決算數	上年度 預算數	科 目	本 年 度 預 算 數	說 明
5,583,008	24,759,000	校園整修工程		2%提列)(生科教室、地科教室及音樂教室)。
5,583,008	24,759,000	遞延修繕房屋建築支出		

本 頁 空 白

預算參考表

臺北市地方教育發展基金－臺北市立興雅國民中學

預計平衡表

中華民國109年12月31日

單位：新臺幣千元

107年(前年) 12月31日 決算數	科 目	109年12月31日 預計數	108年12月31日 預計數	比較增減(-)
14,523,166	資產合計	14,520,500	14,520,231	269
14,523,166	資產	14,520,500	14,520,231	269
8,778	流動資產	6,112	5,843	269
8,278	現金	5,612	5,343	269
8,278	銀行存款	5,612	5,343	269
500	預付款項	500	500	
500	預付費用	500	500	
2,890	投資、長期應收款項、貸墊款及準備金	2,890	2,890	
2,890	準備金	2,890	2,890	
1,701	退休及離職準備金	1,701	1,701	
1,189	其他準備金	1,189	1,189	
14,511,498	其他資產	14,511,498	14,511,498	
14,511,498	什項資產	14,511,498	14,511,498	
	暫付及待結轉帳項			
14,511,498	代管資產	14,511,498	14,511,498	
14,523,166	負債及基金餘額合計	14,520,500	14,520,231	269
14,518,752	負債	14,518,752	14,518,752	
2,289	流動負債	2,289	2,289	
2,289	應付款項	2,289	2,289	
2,052	應付代收款	2,052	2,052	
237	應付費用	237	237	
14,516,463	其他負債	14,516,463	14,516,463	
14,516,463	什項負債	14,516,463	14,516,463	
3,247	存入保證金	3,247	3,247	
1,701	應付退休及離職金	1,701	1,701	
14,511,498	應付代管資產	14,511,498	14,511,498	
18	暫收及待結轉帳項	18	18	
4,414	基金餘額	1,748	1,479	269
4,414	基金餘額	1,748	1,479	269
4,414	基金餘額	1,748	1,479	269
4,414	累積餘額	1,748	1,479	269

註：1.信託代理與保證資產(負債)前年度決算數0元，上年度預計數0元，本年度預計數0元。2.或有資產(負債)0元。3.本基金自93年度起，本固定項目分開原則，將屬長期固定帳項，包括固定資產56,670,159元，無形資產90,303元及長期債務0元等，另立帳類管理，未納入本表。

臺北市地方教育發展基金

各項費用

中華民國

前年度 決算數	上年度 預算數	計畫別		合計	國民教育計畫
		用途別科目			
236,845,842	262,015,000	合計		257,732,000	212,183,000
218,033,554	216,100,000	用人費用		226,806,000	200,296,000
114,845,728	113,628,000	正式員額薪資		120,924,000	103,896,000
112,467,764	111,492,000	職員薪金		118,788,000	103,896,000
1,181,252	1,104,000	工員工資		1,104,000	
1,196,712	1,032,000	警餉		1,032,000	
6,488,833	6,023,760	聘僱及兼職人員薪資		6,629,140	6,629,140
6,488,833	6,023,760	兼職人員酬金		6,629,140	6,629,140
1,410,148	1,651,376	超時工作報酬		1,704,156	834,508
1,410,148	1,651,376	加班費		1,704,156	834,508
25,795,967	28,573,500	獎金		30,131,500	25,217,000
12,043,580	14,370,000	考績獎金		15,016,000	12,230,000
13,752,387	14,203,500	年終獎金		15,115,500	12,987,000
54,199,198	51,804,944	退休及卹償金		52,365,622	50,880,598
53,992,186	51,403,348	職員退休及離職金		52,127,268	50,730,564
87,084	261,562	工員退休及離職金		88,320	
119,928	140,034	卹償金		150,034	150,034
15,293,680	14,418,420	福利費		15,051,582	12,838,754
11,209,316	9,755,100	分擔員工保險費		10,388,700	8,868,072
179,830	488,000	傷病醫藥費		488,000	488,000
1,168,885	1,493,100	員工通勤交通費		1,493,100	1,152,900
2,735,649	2,682,220	其他福利費		2,681,782	2,329,782
7,636,904	8,370,000	服務費用		8,259,000	7,049,000
2,831,249	3,124,568	水電費		3,124,772	3,124,772
2,103,293	2,206,529	工作場所電費		2,208,089	2,208,089
291,027	284,379	工作場所水費		283,023	283,023
436,929	633,660	氣體費		633,660	633,660
140,258	131,200	郵電費		130,000	
26,012		郵費			
114,246	130,600	電話費		130,000	
	600	數據通信費			

一 臺北市立興雅國民中學

彙計表

109年度

單位：新臺幣元

一般行政管理計畫	建築及設備計畫				
28,111,000	17,438,000				
26,510,000					
17,028,000					
14,892,000					
1,104,000					
1,032,000					
869,648					
869,648					
4,914,500					
2,786,000					
2,128,500					
1,485,024					
1,396,704					
88,320					
2,212,828					
1,520,628					
340,200					
352,000					
1,210,000					
130,000					
130,000					

臺北市地方教育發展基金

各項費用

中華民國

前年度 決算數	上年度 預算數	計畫別		合計	國民教育計畫
		用途別科目			
92,661	124,500	旅運費		109,000	109,000
92,661	119,850	國內旅費		104,350	104,350
	4,650	貨物運費		4,650	4,650
353,994	308,900	印刷裝訂與廣告費		308,900	308,900
353,994	308,900	印刷及裝訂費		308,900	308,900
1,839,408	1,661,120	修理保養及保固費		1,662,520	1,662,520
646,437	519,450	一般房屋修護費		519,450	519,450
712,565	580,280	機械及設備修護費		581,680	581,680
39,240	104,760	交通及運輸設備修護費		104,760	104,760
441,166	456,630	雜項設備修護費		456,630	456,630
	6,000	保險費		30,200	30,200
	6,000	其他保險費		30,200	30,200
1,089,269	1,469,052	一般服務費		1,456,408	1,204,408
55,190	40,644	佣金、匯費、經理費及手續費		12,000	12,000
759,939	1,132,928	外包費		1,132,928	932,928
2,400	11,480	計時與計件人員酬金		11,480	11,480
271,740	284,000	體育活動費		300,000	248,000
1,191,665	1,446,260	專業服務費		1,338,800	609,200
379,440	586,560	講課鐘點、稿費、出席審查及查詢費		500,700	500,700
35,650	57,800	委託檢驗(定)試驗認證費		36,600	36,600
	2,000	試務甄選費		2,000	2,000
86,100	69,900	電腦軟體服務費		69,900	69,900
690,475	730,000	其他專業服務費		729,600	
98,400	98,400	公共關係費		98,400	
98,400	98,400	公共關係費		98,400	
2,270,900	3,426,000	材料及用品費		3,111,000	2,722,000
583,723	1,294,350	使用材料費		853,950	853,950
583,723	1,294,350	設備零件		853,950	853,950
1,687,177	2,131,650	用品消耗		2,257,050	1,868,050
384,921	522,600	辦公(事務)用品		566,000	187,600
58,000	63,520	報章雜誌		65,000	65,000

一 臺北市立興雅國民中學

彙計表

109年度

單位：新臺幣元

一般行政管理計畫	建築及設備計畫				
<p>252,000</p> <p>200,000</p> <p>52,000</p> <p>729,600</p> <p>729,600</p> <p>98,400</p> <p>98,400</p> <p>389,000</p> <p>389,000</p> <p>378,400</p>					

臺北市地方教育發展基金

各項費用

中華民國

前年度 決算數	上年度 預算數	計畫別	合計	國民教育計畫
		用途別科目		
	6,000	服裝	10,600	
25,711	35,000	醫療用品(非醫療院所使用)	35,000	35,000
1,218,545	1,504,530	其他用品消耗	1,580,450	1,580,450
35,870	87,000	租金、償債、利息及相關手續費	177,000	177,000
		機器租金	100,000	100,000
		機械及設備租金	100,000	100,000
30,350	79,320	交通及運輸設備租金	69,320	69,320
30,350	79,320	車租	69,320	69,320
5,520	7,680	雜項設備租金	7,680	7,680
5,520	7,680	雜項設備租金	7,680	7,680
7,296,095	32,090,000	購建固定資產、無形資產及非理財目的 之長期投資	17,438,000	
1,693,287	7,295,000	購建固定資產	4,030,000	
1,416,600	5,066,000	購置機械及設備	3,007,000	
52,000	38,000	購置交通及運輸設備		
224,687	2,191,000	購置雜項設備	1,023,000	
19,800	36,000	購置無形資產	36,000	
19,800	36,000	購置電腦軟體	36,000	
5,583,008	24,759,000	遞延支出	13,372,000	
5,583,008	24,759,000	遞延修繕房屋建築支出	13,372,000	
1,363,910	1,668,000	會費、捐助、補助、分攤、照護、救濟 與交流活動費	1,616,000	1,614,000
2,000	2,000	會費	2,000	
2,000	2,000	職業團體會費	2,000	
112,000	112,400	捐助、補助與獎助	112,400	112,400
112,000	112,400	獎助學員生給與	112,400	112,400
1,249,910	1,553,600	補貼、獎勵、慰問、照護與救濟	1,501,600	1,501,600
1,249,910	1,553,600	其他補貼、獎勵、慰問、照護與救 濟	1,501,600	1,501,600
208,609	274,000	其他	325,000	325,000
208,609	274,000	其他支出	325,000	325,000
208,609	274,000	其他	325,000	325,000

一 臺北市立興雅國民中學

彙計表

109年度

單位：新臺幣元

一般行政管理計畫	建築及設備計畫				
10,600	17,438,000				
	4,030,000				
	3,007,000				
	1,023,000				
	36,000				
	36,000				
	13,372,000				
	13,372,000				
2,000					
2,000					
2,000					

臺北市地方教育發展基金－臺北市立興雅國民中學

員工人數彙計表

中華民國109年度

單位：人

計 畫 及 項 目	上年度最高可 進用員額數	本年度 增減(-)數	本年度最高可 進用員額數	說 明
合計	142	8	150	
國民教育計畫部分	116	8	124	
正式職員	116	8	124	
一般行政管理計畫部分	26		26	
正式職員	23		23	
正式工員	3		3	

- 註：1.本表不包含臨時工員人數。
 2.本表臨時職員係指奉准有案之約聘僱人員。
 3.外包費編列救生員2人、消化超額工友外包5人計等，計113萬2,928元。
 4.計時與計件人員酬金編列提撥國中特殊技藝教育班外聘教師退休金及勞保費等，計1萬1,480元。

本 頁 空 白

臺北市地方教育發展基金

用人費用

中華民國

計畫及項目	合計	正式 員額 薪資	聘僱 人員 薪資	超時 工作 報酬	津貼	獎 金		
						年終獎金	考績獎金	其他
合計	226,806,000	120,924,000		1,704,156		15,115,500	15,016,000	
國民教育計畫	200,296,000	103,896,000		834,508		12,987,000	12,230,000	
職員薪金	103,896,000	103,896,000						
兼職人員 酬金	6,629,140							
加班費	834,508			834,508				
考績獎金	12,230,000						12,230,000	
年終獎金	12,987,000					12,987,000		
職員退休 及離職金	50,730,564							
卹償金	150,034							
分擔員工 保險費	8,868,072							
傷病醫藥 費	488,000							
員工通勤 交通費	1,152,900							
其他福利 費	2,329,782							
一般行政管理計畫	26,510,000	17,028,000		869,648		2,128,500	2,786,000	
職員薪金	14,892,000	14,892,000						
工員工資	1,104,000	1,104,000						
警餉	1,032,000	1,032,000						
加班費	869,648			869,648				
考績獎金	2,786,000						2,786,000	
年終獎金	2,128,500					2,128,500		
職員退休 及離職金	1,396,704							
工員退休 及離職金	88,320							
分擔員工 保險費	1,520,628							
員工通勤 交通費	340,200							

—臺北市立興雅國民中學

彙計表

109年度

單位：新臺幣元

退休及卹償金		資遣費	福 利 費					提繳費	兼任 人員 用人 費用
退休金	卹償金		分擔 保險費	傷病 醫藥費	提撥 福利金	員工通勤 交通費	其他		
52,215,588	150,034		10,388,700	488,000		1,493,100	2,681,782	6,629,140	
50,730,564	150,034		8,868,072	488,000		1,152,900	2,329,782	6,629,140	
50,730,564	150,034		8,868,072	488,000		1,152,900	2,329,782	6,629,140	
1,485,024			1,520,628			340,200	352,000		
1,396,704									
88,320			1,520,628			340,200			

臺北市地方教育發展基金

用人費用

中華民國

計畫及項目	合計	正式 員額 薪資	聘僱 人員 薪資	超時 工作 報酬	津貼	獎 金		
						年終獎金	考績獎金	其他
其他福利費	352,000							

註：1.本表不包含臨時工員薪津。

2.本表兼職人員用人費用，係學校教職員兼課或請假代課鐘點費。

3.外包費編列救生員2人、消化超額工友外包5人計等，計113萬2,928元。

4.計時與計件人員酬金編列提撥國中特殊技藝教育班外聘教師退休金及勞保費等，計1萬1,480元。

—臺北市立興雅國民中學

彙計表

109年度

單位：新臺幣元

退休及卹償金		資遣費	福 利 費					提繳費	兼任 人員 用人 費用
退休金	卹償金		分擔 保險費	傷病 醫藥費	提撥 福利金	員工通勤 交通費	其他		
							352,000		

臺北市地方教育發展基金－臺北市立興雅國民中學

單位（或計畫）成本分析表

中華民國109年度

單位：新臺幣千元

計畫別	單位	單位成本(元)或 平均利(費)率	數量	預算數	說明
合計				257,732	
國民教育計畫				212,183	
一般行政管理計畫				28,111	
建築及設備計畫				17,438	

臺北市地方教育發展基金－臺北市立興雅國民中學

5年來主要業務計畫分析表

中華民國109年度

單位：新臺幣千元

年度及項目	單位	數量	單位成本(元)或 平均利(費)率	金額	說明
(本)年度預算數					
國民教育計畫				212,183	
(上)年度預算數					
國民教育計畫				201,810	
(前)年度決算數					
國民教育計畫				202,044	
(106)年度決算數					
國民教育計畫				193,465	
(105)年度決算數					
國民教育計畫				190,813	

臺北市地方教育發展基金

繼續性計畫分

中華民國

計畫、項目 及計畫期間	計畫內容	全程計畫 總金額	分 年	
			以前年度 預算數	109年度
合計		5,313,000	169,000	5,144,000
建築及設備計畫		5,313,000	169,000	5,144,000
專案計畫		5,313,000	169,000	5,144,000
(一) 校園無障礙電梯 工程(第1棟) (108-109年度)	第一棟大樓為五層樓之建物，現為七年級班級教室、行政各處室、圖書館、自習教室使用，現僅能透過他樓之電梯抵達3樓以下，四樓以上之圖書館、自習教室、七年級教室均難以到達。增設15人份無障礙景觀式電梯，五停。可提供全校師生方便進出七年級班級教室、圖書館及自習教室。	5,313,000	169,000	5,144,000

—臺北市立興雅國民中學

年資金需求表

109年度

單位：新臺幣元

資 金 需 求 表					備 註
110年度	111年度	112年度	113年度	114年度以後	

臺北市地方教育發展基金－臺北市立興雅國民中學

資本資產明細表

中華民國109年度

單位：新臺幣千元

項 目	取得成本 (期初餘額)	以前年度 累計折舊/ 長期投資 評 價	本 年 度 變 動				主要增減 原因說明	本年度累計折 舊/長期投資 評價變動數	期末餘額
			增加		減少				
			金額	類型	金額	類型			
合計	71,862	15,017	4,066		35		4,116	56,760	
土地改良物	9,841							9,841	
機械及設備	41,107	8,696	3,007	增置			2,992	32,426	
交通及運輸 設備	1,728	716					65	947	
雜項設備	19,097	5,605	1,023	增置			1,059	13,456	
電腦軟體	89		36	增置	35	無形資 產攤銷		90	