

中華民國106年度 4-0501214

議會  
審定

(自106年1月1日起至106年12月31日止)

臺北市政府教育局主管

臺北市地方教育發展基金－臺北市立興雅國民中學

# 附屬單位預算之分預算

(特別收入基金)

主辦會計人員 曾筠恩

機關長官 張銀釵

# 臺北市地方教育發展基金－臺北市立興雅國民中學

## 目 次

中華民國106年度

一、財務摘要	第 1 頁
二、業務計畫及預算概要	第 3 -10 頁
三、主要表	
(一) 基金來源、用途及餘絀預計表	第 11 -12 頁
(二) 現金流量預計表	第 13 頁
四、附屬表	
(一) 基金來源－服務收入明細表	第 15 頁
(二) 基金來源－財產處分收入明細表	第 16 頁
(三) 基金來源－其他財產收入明細表	第 17 頁
(四) 基金來源－市庫撥款收入明細表	第 18 頁
(五) 基金來源－雜項收入明細表	第 19 頁
(六) 基金用途－國民教育計畫明細表	第 20 -37 頁
(七) 基金用途－一般行政管理計畫明細表	第 38 -43 頁
(八) 基金用途－建築及設備計畫明細表	第 44 -48 頁
五、參考表	
(一) 預計平衡表	第 49 -50 頁
(二) 各項費用彙計表	第 51 -56 頁
(三) 員工人數彙計表	第 57 頁
(四) 用人費用彙計表	第 58 -61 頁
(五) 單位(或計畫)成本分析表	第 62 頁
(六) 5年來主要業務計畫分析表	第 63 頁
(七) 固定項目明細表	第 64 頁

# 臺北市地方教育發展基金－臺北市立興雅國民中學

40501214-1

## 財務摘要

中華民國106年度

單位：新臺幣元

項 目	本 年 度	上 年 度	比較增減(-)	%
經營成績：				
基金來源	210,771,578	201,474,373	9,297,205	4.61
基金用途	215,946,183	210,290,602	5,655,581	2.69
賸餘(短絀－)	-5,174,605	-8,816,229	3,641,624	--
餘絀情形：				
基金餘額	8,210,506	13,385,111	-5,174,605	-38.66
現金流量(註)：				
現金及約當現金之淨增(減－)	-5,174,605	-8,816,229	3,641,624	--

附註：現金流量係採現金及約當現金基礎，包括現金及自投資日起3個月內到期或清償之債權證券。

本 頁 空 白

# 業務計畫及預算概要

# 臺北市地方教育發展基金－臺北市立興雅國民中學

## 業務計畫及預算概要

中華民國 106 年度

### 壹、基金概況

#### 一、設立宗旨及願景：

(一)本校遵照憲法第 158 及 160 條規定，教育文化應發展國民之民族精神、自治精神、國民道德、健全體格與科學及生活智能，以培養青少年七大學習領域及十大基本能力。

(二)本校自 91 年度起依教育經費編列與管理法第 13 條規定設置「臺北市地方教育發展基金」，以促進教育健全發展，提昇教育經費運用績效。

#### 二、組織概況(另附組織系統圖)：

本校設置校長 1 人，綜理全校校務，下設教務處、學生事務處、總務處、輔導室、會計室及人事室等單位。

內部分層業務如下：

教務處：秉承校長之命，辦理全校教務事項。

教學組：掌理課程編排、課業考查、教學研究及教學指導等事項。

註冊組：掌理註冊、編班、轉學及成績考查等有關學籍事項。

設備組：掌理教學設備計畫之擬定、用具之管理、保管等事項。

資訊組：掌理資訊教育及電腦網路之管理、保管等事項。

學生事務處：秉承校長之命，辦理全校學生事務事項。

訓育組：掌理訓育計畫之擬定、實施學生生活輔導及民族精神等事項。

生活教育組：掌理學生校內外生活管理及輔導等事項。

體育組：掌理學生體育活動、體格鍛鍊等事項。

衛生組：掌理健康檢查，個人及環境衛生檢查、保健等事項。

總務處：秉承校長之命，辦理全校總務事項。

文書組：掌理文件收發、撰擬繕校及檔案保管等事項。

出納組：掌理現金、票據、契約之保管等收支事項。

事務組：掌理校舍、校具、財產、物品採購保管、工程發包、監工及驗收等事項。

輔導室：秉承校長之命，辦理全校學生生活輔導、教育輔導、職業輔導等事項。

# 臺北市地方教育發展基金－臺北市立興雅國民中學

## 業務計畫及預算概要

中華民國 106 年度

資料組：掌理學生資料建立、保管、分析、應用、移轉及升學與就業資料搜集整理等事項。

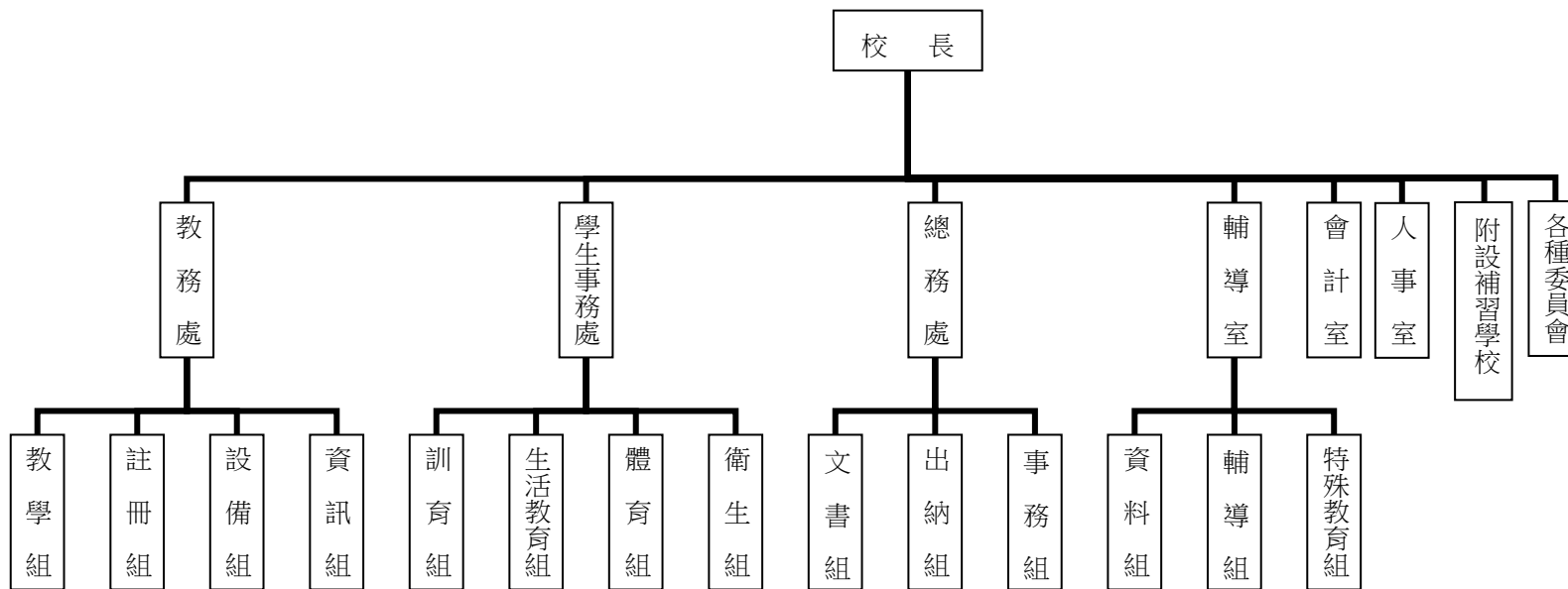
輔導組：掌理學生輔導計畫擬定、策劃、個別輔導與團體輔導，辦理升學就業諮詢服務及輔導評鑑研究發展等事項。

特殊教育組：掌理特教班（學習障礙）有關之學生甄選安置診斷實驗追蹤輔導等事項。

會計室：秉承上級主計機關之監督與指導，並受校長之指揮，依法辦理歲計、會計、統計等事項。

人事室：秉承上級人事機關之監督與指導，並受校長之指揮，依法辦理人事管理查核等事項。

### 三、組織系統圖：



四、基金歸類及屬性：本校地方教育發展基金依據教育經費編列與管理法第 13 條規定而設置，本基金為預算法第 4 條第 1 項第 2 款第 5 目所定之特別收入基金，以本府教育局為管理機關。

### 貳、業務範圍及經營趨勢

# 臺北市地方教育發展基金－臺北市立興雅國民中學

## 業務計畫及預算概要

中華民國 106 年度

### 一、業務範圍：

- (一)依據教育基本法培養學生健全人格、民主素養、法治觀念、人文涵養、強健體魄及思考判斷與創造能力。
- (二)設立補校，使中輟生、逾齡生及新移民得以接受國民教育，並輔導升學或就業或適應生活環境。
- (三)依據特殊教育法、特殊教育法施行細則及相關規定辦理，設立特教班、學習困難資源班及身心障礙資源班，因材施教，以達適才適性發展之教育目標。

### 二、最近 5 年經營趨勢：

基金來源、用途及餘絀

單位：新臺幣元

來源 用途 餘絀	年度	102 年度決算 金額	103 年度決算 金額	104 年度決算 金額	105 年度預算 金額	本年度預算 金額
來源部分		219,957,899	230,668,237	235,181,084	201,474,373	210,771,578
用途部分		216,903,125	228,530,717	231,118,971	210,290,602	215,946,183
餘絀部分		3,054,774	2,137,520	4,062,113	-8,816,229	-5,174,605

### 參、業務計畫

#### 一、業務計畫及目標：

本年度業務計畫重點與預算配合情形及預期績效，詳列如下：

- (一)國民教育計畫：本年度預算編列 181,299,327 元，預定招收 53 班，學生人數 1,452 人，新購機具、圖書等教學設備，革新教學方法，充實各科教材，提高教學效能。另辦理暑期泳訓班、指定活動等項目，藉由辦理各項活動鍛鍊學生強健的身體，增進學生各項生活智能。
- (二)一般行政管理計畫：本年度預算編列 27,367,444 元，係配合校務推動行政處室支援工作，進而增進校務運作。
- (三)建築及設備計畫：本年度預算編列 7,279,412 元，係購置各項教學設備及行政設備並辦理行政樓廁所整修工程，改善教學環境，增進教學效能，並提高行政效率。



# 臺北市地方教育發展基金－臺北市立興雅國民中學

## 業務計畫及預算概要

中華民國 106 年度

### 二、執行政府重要政策：

(一)開啟多元智慧：尊重每個學生獨特的個性，以多元智慧的觀點協助他找到生命的亮點，肯定天生我材必有用，能知於學，樂於學。

(二)培養生活知能：因應新世紀知識社會的到來，培養學生帶得走的能力，諸如人際溝通能力、資訊能力、終身學習能力、生涯規劃能力、問題解決能力等。

(三)蘊育人文情懷：在溫馨開放的校園文化中，孕育人文科技，關懷尊重、包容接納；建構生命的價值、完成人性的開展。

(四)建置溫馨民主的校園文化：

- 1.以參與式管理落實行政、教師會、家長會三者的良性互動。
- 2.以學生第一，教學優先的觀念提昇行政效率。
- 3.放下威權心態，開啟校園民主之風氣。

(五)推動適性教學：

- 1.強化教學團隊，實施多元化、個別化、適性化的進路輔導。
- 2.整合校內、外資源，加強學習輔導。
- 3.關懷相對弱勢學生之教學及輔導。
- 4.發展資訊教育，充實學生運用科技之知能，並提昇教師資訊素養及運用資訊融入教學之能力。

(六)辦理發展性的訓輔活動：

- 1.辦理各項藝能活動、競賽及展演。
- 2.推動校內外學習服務。
- 3.發展績優社團及校隊，如童軍、國樂、武術等。
- 4.加強規劃辦理新興領域相關教育議題的課程，並融入各科教學以收成效。

### 肆、預算概要

#### 一、基金來源及用途之預計：

(一)本年度基金來源：服務收入 115,500 元、財產處分收入 65,000 元、其他財產收入 363,500 元、市庫撥款收入 210,171,988 元、雜項收入 55,590 元，基金來源合計 210,771,578 元。

(二)本年度基金用途：國民教育計畫 181,299,327 元、一般行政管理計畫 27,367,444 元、建築及設備計畫 7,279,412 元，基金用途合計 215,946,183 元。

# 臺北市地方教育發展基金－臺北市立興雅國民中學

## 業務計畫及預算概要

中華民國 106 年度

二、基金餘絀之預計：本年度短絀 5,174,605 元。

三、現金流量之預計：本年度業務活動淨現金流出 5,174,605 元。

四、補辦預算事項：詳補辦預算明細表。

購置固定資產 302,000 元。

104 年度教育局學校設施改善準備，補助校園圍牆智慧型監視系統設置工程，內屬設備部分移列固定資產 302,000 元。

### 伍、其他重要說明

一、本年度預算與上年度預算各項目增減之原因：

(一)員工人數增減原因分析：本年度校長 1 人、教師 114 人、行政人員 20 人、專任輔導教師 2 人、校警 2 人、技工 1 人、工友 2 人，總計 142 人，較上年度無增減。

(二)基金來源、用途及餘絀各科目增減原因之分析：

- 1.服務收入本年度預算數 115,500 元，較上年度預算數 113,500 元，核實增列 2,000 元。
- 2.財產處分收入本年度預算數 65,000 元，較上年度預算數 25,000 元，核實增列 40,000 元。
- 3.其他財產收入本年度預算數 363,500 元，較上年度預算數 357,000 元，核實增列 6,500 元。
- 4.市庫撥款收入本年度預算數 210,171,988 元，較上年度預算數 200,897,283 元，核實增列 9,274,705 元。
- 5.受贈收入本年度預算數 0 元，較上年度預算數 5,000 元，核實減列 5,000 元。
- 6.雜項收入本年度預算數 55,590 元，較上年度預算數 76,590 元，核實減列 21,000 元。
- 7.用人費用本年度預算數 196,505,406 元，較上年度預算數 196,787,611 元，核實減列 282,205 元。
- 8.服務費用本年度預算數 8,611,425 元，較上年度預算數 8,440,758 元，核實增列 170,667 元。
- 9.材料及用品費本年度預算數 2,015,847 元，較上年度預算數 1,946,864 元，核實增列 68,983 元。
- 10.租金、償債與利息本年度預算數 48,805 元，較上年度預算數 48,805 元，無增減。
- 11.購建固定資產、無形資產及非理財目的之長期投資本年度預算數 7,279,412 元，較上年度預算數 1,581,976 元，核實增列 5,697,436 元。
- 12.會費、捐助、補助、分攤、照護、救濟與交流活動費本年度預算數 1,207,288 元，較上年度預算數 1,210,288 元，核實減列 3,000 元。
- 13.其他本年度預算數 278,000 元，較上年度預算數 274,300 元，核實增列 3,700 元。

臺北市地方教育發展基金－臺北市立興雅國民中學

業務計畫及預算概要

中華民國 106 年度

- 二、105 學年度第 2 學期核定普通班 45 班、特教班 3 班、身心障礙資源班 1 班、學習困難資源班 1 班、補校 3 班，共計 53 班，預定招收學生人數 1,452 人；106 學年度第 1 學期預估普通班 45 班、特教班 3 班、身心障礙資源班 1 班、學習困難資源班 1 班、補校 3 班，共計 53 班，預定招收學生人數 1,452 人。
- 三、其他有關說明：無。

臺北市地方教育發展基金－臺北市立興雅國民中學

40501214-9

補辦預算明細表

中華民國106年度

單位：新臺幣元

先行辦理 年 度	業務計畫 及用途別	項 目 名 稱	單 位	數 量	單 價	金 額	說 明
104	建築及設備計畫	合計				302,000	104.10.19府教工字第10440687500號 教育局學校設施改善準備，補助校園圍牆智慧型監視系統設置工程計畫，內屬設備部分移列固定資產。 教育局學校設施改善準備，補助校園圍牆智慧型監視系統設置工程計畫，內屬設備部分移列固定資產。 教育局學校設施改善準備，補助校園圍牆智慧型監視系統設置工程計畫，內屬設備部分移列固定資產。 教育局學校設施改善準備，補助校園圍牆智慧型監視系統設置工程計畫，內屬設備部分移列固定資產。
		購置固定資產				302,000	
	購置固定資產					302,000	
		購置機械及設備				82,000	
	購置交通及運輸設備	IP攝影機(100萬畫素以上)	臺	7	10,000	70,000	
		紅外線感測系統主機	組	1	12,000	12,000	
		傳輸及轉換設備	組	5	10,000	50,000	
	監視系統儲存設備	組	1	100,000	100,000		

## 臺北市地方教育發展基金－臺北市立興雅國民中學

## 補辦預算明細表

中華民國106年度

單位：新臺幣元

先行辦理 年 度	業務計畫 及用途別	項 目 名 稱	單 位	數 量	單 價	金 額	說 明
		監視系統主機	組	1	70,000	70,000	教育局學校設施改善準備，補助校園圍牆智慧型監視系統設置工程計畫，內屬設備部分移列固定資產。

備註：各管理機關(構)依預算法第 8 8 條規定補辦預算，應確係不及編入年度預算，且因經營環境發生重大變遷或正常業務(含執行中央補助款項目)之確實需要，並經主管機關核轉本府核准先行辦理者；不具急迫性之事項，仍應儘可能納入預算辦理。

# 主 要 表

臺北市地方教育發展基金－臺北市立興雅國民中學

40501214-11

基金來源、用途及餘絀預計表

中華民國106年度

單位：新臺幣元

前年度決算數	科 目		本年度預算數	上年度預算數	比較增減(－)
	編 號	名 稱			
235,181,084	4	基金來源	210,771,578	201,474,373	9,297,205
19,500	43	勞務收入	115,500	113,500	2,000
19,500	431	服務收入	115,500	113,500	2,000
466,545	45	財產收入	428,500	382,000	46,500
82,860	451	財產處分收入	65,000	25,000	40,000
383,685	45Y	其他財產收入	363,500	357,000	6,500
234,627,466	46	政府撥入收入	210,171,988	200,897,283	9,274,705
229,991,748	462	市庫撥款收入	210,171,988	200,897,283	9,274,705
4,635,718	46Y	政府其他撥入收入			
67,573	4Y	其他收入	55,590	81,590	-26,000
	4YO	受贈收入		5,000	-5,000
67,573	4YY	雜項收入	55,590	76,590	-21,000
231,118,971	5	基金用途	215,946,183	210,290,602	5,655,581
189,668,952	53	國民教育計畫	181,299,327	181,443,537	-144,210
25,635,730	5L	一般行政管理計畫	27,367,444	27,265,089	102,355
15,814,289	5M	建築及設備計畫	7,279,412	1,581,976	5,697,436
4,062,113	6	本期賸餘(短絀-)	-5,174,605	-8,816,229	3,641,624

臺北市地方教育發展基金－臺北市立興雅國民中學

基金來源、用途及餘絀預計表

中華民國106年度

單位：新臺幣元

前年度決算數	科 目		本年度預算數	上年度預算數	比較增減（－）
	編 號	名 稱			
18,139,227	71	期初基金餘額	13,385,111	10,303,601	3,081,510
22,201,340	73	期末基金餘額	8,210,506	1,487,372	6,723,134



臺北市地方教育發展基金－臺北市立興雅國民中學

40501214-13

現金流量預計表

中華民國106年度

單位：新臺幣元

項 目		本年度預算數	說 明
編 號	名 稱		
81	業務活動之現金流量		
811	本期賸餘(短絀－)	-5,174,605	
813	業務活動之淨現金流入(流出－)	-5,174,605	
82	其他活動之現金流量		
82Z	其他活動之淨現金流入(流出－)		
83	現金及約當現金之淨增(淨減－)	-5,174,605	
84	期初現金及約當現金	20,601,622	
85	期末現金及約當現金	15,427,017	

註：本表係採現金及約當現金基礎，包括現金及自投資日起3個月內到期或清償之債權證券。

本 頁 空 白

附 屬 表

臺北市地方教育發展基金－臺北市立興雅國民中學

40501214-15

基金來源－服務收入明細表

中華民國106年度

單位：新臺幣元

前年度決算數	上年度預算數	科 目		本 年 度 預 算 數				說 明
		編 號	名 稱	單 位	數 量	單 價	金 額	
19,500	113,500		合計				115,500	
19,500	113,500	431	服務收入				115,500	較上年度預算數113,500元，增加2,000元。
				人	20	500	10,000	教師甄選報名費收入(收支對列)。
				人	145	700	101,500	暑期泳訓班學生票收入(收支對列)。
				人	5	800	4,000	暑期泳訓班普通票收入(收支對列)。

## 臺北市地方教育發展基金－臺北市立興雅國民中學

## 基金來源－財產處分收入明細表

中華民國106年度

單位：新臺幣元

前年度決算數	上年度預算數	科 目		本 年 度 預 算 數				說 明
		編 號	名 稱	單 位	數 量	單 價	金 額	
82,860	25,000		合計				65,000	
82,860	25,000	451	財產處分收入	年	1	65,000	65,000	較上年度預算數25,000元，增加40,000元。 財產報廢變賣收入。

臺北市地方教育發展基金－臺北市立興雅國民中學

40501214-17

基金來源－其他財產收入明細表

中華民國106年度

單位：新臺幣元

前年度決算數	上年度預算數	科 目		本 年 度 預 算 數				說 明
		編 號	名 稱	單 位	數 量	單 價	金 額	
383,685	357,000		合計				363,500	
383,685	357,000	45Y	其他財產收入				363,500	較上年度預算數357,000元，增加6,500元。
				年	1	26,500	26,500	員生消費合作社使用本校土地、房屋收入。
				年	1	27,000	27,000	教職員工停車收入。
				年	1	310,000	310,000	開放學校場地使用收入(收支對列)。

## 臺北市地方教育發展基金－臺北市立興雅國民中學

## 基金來源－市庫撥款收入明細表

中華民國106年度

單位：新臺幣元

前年度決算數	上年度預算數	科 目		本 年 度 預 算 數				說 明
		編 號	名 稱	單 位	數 量	單 價	金 額	
229,991,748	200,897,283		合計				210,171,988	
229,991,748	200,897,283	462	市庫撥款收入	年	1	210,171,988	210,171,988	較上年度預算數200,897,283元，增加9,274,705元。市府補助款。

臺北市地方教育發展基金－臺北市立興雅國民中學

40501214-19

基金來源－雜項收入明細表

中華民國106年度

單位：新臺幣元

前年度決算數	上年度預算數	科 目		本 年 度 預 算 數				說 明
		編 號	名 稱	單 位	數 量	單 價	金 額	
67,573	76,590		合計				55,590	
67,573	76,590	4YY	雜項收入				55,590	較上年度預算數76,590元，減少21,000元。
				年	1	9,390	9,390	數位學生證補卡費收入。
				年	1	1,200	1,200	學生到離校簡訊服務費收入。
				年	1	45,000	45,000	標單工本費及廠商違約金等收入。



## 臺北市地方教育發展基金－臺北市立興雅國民中學

## 基金用途－國民教育計畫明細表

中華民國106年度

單位：新臺幣元

前年度決算數	上年度預算數	科 目		本年度預算數				說 明
		編 號	名 稱	單位	數量	單價	金額	
189,668,952	181,443,537		合 計				181,299,327	
178,827,951	170,908,242	1	用人費用				170,626,037	
90,215,397	86,712,000	11	正式員額薪資				87,192,000	較上年度預算數86,712,000元，增加480,000元。
90,215,397	86,712,000	113	職員薪金	年	1	78,708,000	78,708,000	教職員104人薪金(詳用人費用彙計表)。
				年	1	8,484,000	8,484,000	特教教職員12人薪金(詳用人費用彙計表)。
6,424,596	2,387,760	12	聘僱及兼職人員薪資				2,420,760	較上年度預算數2,387,760元，增加33,000元。
6,424,596	2,387,760	124	兼職人員酬金	班、月	3x11	3,000	99,000	教師兼補校導師費。
				節、週	8x52	360	149,760	兼補校行政人員(校務主任、組長，共計3人)工作費。
				人、月	2x12	3,000	72,000	兼補校行政人員(校長、總務)工作費。
				人、月	4x12	2,500	120,000	兼補校行政人員(人事、會計、幹事)工作費。
				節	2,860	360	1,029,600	教師代課鐘點費，本校編制教師總人數116人，按9分之1計，編列13人，每人220節，總節數13

臺北市地方教育發展基金－臺北市立興雅國民中學

40501214-21

基金用途－國民教育計畫明細表

中華民國106年度

單位：新臺幣元

前年度決算數	上年度預算數	科 目		本年度預算數				說 明
		編 號	名 稱	單 位	數 量	單 價	金 額	
675,654	894,821	13	超時工作報酬	班、週、節	3x44x20	360	950,400	人x220節=2,860節。 教師兼補校授課鐘點費。
617,414	815,381	131	加班費				896,821	較上年度預算數894,821元，增加2,000元。
				年	1	634,663	815,381	不休假出勤加班費。
				人、小時	13x42	185	634,663	教職員加班費(普通班級業務費額度)。
				人、小時	3x12	185	101,010	補校教職員加班費(普通班級業務費額度)。
				人、小時	9x3	185	6,660	特教班教師加班費(特教班業務費額度)。
				年	1	32,533	4,995	不休假出勤加班費。
				人、小時	3x4	185	32,533	國中冬夏令營工作人員加班費。
				人、小時	15x12	185	2,220	開放學校場地工作人員加班費(收支對列)。
58,240	79,440	133	誤餐費				33,300	
				人次	464	80	81,440	教職員工誤餐費(普通班級業務費額度)。
				人次	20	80	37,120	特教班教師誤餐費(特教班業務費額度)。
							1,600	

## 臺北市地方教育發展基金－臺北市立興雅國民中學

## 基金用途－國民教育計畫明細表

中華民國106年度

單位：新臺幣元

前年度決算數	上年度預算數	科 目		本年度預算數				說 明
		編 號	名 稱	單位	數量	單價	金額	
				人次	342	80	27,360	活化教學工作人員逾時誤餐費。
				人次	80	80	6,400	國中輔導活動工作人員誤餐費。
				人次	12	80	960	國中冬夏令營工作人員誤餐費。
				人次	100	80	8,000	教師甄選工作人員誤餐費(收支對列)。
18,969,767	20,524,000	15	獎金				20,858,000	較上年度預算數20,524,000元，增加334,000元。
7,955,140	9,685,000	151	考績獎金				9,959,000	
				年	1	9,252,000	9,252,000	依考績法規定核發之獎金。
				年	1	707,000	707,000	依考績法規定核發之獎金。
11,014,627	10,839,000	152	年終獎金				10,899,000	
				年	1	9,838,500	9,838,500	依規定於年節加發之獎金。
				年	1	1,060,500	1,060,500	依規定於年節加發之獎金。
49,711,500	48,025,719	16	退休及卹償金				47,071,394	較上年度預算數48,025,719元，減少954,325元。
49,112,142	47,918,173	161	職員退休及離職金				46,358,288	
				年	1	6,604,416	6,604,416	提撥退撫基金。
				年	1	700,128	700,128	提撥退撫基金。
				年	1	38,556,420	38,556,420	退休人員月退休金，105人 x29,774元x12月=37,515,240元； 退休遺族月撫慰金，5人x17,353

臺北市地方教育發展基金－臺北市立興雅國民中學

40501214-23

基金用途－國民教育計畫明細表

中華民國106年度

單位：新臺幣元

前年度決算數	上年度預算數	科 目		本年度預算數				說 明
		編 號	名 稱	單 位	數 量	單 價	金 額	
				年	1	497,324	497,324	x12月=1,041,180元；合計 38,556,420元。
		162	工員退休及離職金				616,118	退休人員年終慰問金。
				年	1	616,118	616,118	依規定提撥勞工退休準備金不足 之差額(新增)。
599,358	107,546	164	卹償金	年	1	96,988	96,988	遺族年撫卹金。
12,831,037	12,363,942	18	福利費				12,187,062	較上年度預算數12,363,942元， 減少176,880元。
8,745,581	7,733,472	181	分擔員工保險費	年	1	7,028,880	7,028,880	分擔公保、勞保、健保費。
				年	1	753,312	753,312	分擔公保、勞保、健保費。
211,000	409,000	183	傷病醫藥費	人	21	16,000	336,000	教職員健康檢查費。
				人	51	3,500	178,500	教職員健康檢查費。
1,007,034	1,152,900	187	員工通勤交通費				1,152,900	
				人、月、段	41x10x1	630	258,300	教師上下班交通費。
				人、月、段	63x10x2	630	793,800	教師上下班交通費。
				人、月、段	4x10x2	630	50,400	特教教師上下班交通費。
				人、月、段	8x10x1	630	50,400	特教教師上下班交通費。

## 臺北市地方教育發展基金－臺北市立興雅國民中學

## 基金用途－國民教育計畫明細表

中華民國106年度

單位：新臺幣元

前年度決算數	上年度預算數	科 目		本年度預算數				說 明
		編 號	名 稱	單位	數量	單價	金額	
2,867,422	3,068,570	18Y	其他福利費	年	1	272,000	272,000	休假旅遊補助費。
				年	1	16,000	16,000	休假旅遊補助費。
				年	1	301,700	301,700	退休人員子女教育補助費。
				人、年	31x1	6,000	186,000	退休人員三節慰問金。
				年	1	1,485,800	1,485,800	教職員工子女教育補助費。
				年	1	354,250	354,250	喪葬補助費(35,425元x5個月x2人)。
				年	1	121,720	121,720	結婚補助費(30,430元x2個月x2人)。
6,723,202	7,431,718	2	服務費用				7,475,110	
2,551,366	3,508,018	21	水電費				3,527,445	較上年度預算數3,508,018元，增加19,427元。
1,675,954	2,519,992	212	工作場所電費	年	1	2,240,160	2,240,160	電費。
				年	1	106,260	106,260	特教班電費。
				年	1	100,000	100,000	電費(游泳池水電清潔維護費)。
				年	1	25,000	25,000	暑期泳訓班電費補助(室內)(收支對列)。
				年	1	120,000	120,000	開放學校場地電費(收支對列)。
214,248	367,039	214	工作場所水費				302,365	

臺北市地方教育發展基金－臺北市立興雅國民中學

40501214-25

基金用途－國民教育計畫明細表

中華民國106年度

單位：新臺幣元

前年度決算數	上年度預算數	科 目		本年度預算數				說 明
		編 號	名 稱	單位	數量	單價	金額	
661,164	620,987	217	氣體費	年	1	167,835	167,835	水費。
				年	1	30,000	30,000	特教班水費。
				年	1	82,100	82,100	水費(游泳池水電清潔維護費)。
				年	1	22,430	22,430	暑期泳訓班水費補助(室內)(收支對列)。
				年	1	630,000	630,000	溫水游泳池燃料費。
				年	1	3,660	3,660	家政教室用瓦斯費(普通班級教學材料費額度)。
				年	1	3,660	3,660	家政教室用瓦斯費(普通班級教學材料費額度)。
94,163	119,850	23	旅運費				119,850	較上年度預算數119,850元，無增減。
86,125	106,950	231	國內旅費	年	1	13,950	13,950	因公市外出差旅費。
				人、天	20x3	1,550	93,000	校外教學隨隊人員出差旅費。
1,100	4,650	236	貨物運費	年	1	4,650	4,650	參加各項活動、露營、展覽等器材搬運費。
6,938	8,250	23Y	其他旅運費	人、天	20x3	1,550	93,000	校外教學隨隊人員出差旅費。
				人次	275	30	8,250	教職員工外勤交通費(普通班級業務費額度)。
316,862	308,900	24	印刷裝訂與廣告費				303,535	較上年度預算數308,900元，減

## 臺北市地方教育發展基金－臺北市立興雅國民中學

## 基金用途－國民教育計畫明細表

中華民國106年度

單位：新臺幣元

前年度決算數	上年度預算數	科 目		本年度預算數				說 明
		編 號	名 稱	單位	數量	單價	金額	
316,862	308,900	241	印刷及裝訂費	臺、月、張	3x12x8,000	0.7	303,535	少5,365元。
				年	1	8,075	8,075	影印機使用費(普通班級教學材料費額度)。
				年	1	93,860	93,860	運動會邀請卡印製。
								活化教學印製講義、印刷油墨等。
								國中技藝教育
1,267,231	1,645,630	25	修理保養及保固費				1,642,300	較上年度預算數1,645,630元，減少3,330元。
420,495	531,090	252	一般房屋修護費	年	1	465,600	519,450	
				年	1	53,850	465,600	校舍建築等修理維護。
							53,850	校舍建築等修理維護(特殊及資源教學)。
412,126	649,710	255	機械及設備修護費	年	1	221,160	561,460	
				年	1	41,000	221,160	各項教學器材設備等修理維護。
				年	1	40,000	41,000	電腦設備維護費(電腦專案計畫)。
				年	1	50,000	40,000	電腦設備維護費(電腦設備維護及管理費-電腦專案計畫)。
				年	1	50,000	50,000	游泳池設備維護費(游泳池水電清潔維護費)。

臺北市地方教育發展基金－臺北市立興雅國民中學

40501214-27

基金用途－國民教育計畫明細表

中華民國106年度

單位：新臺幣元

前年度決算數	上年度預算數	科 目		本年度預算數				說 明
		編 號	名 稱	單位	數量	單價	金額	
				年	1	52,600	52,600	太陽光電設備修護費(太陽光電設備維修、線材、零件、清潔維護等)(20.39KWP)。
				年	1	156,700	156,700	開放學校場地設備修護費(收支對列)。
90,750	221,160	256	交通及運輸設備修護費	年	1	104,760	104,760	各項教學器材設備等修理維護。
343,860	243,670	257	什項設備修護費	年	1	104,760	104,760	各項教學器材設備等修理維護。
				年	1	372,480	372,480	各項教學器材設備等修理維護。
				年	1	21,150	21,150	各項教學器材設備等修理維護(特殊及資源教學)。
				年	1	63,000	63,000	游泳池設備維護費(游泳池水電清潔維護費)。
	6,000	26	保險費				6,000	較上年度預算數6,000元，無增減。
	6,000	26Y	其他保險費				6,000	
1,392,814	1,196,820	27	一般服務費	人	150	40	6,000	暑期泳訓班學員保險費(收支對列)。
							1,196,280	較上年度預算數1,196,820元，減少540元。
44,969	42,372	276	佣金、匯費、經理費				41,832	



## 臺北市地方教育發展基金－臺北市立興雅國民中學

## 基金用途－國民教育計畫明細表

中華民國106年度

單位：新臺幣元

前年度決算數	上年度預算數	科 目		本年度預算數				說 明
		編 號	名 稱	單 位	數 量	單 價	金 額	
703,462	910,968	279	及手續費	人、學期	1,162x2	18	41,832	委託超商代收學雜費手續費。
			外包費	人、月	2x10	37,957	759,140	游泳池救生員外包費。
				人、月	2x2	37,957	151,828	暑期泳訓班救生員外包費。
522,173	11,480	27D	計時與計件人員酬金				11,480	
				人、月	1x10	360	3,600	提撥國中特殊技藝教育班外聘教師退休金。
				人、月	1x10	788	7,880	分擔國中特殊技藝教育班外聘教師勞保費。
122,210	232,000	27F	體育活動費				232,000	
				人、年	104x1	2,000	208,000	文康活動費，本校編列教職員104人，每人編列2,000元。
				人、年	12x1	2,000	24,000	文康活動費，本校編列特教教職員12人，每人編列2,000元。
1,100,766	646,500	28	專業服務費				679,700	較上年度預算數646,500元，增加33,200元。
929,886	559,600	285	講課鐘點、稿費、出席審查及查詢費				559,600	
				節	36	1,600	57,600	分組活動外聘教師鐘點費。
				班、月	4x12	600	28,800	特教班教材編輯費。

臺北市地方教育發展基金－臺北市立興雅國民中學

40501214-29

基金用途－國民教育計畫明細表

中華民國106年度

單位：新臺幣元

前年度決算數	上年度預算數	科 目		本年度預算數				說 明
		編 號	名 稱	單位	數量	單價	金額	
				節	2	1,600	3,200	特教班外聘講座鐘點費(特教班業務費額度)。
				節	48	800	38,400	活化教學內聘講座鐘點費。
				節	16	1,600	25,600	活化教學外聘講座鐘點費。
				節	40	1,200	48,000	活化教學外聘講座鐘點費。
				節	260	360	93,600	加強推動國中資賦優異教育計畫內聘教師鐘點費(學期中第8節以前)。
				節	6	1,600	9,600	加強推動國中資賦優異教育計畫外聘講座鐘點費。
				節	5	1,200	6,000	課後社團活動外聘講座鐘點費。
				節	30	800	24,000	課後社團活動內聘講座鐘點費。
				節	20	1,600	32,000	國中輔導活動外聘講座鐘點費。
				節	6	1,600	9,600	性別平等教育宣導活動外聘講座鐘點費。
				節	9	1,600	14,400	教師專業成長外聘講座鐘點費。
				節	22	800	17,600	教師專業成長內聘講座鐘點費。
				節	15	1,200	18,000	教師專業成長外聘講座鐘點費。
				節	6	1,600	9,600	國中冬夏令營外聘講座鐘點費。
				節	12	800	9,600	國中冬夏令營內聘講座鐘點費。
				節	10	1,600	16,000	國中人權、法治、品德教育活動

## 臺北市地方教育發展基金－臺北市立興雅國民中學

## 基金用途－國民教育計畫明細表

中華民國106年度

單位：新臺幣元

前年度決算數	上年度預算數	科 目		本年度預算數				說 明
		編 號	名 稱	單位	數量	單價	金額	
				節	100	500	50,000	外聘講座鐘點費。
				節	2	1,200	2,400	暑期泳訓班教練指導鐘點費(收支對列)。
				節	114	400	45,600	技職教育、免試及12年國教校園宣導外聘講座鐘點費。
39,200	15,000	287	委託檢驗(定)試驗認證費				48,200	國中特殊技藝教育班外聘教師鐘點費。
				次	1	15,000	15,000	消防安全設備檢修申報費。
				次	1	27,200	27,200	建物公共安全檢查簽證及申報費(新增)。
6,000	2,000	289	試務甄選費	臺、年	5x1	1,200	6,000	飲水機水質檢驗費(新增)。
				年	1	2,000	2,000	教師甄選試務費用(收支對列)。
125,680	69,900	28A	電子計算機軟體服務費				69,900	
				年	1	69,900	69,900	電腦教學軟體(電腦設備維護及管理費-電腦專案計畫)。
1,542,884	1,570,184	3	材料及用品費				1,666,087	
814,197	751,016	31	使用材料費				590,629	較上年度預算數751,016元，減少160,387元。

臺北市地方教育發展基金－臺北市立興雅國民中學

40501214-31

基金用途－國民教育計畫明細表

中華民國106年度

單位：新臺幣元

前年度決算數	上年度預算數	科 目		本年度預算數				說 明
		編 號	名 稱	單位	數量	單價	金額	
814,197	751,016	315	設備零件				590,629	
				年	1	151,200	151,200	教學所需用具(普通班級教學材料費額度)。
				團	2	6,500	13,000	童軍教育訓練用品。
				年	1	40,000	40,000	特教班教學用教具等(特教班教學材料費額度)。
				組	1	819	819	置物架(三層(含)以上，特教班)(由特教班設備費移列)(新增)。
				張	2	5,380	10,760	折合桌(掀合式，特教班)(由特教班設備費移列)(新增)。
				臺	7	2,800	19,600	置物架(4層架，教務處)(由班級設備費移列)(新增)。
				個	2	4,900	9,800	木箱鼓(黑檀木面板，教務處)(由班級設備費移列)(新增)。
				臺	8	1,200	9,600	電扇(箱型，教務處)(由班級設備費移列)(新增)。
				臺	1	4,000	4,000	推車(二層/荷重300kg，教務處)(由班級設備費移列)(新增)。
				臺	1	2,500	2,500	推車(三層/高90公分，教務處)(由班級設備費移列)(新增)。
				張	1	1,700	1,700	迴轉椅(五叉腳塑膠鋼(高背)，人事室)(由班級設備費移列)(新

## 臺北市地方教育發展基金－臺北市立興雅國民中學

## 基金用途－國民教育計畫明細表

中華民國106年度

單位：新臺幣元

前年度決算數	上年度預算數	科目		本年度預算數				說明
		編號	名稱	單位	數量	單價	金額	
				張	2	1,400	2,800	增)。 迴轉椅(五叉腳塑膠鋼(低背)，人事室)(由班級設備費移列)(新增)。
				支	2	9,000	18,000	錄音筆(16GB，學務處)(由班級設備費移列)(新增)。
				臺	1	9,600	9,600	碎紙機(A3入口寬度，導師室)(由班級設備費移列)(新增)。
				臺	4	1,350	5,400	吊扇(360度旋轉，導師室)(由班級設備費移列)(新增)。
				臺	1	6,000	6,000	空氣壓縮機(2.5HPx25L，總務處)(由班級設備費移列)(新增)。
				臺	1	9,450	9,450	除草機(硬管背式，總務處)(由班級設備費移列)(新增)。
				幕	1	7,500	7,500	銀幕(電動 70x70吋，特教班)(由特教班設備費移列)(新增)。
				套	97	1,000	97,000	學生課桌椅(標準型(77H)，總務處)(由班級設備費移列)。
				臺	1	6,900	6,900	視聽櫃(鋼製 ，W112xD60xH116cm，特教班)(由特教班設備費移列)(新增)。
				臺	15	609	9,135	收納櫃(鋼製，

臺北市地方教育發展基金－臺北市立興雅國民中學

40501214-33

基金用途－國民教育計畫明細表

中華民國106年度

單位：新臺幣元

前年度決算數	上年度預算數	科 目		本年度預算數				說 明
		編 號	名 稱	單位	數量	單價	金額	
				個	5	173	865	W350xD450xH350mm，特教班)(由特教班設備費移列)(新增)。
				張	8	3,000	24,000	收納櫃底座 (W345xD450xH50mm，特教班)(由特教班設備費移列)(新增)。
				年	1	20,000	20,000	辦公桌(鋼製單邊，教務處、補校)(由班級設備費移列)(新增)。
				年	1	15,000	15,000	資訊用品及零組件(電腦設備維護及管理費-電腦專案計畫)。
				年	1	96,000	96,000	運動會器材費。
728,687	819,168	32	用品消耗				1,075,458	活化教學教學所需用具。
				年	1	7,000	7,000	較上年度預算數819,168元，增加256,290元。
126,977	130,200	321	辦公(事務)用品				135,200	
				年	1	8,800	8,800	特教班教學用文具用品等(特教班教學材料費額度)。
				年	1	98,800	98,800	運動會用文具用品等。
				年	1	10,000	10,000	活化教學用文具用品等。
				年	1	5,200	5,200	加強推動國中資賦優異教育計畫文具用品等。
				年	1			國中輔導活動用文具用品等。

## 臺北市地方教育發展基金－臺北市立興雅國民中學

## 基金用途－國民教育計畫明細表

中華民國106年度

單位：新臺幣元

前年度決算數	上年度預算數	科 目		本年度預算數				說 明
		編 號	名 稱	單位	數量	單價	金額	
				年	1	400	400	性別平等教育宣導活動用文具用品等。
				年	1	5,000	5,000	國中特殊技藝教育班文具用品等。
4,910	1,408	322	報章什誌	年	1	77,198	77,198	圖書(由班級設備費移列)。
10,657	10,670	328	醫療用品(非醫療院所使用)	年	1	10,670	10,670	健康中心藥品(5,000元+(51班-30班)x270元=10,670元)。
586,143	676,890	32Y	其他	年	1	265,440	265,440	教學、實驗、體育、工藝(家事)等材料(普通班級教學材料費額度)。
				年	1	187,760	187,760	專用垃圾袋、衛生器材、衛生紙及教室佈置費(普通班級業務費額度)。
				年	1	41,460	41,460	補校教學、實驗、體育、工藝(家事)等材料(普通班級教學材料費額度)。
				年	1	8,280	8,280	特教班教學用材料等(特教班教學材料費額度)。

臺北市地方教育發展基金－臺北市立興雅國民中學

40501214-35

基金用途－國民教育計畫明細表

中華民國106年度

單位：新臺幣元

前年度決算數	上年度預算數	科 目		本年度預算數				說 明
		編 號	名 稱	單位	數量	單價	金額	
				年	1	102,500	102,500	電腦耗材(電腦專案計畫)。
				年	1	78,000	78,000	電腦耗材(電腦設備維護及管理費-電腦專案計畫)。
				年	1	50,500	50,500	消毒劑(游泳池水電清潔維護費)。
				年	1	20,000	20,000	運動會場地佈置用品。
				年	1	47,040	47,040	活化教學材料費。
				年	1	10,800	10,800	加強推動國中資賦優異教育計畫教學材料等。
				年	1	6,400	6,400	國中輔導活動材料費。
				年	1	8,620	8,620	國中冬夏令營活動材料費。
				班	9	230	2,070	暑期泳訓班用消毒劑(收支對列)。
				年	1	23,520	23,520	國中特殊技藝教育班教學材料等。
926,404	48,805	4	租金、償債與利息				48,805	
921,604	44,005	44	交通及運輸設備租金				44,005	較上年度預算數44,005元，無增減。
921,604	44,005	442	車租				44,005	
				年	1	19,005	19,005	特教班參加各項活動租車費用(特教班業務費額度)。



## 臺北市地方教育發展基金－臺北市立興雅國民中學

## 基金用途－國民教育計畫明細表

中華民國106年度

單位：新臺幣元

前年度決算數	上年度預算數	科 目		本年度預算數				說 明
		編 號	名 稱	單位	數量	單價	金額	
				年	1	16,000	16,000	加強推動國中資賦優異教育計畫辦理活動租車費用。
				年	1	9,000	9,000	國中冬夏令營活動租車費。
4,800	4,800	45	什項設備租金				4,800	較上年度預算數4,800元，無增減。
4,800	4,800	451	什項設備租金				4,800	
				月	12	400	4,800	電表月租費(普通班級業務費額度)。
1,261,945	1,210,288	7	會費、捐助、補助、分攤、照護、救濟與交流活動費				1,205,288	
102,000	102,000	72	捐助、補助與獎助				102,000	較上年度預算數102,000元，無增減。
102,000	102,000	726	獎助學員生給與				102,000	
				班、學期	51x2	1,000	102,000	優秀學生獎學金。
1,159,945	1,108,288	74	補貼(償)、獎勵、慰問、照護與救濟				1,103,288	較上年度預算數1,108,288元，減少5,000元。
1,159,945	1,108,288	74Y	其他				1,103,288	
				人、日	100x200	55	1,100,000	清寒學生餐費補助。
				人、年	24x1	137	3,288	教職員工生流感疫苗接種經費。
386,566	274,300	9	其他				278,000	

臺北市地方教育發展基金－臺北市立興雅國民中學

40501214-37

基金用途－國民教育計畫明細表

中華民國106年度

單位：新臺幣元

前年度決算數	上年度預算數	科 目		本年度預算數				說 明
		編 號	名 稱	單位	數量	單價	金額	
386,566	274,300	91	其他支出				278,000	較上年度預算數274,300元，增加3,700元。
386,566	274,300	91Y	其他				278,000	
				年	1	100,800	100,800	執行學生路隊安全導護費 (4人x63元x40週x10次)。
				團	2	1,500	3,000	童軍教育三項登記等費用。
				年	1	25,000	25,000	運動會比賽獎牌等。
				人、學期	1,452x2	50	145,200	班級自治費。
				年	1	4,000	4,000	國中人權、法治、品德教育活動學生獎品。

## 臺北市地方教育發展基金－臺北市立興雅國民中學

## 基金用途－一般行政管理計畫明細表

中華民國106年度

單位：新臺幣元

前年度決算數	上年度預算數	科 目		本年度預算數				說 明
		編 號	名 稱	單 位	數 量	單 價	金 額	
25,635,730	27,265,089		合 計				27,367,444	
24,500,798	25,879,369	1	用人費用				25,879,369	
16,370,392	16,656,000	11	正式員額薪資				16,656,000	較上年度預算數16,656,000元，無增減。
14,103,740	14,532,000	113	職員薪金	年	1	14,532,000	14,532,000	職員21人薪金(詳用人費用彙計表)。
1,144,352	1,092,000	114	工員工資	年	1	1,092,000	1,092,000	工員3人工資(詳用人費用彙計表)。
1,122,300	1,032,000	115	警餉	年	1	1,032,000	1,032,000	校警2人薪金(詳用人費用彙計表)。
692,468	740,265	13	超時工作報酬				740,265	較上年度預算數740,265元，無增減。
692,468	740,265	131	加班費	年	1	740,265	740,265	不休假出勤加班費。
3,773,562	4,772,000	15	獎金				4,772,000	較上年度預算數4,772,000元，無增減。
1,635,420	2,690,000	151	考績獎金	年	1	2,690,000	2,690,000	依考績法規定核發之獎金。

臺北市地方教育發展基金－臺北市立興雅國民中學

40501214-39

基金用途－一般行政管理計畫明細表

中華民國106年度

單位：新臺幣元

前年度決算數	上年度預算數	科 目		本年度預算數				說 明
		編 號	名 稱	單 位	數 量	單 價	金 額	
2,138,142	2,082,000	152	年終獎金	年	1	2,082,000	2,082,000	依規定於年節加發之獎金。
1,474,021	1,388,520	16	退休及卹償金				1,388,520	較上年度預算數1,388,520元，無增減。
1,390,297	1,333,920	161	職員退休及離職金	年	1	1,333,920	1,333,920	提撥退撫基金及勞工退休金。
83,724	54,600	162	工員退休及離職金	年	1	54,600	54,600	提撥勞工退休準備金。
2,190,355	2,322,584	18	福利費				2,322,584	較上年度預算數2,322,584元，無增減。
1,499,727	1,566,384	181	分擔員工保險費	年	1	1,566,384	1,566,384	分擔公保、勞保、健保費。
275,238	340,200	187	員工通勤交通費	人、月、段	19x12x2	630	287,280	職員及工員上下班交通費。
				人、月、段	7x12x1	630	52,920	職員及工員上下班交通費。
415,390	416,000	18Y	其他福利費	年	1	416,000	416,000	休假旅遊補助費。
970,337	1,009,040	2	服務費用				1,136,315	
146,093	134,640	22	郵電費				143,025	較上年度預算數134,640元，增加8,385元。
19,680	18,090	221	郵費				20,000	

## 臺北市地方教育發展基金－臺北市立興雅國民中學

## 基金用途－一般行政管理計畫明細表

中華民國106年度

單位：新臺幣元

前年度決算數	上年度預算數	科 目		本年度預算數				說 明
		編 號	名 稱	單位	數量	單價	金額	
126,413	116,550	222	電話費	年	1	20,000	20,000	寄發資料等郵資(統籌業務費)。
							123,025	
				年	1	123,025	123,025	電話費(統籌業務費)。國中技藝教育
26,132	12,000	24	印刷裝訂與廣告費				24,890	較上年度預算數12,000元，增加12,890元。
26,132	12,000	241	印刷及裝訂費				24,890	
				年	1	24,890	24,890	印製各種表冊文件等(統籌業務費)。
186,595	252,000	27	一般服務費				252,000	較上年度預算數252,000元，無增減。
157,555	200,000	279	外包費				200,000	
				人、年	5x1	40,000	200,000	消化超額職工(技工、工友)業務外包費(93年精簡工友1人、技工1人；95年退職技工1人；103年退職工友2人)。
29,040	52,000	27F	體育活動費				52,000	
				人、年	26x1	2,000	52,000	文康活動費，本校編列教職員21人、工員3人、校警2人，合計26人，每人編列2,000元。
513,214	512,000	28	專業服務費				618,000	較上年度預算數512,000元，增加106,000元。



## 臺北市地方教育發展基金－臺北市立興雅國民中學

## 基金用途－一般行政管理計畫明細表

中華民國106年度

單位：新臺幣元

前年度決算數	上年度預算數	科 目		本年度預算數				說 明
		編 號	名 稱	單 位	數 量	單 價	金 額	
	10,820	325	服裝	人、雙	2x1	1,100	6,000	班x12月=145,800元，640元x18班x12月=138,240元，補校3班，645元x3班x12月=23,220元以上合計539,460元，除依實際需求移列郵費20,000元、電話費123,025元、印刷及裝訂費24,890元、出席費18,000元、會費2,000元外，其餘如列數。
				雙	2	100	2,200	校警皮鞋。
				人、套	2x1	1,500	200	校警襪子。
				人、年	2x1	300	3,000	校警夏服(成立第32年)。
19,273		6	稅捐及規費(強制費)				600	校警服裝配備。
19,273		66	規費					
19,273		665	未足額進用身障人員 差額補助費					
1,000		7	會費、捐助、補助、分攤 、照護、救濟與交流活動 費				2,000	
1,000		71	會費				2,000	新增項目
1,000		713	職業團體會費				2,000	

臺北市地方教育發展基金－臺北市立興雅國民中學

40501214-43

基金用途－一般行政管理計畫明細表

中華民國106年度

單位：新臺幣元

前年度決算數	上年度預算數	科 目		本年度預算數				說 明
		編 號	名 稱	單位	數量	單價	金額	
				人、年	2x1	1,000	2,000	護理師公會會費(統籌業務費)(新增)。



## 臺北市地方教育發展基金－臺北市立興雅國民中學

## 基金用途－建築及設備計畫明細表

中華民國106年度

單位：新臺幣元

前年度決算數	上年度預算數	科 目		本年度預算數				說 明
		編 號	名 稱	單位	數量	單價	金額	
15,814,289	1,581,976		合計				7,279,412	
15,814,289	1,581,976	5	購建固定資產、無形資產及非理財目的之長期投資				7,279,412	
3,572,820	1,545,976	51	購置固定資產				1,427,952	
3,572,820	1,545,976		一般建築及設備計畫				1,427,952	
			e化學習試辦計畫				210,000	
		514	購置機械及設備				210,000	
			班級設備				172,952	
		514	購置機械及設備	臺	21	10,000	210,000	新購e化學習試辦計畫平板電腦(電腦專案計畫)。
			購置什項設備				15,000	
		514	購置什項設備	臺	1	15,000	15,000	汰舊換新數位攝影機(920萬(含)以上解析度，學務處)。
		516	購置什項設備	張	1	11,000	11,000	汰舊換新會議桌(船型W180xD90xH75cm，教務處)。

臺北市地方教育發展基金－臺北市立興雅國民中學

40501214-45

基金用途－建築及設備計畫明細表

中華民國106年度

單位：新臺幣元

前年度決算數	上年度預算數	科 目		本年度預算數				說 明
		編 號	名 稱	單位	數量	單價	金額	
				臺	1	63,000	63,000	汰舊換新數位鋼琴(最大發聲數256，教務處)。
				臺	4	20,988	83,952	汰舊換新飲水機(冰溫熱三用，總務處)。
			學校設備				205,000	
		514	購置機械及設備				205,000	
			特殊班設備	臺	10	20,500	205,000	汰舊換新單槍投影機。
			購置機械及設備				19,000	
		514	購置機械及設備				19,000	
			資訊設備	臺	1	19,000	19,000	新購單槍投影機(短焦，特教班)。
			購置機械及設備				821,000	
		514	購置機械及設備				821,000	
			校園設備	年	1	205,000	205,000	汰舊換新網路及資訊周邊設備(電腦專案計畫)。
			購置機械及	臺	28	22,000	616,000	汰舊換新個人電腦(電腦專案計畫)。
3,572,820	1,545,976		校園設備					
3,124,954	1,217,500	514	購置機械及					

## 臺北市地方教育發展基金－臺北市立興雅國民中學

## 基金用途－建築及設備計畫明細表

中華民國106年度

單位：新臺幣元

前年度決算數	上年度預算數	科 目		本年度預算數				說 明
		編 號	名 稱	單 位	數 量	單 價	金 額	
182,836		515	設備					
			購置交通及運輸設備					
265,030	328,476	516	購置什項設備					
	36,000	52	購置無形資產				36,000	
	36,000		一般建築及設備計畫				36,000	
	36,000		資訊設備				36,000	
	36,000	521	購置電腦軟體	年	1	36,000	36,000	電腦教學軟體費(電腦專案計畫)。
12,241,469		58	遞延支出(臺北市地方教育發展基金及臺北市臺北都會區捷運固定資產重置基金專用)				5,815,460	
			一般建築及設備計畫				5,815,460	
12,241,469			行政樓廁所整修工程				5,815,460	

臺北市地方教育發展基金－臺北市立興雅國民中學

40501214-47

基金用途－建築及設備計畫明細表

中華民國106年度

單位：新臺幣元

前年度決算數	上年度預算數	科 目		本年度預算數				說 明
		編 號	名 稱	單位	數量	單價	金額	
		581	遞延修繕房屋建築支出				5,815,460	
				平方公尺	915	1,360	1,244,400	一、施工費 牆面(含拆除運棄、防水處理)。
				平方公尺	258	630	162,540	天花板。
				平方公尺	60	1,200	72,000	鋼筋外露鏽蝕修復(含除鏽、防鏽漆、介面接著劑、水泥砂漿修復)。
				平方公尺	430	630	270,900	廁所照明燈具。
				平方公尺	20	4,080	81,600	窗戶(含拆除運棄)。
				個	25	7,880	197,000	小便器(含拆除運棄、配管安裝)。
				個	25	5,250	131,250	小便器電子式沖水感應器(含拆除運棄、配管安裝)。
				片	25	2,210	55,250	小便器擣擺(含拆除運棄)。
				組	55	9,990	549,450	大便器(蹲式)。
				組	10	10,950	109,500	大便器(坐式)。
				間	76	15,750	1,197,000	隔間(含拆除運棄、隔間門版)。
				座	5	21,000	105,000	洗手台組(含拆除運棄、配管安裝、明鏡及水龍頭)。
				個	5	5,250	26,250	拖布盆(含拆除運棄、配管安裝)。

## 臺北市地方教育發展基金－臺北市立興雅國民中學

## 基金用途－建築及設備計畫明細表

中華民國106年度

單位：新臺幣元

前年度決算數	上年度預算數	科 目		本年度預算數				說 明
		編 號	名 稱	單位	數量	單價	金額	
				間	5	45,360	226,800	及水龍頭)。
				個	1	20,000	20,000	分散式水槽給水排水(含打鑿、配管及水龍頭)。
				間	1	29,400	29,400	無障礙大便器(坐式)。
				平方公尺	90	1,580	142,200	無障礙廁所附屬設備(拉門、扶手、呼救鈴、傾斜明鏡)、(含拆除運棄、配管安裝)。
				組	5	1,000	5,000	新做隔間牆。
				公尺	71	1,840	130,640	緊急求救鈴(含警鳴器、警示燈、安裝、配線、測試、整合)。
				平方公尺	430	1,470	632,100	不銹鋼扶手掛牆單層式(單邊)。
				式	1	319,414	319,414	地面(含拆除運棄、防水處理)。
				式	1	107,766	107,766	二、委託技術服務費(總包價法)。
12,241,469			校園整修工程					三、工程管理費(按施工費2%提列)。
12,138,200		581	遞延修繕房屋建築支出					
103,269		582	其他遞延支出					

# 参 考 表

臺北市地方教育發展基金－臺北市立興雅國民中學

40501214-49

預計平衡表

中華民國106年12月31日

單位：新臺幣元

104年(前年)12月31日		科 目		106年12月31日		105年(上年)12月31日				比較 增減(-)
決 算 數		編 號	名 稱	預 計 數		預 計 數	調 整 數(±)	調 整 後 預 計 數		
金 額	%			金 額	%			金 額	%	
13,808,456,176	100.00		資產合計	13,794,465,342	100.00	12,273,681,367	1,525,958,580	13,799,639,947	100.00	-5,174,605
13,808,456,176	100.00	1	資產	13,794,465,342	100.00	12,273,681,367	1,525,958,580	13,799,639,947	100.00	-5,174,605
29,998,841	0.22	11	流動資產	16,008,007	0.12	7,906,355	13,276,257	21,182,612	0.15	-5,174,605
29,417,851	0.22	111	現金	15,427,017	0.12	7,325,365	13,276,257	20,601,622	0.15	-5,174,605
29,417,851	0.22	1112	銀行存款	15,427,017	0.12	7,325,365	13,276,257	20,601,622	0.15	-5,174,605
580,990	0.00	115	預付款項	580,990	0.00	580,990		580,990	0.00	
580,990	0.00	1154	預付費用	580,990	0.00	580,990		580,990	0.00	
1,849,726	0.01	12	投資、長期應收款項、貸墊款及準備金	1,849,726	0.01	1,827,403	22,323	1,849,726	0.01	
1,849,726	0.01	124	準備金	1,849,726	0.01	1,827,403	22,323	1,849,726	0.01	
712,294	0.01	1241	退休及離職準備金	712,294	0.01	670,142	42,152	712,294	0.01	
1,137,432	0.00	124Y	其他準備金	1,137,432	0.00	1,157,261	-19,829	1,137,432	0.00	
13,776,607,609	99.77	13	其他資產	13,776,607,609	99.87	12,263,947,609	1,512,660,000	13,776,607,609	99.84	
13,776,607,609	99.77	131	什項資產	13,776,607,609	99.87	12,263,947,609	1,512,660,000	13,776,607,609	99.84	
249,121	0.00	1315	暫付及待結轉帳項	249,121	0.00	249,121		249,121	0.00	
13,776,358,488	99.77	1316	代管資產	13,776,358,488	99.87	12,263,698,488	1,512,660,000	13,776,358,488	99.84	
13,808,456,176	100.00		負債及基金餘額合計	13,794,465,342	100.00	12,273,681,367	1,525,958,580	13,799,639,947	100.00	-5,174,605
13,786,254,836	99.84	2	負債	13,786,254,836	99.94	12,272,193,995	1,514,060,841	13,786,254,836	99.90	
4,912,550	0.04	21	流動負債	4,912,550	0.04	5,432,123	-519,573	4,912,550	0.04	
4,912,550	0.04	212	應付款項	4,912,550	0.04	5,356,379	-443,829	4,912,550	0.04	
4,189,696	0.04	2123	應付代收款	4,189,696	0.04	4,533,453	-343,757	4,189,696	0.04	
356,412	0.00	2125	應付費用	356,412	0.00	822,926	-466,514	356,412	0.00	
366,442	0.00	2129	應付工程款	366,442	0.00		366,442	366,442	0.00	
		213	預收款項			75,744	-75,744			
		2133	預收收入			75,744	-75,744			

## 臺北市地方教育發展基金－臺北市立興雅國民中學

## 預計平衡表

中華民國106年12月31日

單位：新臺幣元

104年(前年)12月31日		科 目		106年12月31日		105年(上年)12月31日				比較 增減(-)
決 算 數		編 號	名 稱	預 計 數		預 計 數	調 整 數(±)	調 整 後 預 計 數		
金 額	%			金 額	%			金 額	%	
13,781,342,286	99.80	22	其他負債	13,781,342,286	99.90	12,266,761,872	1,514,580,414	13,781,342,286	99.86	
13,781,342,286	99.80	221	什項負債	13,781,342,286	99.90	12,266,761,872	1,514,580,414	13,781,342,286	99.86	
4,168,912	0.02	2211	存入保證金	4,168,912	0.02	2,393,242	1,775,670	4,168,912	0.03	
712,294	0.01	2213	應付退休及離職金	712,294	0.01	670,142	42,152	712,294	0.01	
13,776,358,488	99.77	2214	應付代管資產	13,776,358,488	99.87	12,263,698,488	1,512,660,000	13,776,358,488	99.82	
102,592	0.00	2215	暫收及待結轉帳項	102,592	0.00		102,592	102,592	0.00	
22,201,340	0.16	3	基金餘額	8,210,506	0.06	1,487,372	11,897,739	13,385,111	0.10	-5,174,605
22,201,340	0.16	31	基金餘額	8,210,506	0.06	1,487,372	11,897,739	13,385,111	0.10	-5,174,605
22,201,340	0.16	311	基金餘額	8,210,506	0.06	1,487,372	11,897,739	13,385,111	0.10	-5,174,605
22,201,340	0.16	3111	累積餘額	8,210,506	0.06	1,487,372	11,897,739	13,385,111	0.10	-5,174,605

註：1.信託代理與保證資產(負債)前年度決算數74,950元，上年度調整後預計數74,950元，本年度預計數74,950元。2.或有資產(負債)0元。3.本基金自93年度起，本固定項目分開原則，將屬長期固定帳項，包括固定資產58,056,680元，無形資產312,806元及長期債務0元等，另立帳類管理，未納入本表。



臺北市地方教育發展基金－臺北市立興雅國民中學

40501214-51

各項費用彙計表

中華民國106年度

單位：新臺幣元

前年度 決算數	上年度 預算數	計畫別 用途別科目	合計	計畫別		
				國民教育計畫	一般行政管理計畫	建築及設備計畫
231,118,971	210,290,602	合計	215,946,183	181,299,327	27,367,444	7,279,412
203,328,749	196,787,611	用人費用	196,505,406	170,626,037	25,879,369	
106,585,789	103,368,000	正式員額薪資	103,848,000	87,192,000	16,656,000	
104,319,137	101,244,000	職員薪金	101,724,000	87,192,000	14,532,000	
1,144,352	1,092,000	工員工資	1,092,000		1,092,000	
1,122,300	1,032,000	警餉	1,032,000		1,032,000	
6,424,596	2,387,760	聘僱及兼職人員薪資	2,420,760	2,420,760		
6,424,596	2,387,760	兼職人員酬金	2,420,760	2,420,760		
1,368,122	1,635,086	超時工作報酬	1,637,086	896,821	740,265	
1,309,882	1,555,646	加班費	1,555,646	815,381	740,265	
58,240	79,440	誤餐費	81,440	81,440		
22,743,329	25,296,000	獎金	25,630,000	20,858,000	4,772,000	
9,590,560	12,375,000	考績獎金	12,649,000	9,959,000	2,690,000	
13,152,769	12,921,000	年終獎金	12,981,000	10,899,000	2,082,000	
51,185,521	49,414,239	退休及卹償金	48,459,914	47,071,394	1,388,520	
50,502,439	49,252,093	職員退休及離職金	47,692,208	46,358,288	1,333,920	
83,724	54,600	工員退休及離職金	670,718	616,118	54,600	
599,358	107,546	卹償金	96,988	96,988		

## 臺北市地方教育發展基金－臺北市立興雅國民中學

## 各項費用彙計表

中華民國106年度

單位：新臺幣元

前年度 決算數	上年度 預算數	計畫別		合計	國民教育計畫	一般行政管理計畫	建築及設備計畫
		用途別科目					
15,021,392	14,686,526	福利費		14,509,646	12,187,062	2,322,584	
10,245,308	9,299,856	分擔員工保險費		9,348,576	7,782,192	1,566,384	
211,000	409,000	傷病醫藥費		514,500	514,500		
1,282,272	1,493,100	員工通勤交通費		1,493,100	1,152,900	340,200	
3,282,812	3,484,570	其他福利費		3,153,470	2,737,470	416,000	
7,693,539	8,440,758	服務費用		8,611,425	7,475,110	1,136,315	
2,551,366	3,508,018	水電費		3,527,445	3,527,445		
1,675,954	2,519,992	工作場所電費		2,591,420	2,591,420		
214,248	367,039	工作場所水費		302,365	302,365		
661,164	620,987	氣體費		633,660	633,660		
146,093	134,640	郵電費		143,025		143,025	
19,680	18,090	郵費		20,000		20,000	
126,413	116,550	電話費		123,025		123,025	
94,163	119,850	旅運費		119,850	119,850		
86,125	106,950	國內旅費		106,950	106,950		
1,100	4,650	貨物運費		4,650	4,650		
6,938	8,250	其他旅運費		8,250	8,250		
342,994	320,900	印刷裝訂與廣告費		328,425	303,535	24,890	

臺北市地方教育發展基金－臺北市立興雅國民中學

40501214-53

各項費用彙計表

中華民國106年度

單位：新臺幣元

前年度 決算數	上年度 預算數	計畫別	合計	國民教育計畫	一般行政管理計畫	建築及設備計畫	
		用途別科目					
342,994	320,900	印刷及裝訂費	328,425	303,535	24,890		
1,267,231	1,645,630	修理保養及保固費	1,642,300	1,642,300			
420,495	531,090	一般房屋修護費	519,450	519,450			
412,126	649,710	機械及設備修護費	561,460	561,460			
90,750	221,160	交通及運輸設備修護費	104,760	104,760			
343,860	243,670	什項設備修護費	456,630	456,630			
	6,000	保險費	6,000	6,000			
	6,000	其他保險費	6,000	6,000			
1,579,409	1,448,820	一般服務費	1,448,280	1,196,280	252,000		
44,969	42,372	佣金、匯費、經理費及手續費	41,832	41,832			
861,017	1,110,968	外包費	1,110,968	910,968	200,000		
522,173	11,480	計時與計件人員酬金	11,480	11,480			
151,250	284,000	體育活動費	284,000	232,000	52,000		
1,613,980	1,158,500	專業服務費	1,297,700	679,700	618,000		
947,886	571,600	講課鐘點、稿費、出席審查及查詢費	577,600	559,600	18,000		
39,200	15,000	委託檢驗(定)試驗認證費	48,200	48,200			
16,000	2,000	試務甄選費	2,000	2,000			
125,680	69,900	電子計算機軟體服務費	69,900	69,900			

## 臺北市地方教育發展基金－臺北市立興雅國民中學

## 各項費用彙計表

中華民國106年度

單位：新臺幣元

前年度 決算數	上年度 預算數	計畫別		合計	國民教育計畫	一般行政管理計畫	建築及設備計畫
		用途別科目					
485,214	500,000	其他		600,000		600,000	
98,303	98,400	公共關係費		98,400		98,400	
98,303	98,400	公共關係費		98,400		98,400	
1,687,206	1,946,864	材料及用品費		2,015,847	1,666,087	349,760	
816,281	751,016	使用材料費		590,629	590,629		
2,084		油脂					
814,197	751,016	設備零件		590,629	590,629		
870,925	1,195,848	用品消耗		1,425,218	1,075,458	349,760	
269,215	496,060	辦公(事務)用品		478,960	135,200	343,760	
4,910	1,408	報章什誌		77,198	77,198		
	10,820	服裝		6,000		6,000	
10,657	10,670	醫療用品(非醫療院所使用)		10,670	10,670		
586,143	676,890	其他		852,390	852,390		
926,404	48,805	租金、償債與利息		48,805	48,805		
921,604	44,005	交通及運輸設備租金		44,005	44,005		
921,604	44,005	車租		44,005	44,005		
4,800	4,800	什項設備租金		4,800	4,800		
4,800	4,800	什項設備租金		4,800	4,800		

臺北市地方教育發展基金－臺北市立興雅國民中學

40501214-55

各項費用彙計表

中華民國106年度

單位：新臺幣元

前年度 決算數	上年度 預算數	計畫別	合計	國民教育計畫	一般行政管理計畫	建築及設備計畫	
		用途別科目					
15,814,289	1,581,976	購建固定資產、無形資產及非 理財目的之長期投資	7,279,412			7,279,412	
3,572,820	1,545,976	購置固定資產	1,427,952			1,427,952	
3,124,954	1,217,500	購置機械及設備	1,270,000			1,270,000	
182,836		購置交通及運輸設備					
265,030	328,476	購置什項設備	157,952			157,952	
	36,000	購置無形資產	36,000			36,000	
	36,000	購置電腦軟體	36,000			36,000	
12,241,469		遞延支出(臺北市地方教育 發展基金及臺北市臺北都會 區捷運固定資產重置基金專 用)	5,815,460			5,815,460	
12,138,200		遞延修繕房屋建築支出	5,815,460			5,815,460	
103,269		其他遞延支出					
19,273		稅捐及規費(強制費)					
19,273		規費					
19,273		未足額進用身障人員差額 補助費					
1,262,945	1,210,288	會費、捐助、補助、分攤、照 護、救濟與交流活動費	1,207,288	1,205,288	2,000		
1,000		會費	2,000		2,000		
1,000		職業團體會費	2,000		2,000		

## 臺北市地方教育發展基金－臺北市立興雅國民中學

## 各項費用彙計表

中華民國106年度

單位：新臺幣元

前年度 決算數	上年度 預算數	計畫別	合計	國民教育計畫	一般行政管理計畫	建築及設備計畫	
		用途別科目					
102,000	102,000	捐助、補助與獎助	102,000	102,000			
102,000	102,000	獎助學員生給與	102,000	102,000			
1,159,945	1,108,288	補貼(償)、獎勵、慰問、照 護與救濟	1,103,288	1,103,288			
1,159,945	1,108,288	其他	1,103,288	1,103,288			
386,566	274,300	其他	278,000	278,000			
386,566	274,300	其他支出	278,000	278,000			
386,566	274,300	其他	278,000	278,000			

臺北市地方教育發展基金－臺北市立興雅國民中學

40501214-57

員工人數彙計表

中華民國106年度

單位：人

計畫及項目	本年度預算數	上年度預算數	本年度增減數	增減原因
合計	142	142		
國民教育計畫部分	116	116		
正式職員	116	116		
一般行政管理計畫部分	26	26		
正式職員	23	23		
正式工員	3	3		

註：1.本表不包含臨時工員人數。

2.本表臨時職員係指奉准有案之約聘僱人員。

## 用人費用

中華民國

計畫及項目	合計	正式員額薪資	聘僱及兼職人員薪資	超時工作報酬	津貼	獎金		
						年終獎金	績效獎金	考績獎金
合計	196,505,406	103,848,000	2,420,760	1,637,086		12,981,000		12,649,000
國民教育計畫	170,626,037	87,192,000	2,420,760	896,821		10,899,000		9,959,000
職員薪金	87,192,000	87,192,000						
兼職人員酬金	2,420,760		2,420,760					
加班費	815,381			815,381				
誤餐費	81,440			81,440				
考績獎金	9,959,000							9,959,000
年終獎金	10,899,000					10,899,000		
職員退休及離職金	46,358,288							
工員退休及離職金	616,118							
卹償金	96,988							
分擔員工保險費	7,782,192							
傷病醫藥費	514,500							
員工通勤交通費	1,152,900							
其他福利費	2,737,470							
一般行政管理計畫	25,879,369	16,656,000		740,265		2,082,000		2,690,000
職員薪金	14,532,000	14,532,000						
工員工資	1,092,000	1,092,000						



彙計表

106年度

單位：新臺幣元

其他獎金	退休及卹償金		資遣費	福 利 費					提繳費
	退休金	卹償金		分擔保險費	傷病醫藥費	提撥福利金	員工通勤交通費	其他福利費	
	48,362,926	96,988		9,348,576	514,500		1,493,100	3,153,470	
	46,974,406	96,988		7,782,192	514,500		1,152,900	2,737,470	
	46,358,288								
	616,118								
		96,988							
				7,782,192					
					514,500				
							1,152,900		
								2,737,470	
	1,388,520			1,566,384			340,200	416,000	

## 用人費用

中華民國

計畫及項目	合計	正式員額薪資	聘僱及兼職人員薪資	超時工作報酬	津貼	獎金		
						年終獎金	績效獎金	考績獎金
警餉	1,032,000	1,032,000						
加班費	740,265			740,265				
考績獎金	2,690,000							2,690,000
年終獎金	2,082,000					2,082,000		
職員退休及離職金	1,333,920							
工員退休及離職金	54,600							
分擔員工保險費	1,566,384							
員工通勤交通費	340,200							
其他福利費	416,000							

註：本表不包含臨時工員薪津。

彙計表

106年度

單位：新臺幣元

其他獎金	退休及卹償金		資遣費	福 利 費					提繳費
	退休金	卹償金		分擔保險費	傷病醫藥費	提撥福利金	員工通勤交通費	其他福利費	
	1,333,920	54,600		1,566,384			340,200	416,000	

臺北市地方教育發展基金－臺北市立興雅國民中學單位（或計畫）成本分析表

中華民國106年度

單位：新臺幣元

計畫別	單位	單位成本	數量	預算數	說明
合計				215,946,183	
國民教育計畫				181,299,327	
一般行政管理計畫				27,367,444	
建築及設備計畫				7,279,412	

臺北市地方教育發展基金－臺北市立興雅國民中學

40501214-63

5年來主要業務計畫分析表

中華民國106年度

單位：新臺幣元

年 度 及 項 目	單 位	數 量	單位成本或 平均利(費)率	金 額	說 明
(本)年度預算數				181,299,327	
國民教育計畫				181,299,327	
(上)年度預算數				181,443,537	
國民教育計畫				181,443,537	
(前)年度決算數				189,668,952	
國民教育計畫				189,668,952	
(103)年度決算數				186,459,602	
國民教育計畫				186,459,602	
(102)年度決算數				183,017,147	
國民教育計畫				183,017,147	

## 臺北市地方教育發展基金－臺北市立興雅國民中學

## 固定項目明細表

中華民國106年度

單位：新臺幣元

項 目	期初餘額	本年度增加	本年度減少	期末餘額	說 明
資產	56,905,534	1,463,952		58,369,486	
土地改良物	6,689,040			6,689,040	
機械及設備	31,074,192	1,270,000		32,344,192	
交通及運輸設備	1,830,907			1,830,907	
什項設備	17,034,589	157,952		17,192,541	
電腦軟體	276,806	36,000		312,806	

註：92年度以前已提列折舊524,522元(包括機械及設備累計折舊421,783元、交通及運輸設備累計折舊14,574元、什項設備累計折舊88,165元)及已攤銷費用0元，自93年度起，本固定項目分開原則，將屬長期固定帳項另立帳類管理(不再提折舊及攤銷)。